



AKUREYRARBÆR – GRÍMSEY

SVÆÐI FYRIR VINDMYLLUR OG FJARSKIPTI

DEILISKIPULAG - TILLAGA

GREINARGERÐ MEÐ SKIPULAGS- OG BYGGINGARSKILMÁLUM



18.03.2022

UNNIÐ FYRIR FALLORKU



Samþykktir.....	2
1 Inngangur	3
1.1 Staðhættir og upplýsingar	4
2 Tilgangur og markmið	4
2.1 Tækni og kerfi	5
2.2 Afturkræf framkvæmd.....	5
2.3 Skuldbindingar í loftslagsmálum	5
3 Almennar upplýsingar.....	5
3.1 Skipulagslýsing.....	5
3.2 Skipulagsleg staða.....	6
3.2.1 Athafnasvæði (AT).....	6
3.3 Breyting á aðalskipulagi.....	7
3.4 Minjaskráning	7
3.5 Gögn deiliskipulags	8
3.6 Samráð.....	8
4 Deiliskipulag	8
4.1 Vindmyllur	8
4.2 Aðkomusvæði	9
4.3 Lóðir	9
4.4 Byggingarreitir	9
4.5 Veitur	9
4.5.1 Rafmagn	9
4.6 Varðveisla minja	9
5 Almennir skilmálar	10
5.1 Almennt	10
5.2 Hönnun og uppdrættir	10
5.3 Mæliblöð.....	11
6 Sérákvæði.....	11
6.1 Almennt	11
6.2 A – Vindmyllur	11

6.3	B – Fjarskipti	11
7	Umhverfisáhrif	11
7.1	Samfélag og umhverfi.....	11
7.2	Landslag og sjónræn áhrif	12
7.3	Fuglalíf	12
7.4	Gróðurfar	12
7.5	Minjar og verndarsvæði	12
7.6	Samantekt og niðurstaða	12

Samþykktir

Deiliskipulag þetta, sem auglýst hefur verið skv. 41 gr. skipulagslaga nr. 123 / 2010 frá _____

til _____ var samþykkt í bæjarstjórn Akureyrar þann _____

Bæjarstjóri Akureyrar

Deiliskipulag þetta öðlaðist gildi með auglýsingu í B-deild Stjórnartíðinda

þann _____

1 Inngangur

Landslag ehf. hefur fyrir hönd Fallorku hf. umsjón með gerð þessa deiliskipulags sem nær yfir um 1,0 ha svæði miðsvæðis í Grímsey þar sem Fallorka hefur í hyggju að reisa sex 6 kW vindmyllur. Möstrin á vindmyllunum verða 9 m á hæð og spaðarnir 5,6 m í þvermál.

Fallorka hf. óskaði eftir því að gerð yrði breyting á Aðalskipulagi Akureyrar 2018-2030 í Grímsey með það að markmiði að heimilt verði að reisa vindmyllur í Grímsey. Skipulagsráð Akureyrarbæjar samþykkti umsókn Fallorku um heimild til að vinna breytingu á gildandi aðalskipulagi á fundi sínum 28. apríl 2021 og á fundi sínum 23. júní 2021 heimilaði skipulagsráð Fallorku að hefja vinnu við deiliskipulag svæðisins.

Akureyrarbær veitti framkvæmdaleyfi fyrir tveimur vindmyllum vorið 2021 en um var að ræða tilraunaverkefni sem var undanfari þessa deiliskipulags. Þegar hafa undirstöður verið byggðar fyrir þessar tvær vindmyllur en gert er ráð fyrir að þær verði reistar og tengdar sumarið 2022.

Hér að neðan er mynd af samskonar myllum í Skotlandi. Á miðri myndinni má sjá vindmyllu sem ekki hefur verið reist en liggur við undirstöðu sína.



Mynd 1. Mynd af sambærilegum vindmyllum í Skotlandi.

1.1 Staðhættir og upplýsingar

Skipulagssvæðið er um 1,0 ha og er miðsvæðis á austurhluta Grímseyjar þar sem í dag eru fjarskiptamöstur og tæknibúnaður í eigu Mílu og Neyðarlínunnar, en svæðið þess utan óbyggt. Vegslóði liggur að svæðinu frá þéttbýlinu sem er í um 1 km fjarlægð á vesturströnd eyjarinnar.



Mynd 2. Loftmynd sem sýnir staðhætti, rauður hringur sýnir afmörkun svæðisins sem deiliskipulagið nær til.

2 Tilgangur og markmið

Grímsey er ekki tengd orkukerfum Íslands og hefur því öll orkuframleiðsla í eyjunni til þessa dags verið framleidd með díselrafstöð sem hefur í för með sér mjög neikvæð áhrif á umhverfi og loftslag. Tilgangur vindmylla í Grímsey er rjúfa núverandi stöðu með því að framleiða rafmagn í Grímsey með umhverfisvænum hætti. Gert er ráð fyrir að með fyrirhuguðum vindmyllum verði hægt að framleiða um 30% af raforkuþörf í Grímsey.

Til að mögulegt sé að ná þeim markmiðum sem hér er lýst og á sama tíma að tryggja íbúum og rekstraraðilum það orkuöryggi sem krafist er í nútíma samfélögum þarf með bestu núverandi tækni og í áföngum að fasa út þá gömlu tækni sem samfélagið í Grímsey reiðir sig alfarið á í dag.

Þar sem ekki er náttúruleg uppspretta af heitu vatni í Grímsey eru ekki aðrar raunhæfar náttúruvænar leiðir til að framleiða rafmagn í Grímsey en með vindmyllum.

2.1 Tækni og kerfi

Búnaður og tækni vindmylla sem fyrirhugað er að nota í Grímsey hefur verið margreynd víða í heiminum við aðstæður sem eru sambærilegar og í Grímsey (t.d. Alaska). Fallorka hefur þegar mótttekið allar vottanir sem búnaðurinn þarf að uppfylla m.v. íslenskar aðstæður.

Fallorka hefur haft samráð við Rarik sem framleiðir alla raforku í eyjunni í dag varðandi tengingar við dreifikerfi Rarik í eyjunni. Öll raforka sem verður framleidd með vindmyllunum mun því skila sér til almennrar notkunar og þannig stuðla að minni olíunotkun í eyjunni.

2.2 Afturkræf framkvæmd

Vindmyllurnar eru mjög auðveldar í uppsetningu og m.a. þarf ekki byggingarkrana á staðinn, sem þýðir einnig að auðvelt er að taka þær niður og fjarlægja ef þörf er á. Steypar verða undirstöður undir myllurnar á staðnum og verða möstrin svo boltuð á undirstöðurnar.

Um er að ræða afturkræfa framkvæmd og ef reynslan af vindmyllunum verður ekki eins góð og vonir standa er mögulegt að fjarlægja vindmyllurnar og koma svæðinu (þýft graslendi) í sama horf og það er fyrir. Engir nýir vegir verða lagðir vegna framkvæmda við vindmyllur og tengimöguleikar við raforkukerfið eru þegar til staðar og krefjast ekki meira rasks en fyrir er.

2.3 Skuldbindingar í loftslagsmálum

Forgangsröðun Akureyrarbæjar, í samræmi við umhverfis- og loftslagsstefnu, er að minnka eins og kostur er notkun á jarðefnaeldsneyti. Í Grímsey er dísilrafstöð sem veldur hvoru tveggja hávaða og sótmengun, staðsett í miðri byggðinni vestast á eyjunni. Fyrirhugaðar vindmyllur eru hljóðlátari og valda ekki mengun auk þess sem þær minnka kolefnisfótspor landsins, en Alþingi hefur sett í lög að Íslandi skuli verða kolefnishlutlaust árið 2040.

Fjöl margar hugmyndir hafa komið fram um vistvæna orkuframleiðslu í Grímsey og vindorkan hefur ávallt verið talin sú leið sem ætti að fara, ef rétt er að málum staðið hvað varðar búnað og annað öryggi. Akureyrarbær telur, að ef Grímsey lendir á náttúruminjaskrá (eins og mögulegt er á næstu fimm árum, samkvæmt samþykktum ákvörðunum Alþingis um forgangsröðun svæða sem eiga næst að koma á náttúruminjaskrá) þá sé það jafnvel enn mikilvægara en áður að framleiða raforku þar með vistvænum hætti.

Mikil virðing er borin fyrir fuglalífi í Grímsey og mun Fallorka stofna til samstarfs við Náttúrustofu Norðausturlands um mat á áhrifum framkvæmdarinnar á tilvist þess.

3 Almennar upplýsingar

3.1 Skipulagslýsing

Skv. skipulagslögum nr. 123/2010 skal við upphaf vinnu við gerð skipulagsáætlunar taka saman lýsingu á skipulagsverkefninu þar sem m.a. er skýrt hvernig staðið verði að skipulagsgerðinni.

Þar sem þörf er á að breyta aðalskipulagi til samræmis við deiliskipulag var gerð skipulagslýsing aðalskipulagsbreytingar sem fólst í því að *athafnasvæði* AT20 yrði stækkað úr 0,4 ha í 1,0 ha og að innan svæðisins verði heimilt að reisa allt að 6 vindmyllur.

Skipulagslýsingin var til auglýsingar 19. maí til 9. júní 2021. Engin athugasemd barst en umsagnir bárust frá Skipulagsstofnun, Isavia, Minjastofnun og Umhverfisstofnun.

Tekið var tillit til þeirra umsagna sem bárust í vinnu við deiliskipulag sem og aðalskipulagsbreytingar.

3.2 Skipulagsleg staða

Í Aðalskipulagi Akureyrar 2018-2030 er fjallað sérstaklega um eyjarnar Hrísey og Grímsey og vegna landfræðilegrar stöðu eyjanna er í greinargerð aðalskipulagsins sér kafli um megin áherslur hvað eyjarnar varðar.

Meðal megináhersla sem eiga við deiliskipulag er eftirfarandi:

- *Að stuðla að sjálfbæru samfélagi þar sem nýting lands, auðlinda og mannaúðs sé í samræmi við markmið um sjálfbæra þróun.*

Meðal áhersla fyrir veitukerfi sem eiga við deiliskipulag er eftirfarandi:

- *Orkunotkun í eyjunum valdi eins litlu álagi á náttúruna eins og kostur er.*

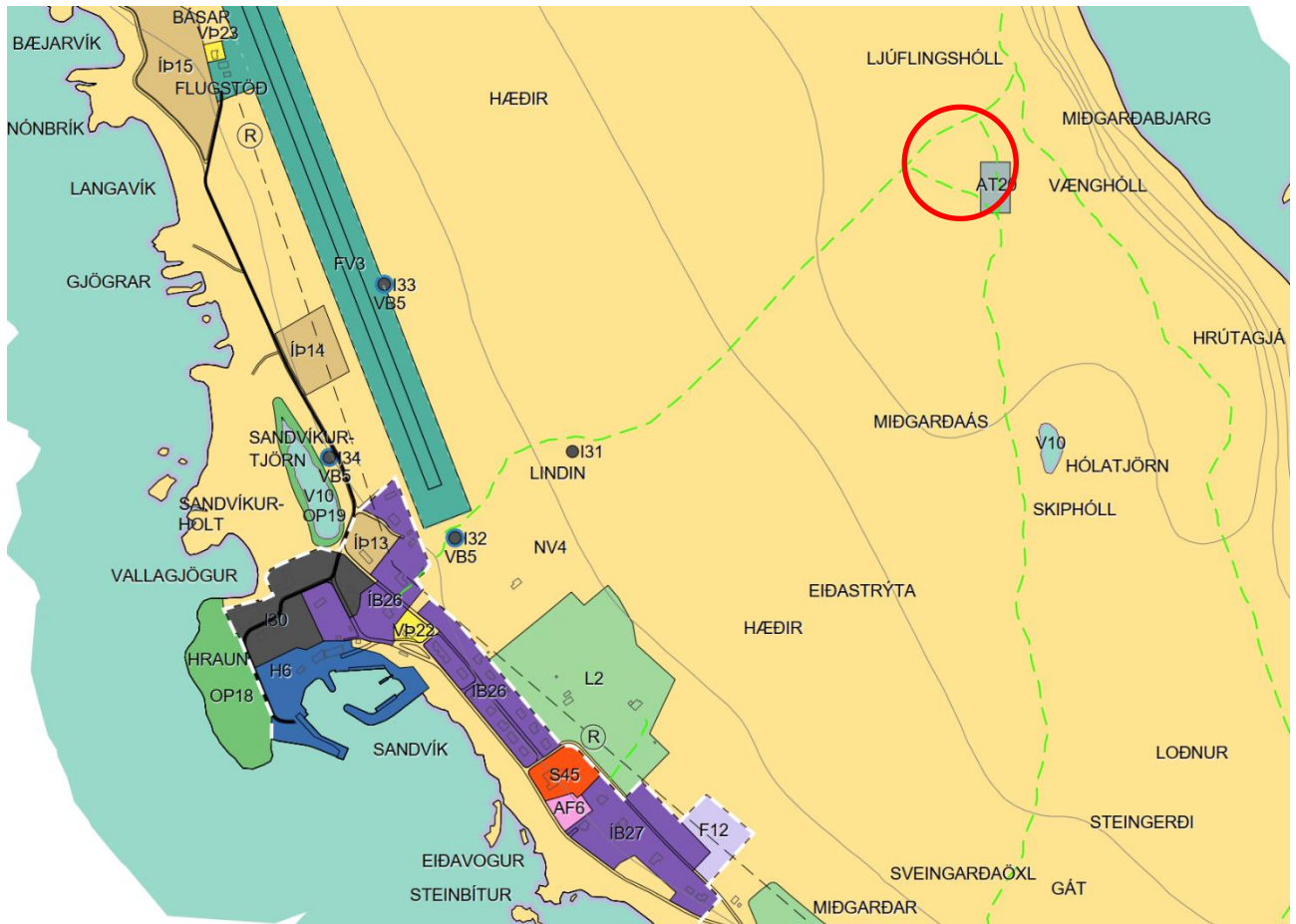
Skipulagssvæðið er að hluta til skilgreint sem *óbyggð svæði* (undirliggjandi landnotkun) og að hluta sem *athafnasvæði* AT20.

Hér á eftir er umfjöllun í gildandi aðalskipulagi varðandi þá þætti sem eiga við gerð deiliskipulags.

3.2.1 Athafnasvæði (AT)

Hér að neðan er tafla um athafnasvæði AT20 í greinargerð gildandi aðalskipulags.

Merking	Heiti	Svæði	Stærð ha	Lýsing og sérákvæði reita
AT20	Svæði fyrir miðjum austurhluta eyjarinnar	Grímsey	0,4	Fjarskiptamastur. Ódeiliskipulagt. Ekki eru fyrirhugaðar breytingar á aðalskipulagi reitsins.



Mynd . Hluti aðalskipulags Akureyrar 2018-2030, séruppdráttur fyrir Grímsey. Rauður hringur sýnir það svæði sem deiliskipulagið nær til.

3.3 Breyting á aðalskipulagi

Samhliða vinnu við deiliskipulag er gerð breyting á aðalskipulagi sem felst í því að skilgreina skipulagssvæðið sem er um 1,0 ha að stærð sem *iðnaðarsvæði*.

Við það fellur *athafnasvæði* AT20 út (0,4 ha) og óbyggð svæði (undirliggjandi landnotkun) minnkar um 1,6 ha.

Í skipulagslýsingu aðalskipulagsbreytingar var gert ráð fyrir að breyting á aðalskipulagi fælist í því að *athafnasvæði* AT20 yrði stækkað úr 0,4 ha í 1,0 ha og að innan svæðisins verði heimilt að reisa allt að 6 vindmyllur. Vegna umsagnar Skipulagsstofnunar við skipulagslýsingu er sú breyting gerð að svæði fyrir vindumyllur verður skilgreint sem *iðnaðarsvæði* í stað þess að vera skilgreint sem *athafnasvæði*.

3.4 Minjaskráning

Skv. lögum um menningarminjar nr. 80/2012 skal fara fram skráning á fornleifum, húsum og mannvirkjum áður en deiliskipulag er afgreitt og framkvæmdaleyfi veitt.

Unnin var aðalskráning fornleifa fyrir alla Grímsey árið 2007 og eru 236 staðir sem teljast til fornleifa skráðir í eyjunni. Minjastofnun Íslands telur að fyrirbyggjandi fornleifaskráning uppfylli ekki staðla

stofnunarinnar og að endurskoða þurfi fyrirbyggjandi skráningu. Akureyrarbær telur ekki þörf á að slíkri endurskráningu vegna vinnu við deiliskipulag en stefnt er að endurskráningu á þeim stöðum þar sem framkvæmdir eru fyrirhugaðar hverju sinni. Ef framkvæmdir eru fyrirhugaðar í nánd við minjar skv. fyrirbyggjandi skráningu skal ekki gefið út framkvæmda- og byggingarleyfi fyrr en endurskráning hefur farið fram eða samráð verið haft við Minjastofnun Íslands.

Tekið er fullt tillit til minjastaða skv. fyrirbyggjandi skráningu í vinnu við deiliskipulag.

Í kafla 2.5, varðveisla minja, er fjallað um hvort og hvaða áhrif fyrirhugaðar framkvæmdir skv. deiliskipulagi hafa á minjastaði.

3.5 Gögn deiliskipulags

Deiliskipulagið samanstendur af eftirtöldum gögnum:

- Greinargerð með forsendum ásamt skipulags- og byggingarskilmálum.
- Deiliskipulagsupprætti í mælikvarða 1:1000 í A2.

3.6 Samráð

Í vinnu við deiliskipulag eða á auglýsingartíma deiliskipulagsins er haft samráð við ýmsa hagsmunaaðila sem tengjast beint því sem snertir deiliskipulagsgerðina.

Helstu samráðsaðilar í vinnu við deiliskipulag eru eftirfarandi:

- Umhverfisstofnun
- Minjastofnun Íslands
- Rarik
- Míla (og Neyðarlínan)
- Viðeigandi nefndir og deildir Akureyrarbæjar

4 Deiliskipulag

Viðfangsefni deiliskipulagsins er m.a. að afmarka lóðir og byggingarreiti ásamt því að setja þau ákvæði sem ástæða er til í deiliskipulagi vegna uppbyggingar svæðis fyrir vindmyllur sem og frekari uppbyggingu fjarskipta eftir þörfum.

Í deiliskipulagi er sérstök áhersla lögð á að raski á svæðinu verði haldið í lágmarki á framkvæmdatíma.

4.1 Vindmyllur

Fallorka hefur í hyggju að reisa sex 6 kW vindmyllur í Grímsey. Möstrin á vindmyllunum verða 9 m á hæð og spaðarnir 5,6 m í þvermál, hæsti punktur frá jörðu er því tæplega 12 m. Gert er ráð fyrir að fjarlægð á milli mastra verði um 40 m.

4.2 Aðkomusvæði

Aðkoma að skipulagssvæðinu (á framkvæmdatíma og vegna viðhalds) verður um núverandi vegslóða úr vestri (skilgreind útivistarleið í aðalskipulagi) en um er að ræða 1 km langan slóða frá þéttbýli eyjarinnar. Ekki er þörf á uppbyggingu vegslóðans að svæðinu og ekki verður rask á slóðanum umfram það sem nú er.

4.3 Lóðir

Gert ráð fyrir tveimur lóðum innan skipulagssvæðisins. Skilgreind er lóð sem nær yfir fyrirhugaðar 6 vindmyllur. Stærð lóðarinnar er 7.638 m². Þá er skilgreind lóð fyrir fjarskipti sem nær yfir núverandi fjarskiptamöstur og byggingar ásamt nánasta umhverfi. Stærð lóðarinnar er 2.181 m².

Lóðarmörk eru sýnd á skipulagsupprætti og stærð lóðar skráð. Þessar upplýsingar eru til viðmiðunar, en nánar er gerð grein fyrir lóðarmörkum, málsetningu lóðar og lóðarstærð á mæliblaði. Þar sem misræmi er gildir mæliblað.

4.4 Byggingarreitir

Á skipulagsupprætti eru sýndir byggingarreitir á lóðum og skulu mannvirki byggð innan þeirra. Í umsókn um byggingarleyfi skal gera grein fyrir fyrirhuguðum mannvirkjum innan byggingarreits.

4.5 Veitur

Samráð skal haft við Akureyrarbæ, Norðurorku, Rarik og aðra viðeigandi aðila vegna framkvæmda við lagnir.

4.5.1 Rafmagn

Rarik sér svæðinu fyrir rafmagn í dag um jarðstreng sem liggur í vegslóða úr vestri.

Nýr jarðstrengur sem mun flytja rafmagn frá vindmyllunum verður lagður í sömu legu frá svæðinu við uppbyggingu svæðis fyrir vindmyllur. Vindmyllurnar verða tengdar inn á dreifikerfi raforku um nýja jarðstrenginn.

Framkvæmd við lagnir verður unnin í samvinnu við Rarik.

4.6 Varðveisla minja

Engin skráður minjastaður er á skipulagssvæðinu né í næsta nágrenni.

Þó er minnt á að óheimilt er að ráðast í framkvæmdir í nánd við þessar minjar nema að undangengnu samráði við Minjastofnun Íslands, sbr. 23. gr. laga um menningarminjar nr. 80/2012 sem sjá má hér að neðan.

Minnt er á 23. gr. laga um menningarminjar nr. 80/2012, Fornleifar í hættu, en þar segir:

„Hver sá sem verður var við að fornleifar liggi undir skemmdum skal gera Minjastofnun Íslands viðvart án tafar. Ef fyrrsjáanlegt er að minjastaður spillist vegna breyttrar landnotkunar eða framkvæmda skal framkvæmdaraðili eða viðkomandi sveitarfélag gera Minjastofnun Íslands

viðvart með sannanlegum hætti með minnst fjögurra vikna fyrirvara áður en áætlaðar framkvæmdir hefjast og lýsa þeim breytingum er af framkvæmd mun leiða. Minjastofnun Íslands ákveður að undangenginni vettvangskönnun hvort frekari rannsóknar er þörf, hvort gera skuli tillögu um friðlýsingu eða hvort fornleifarnar megi víkja og þá með hvaða skilmálum. Óheimilt er að veita leyfi til framkvæmda fyrr en ákvörðun Minjastofnunar Íslands liggur fyrir. Stofnunin skal hafa samráð við Umhverfisstofnun þegar fjallað er um blandaðar minjar, þ.e. menningarminjar sem einnig teljast til náttúruminja.“

Ef fornminjar sem áður voru ókunnar finnast við framkvæmd verks skal sá sem fyrir því stendur stöðva framkvæmd án tafar og tilkynna fundinn til Minjastofnunnar Íslands eins og 24. gr. laga um menningarminjar nr. 80/2012 kveður á um, en þar segir:

“Finnist fornminjar sem áður voru ókunnar, t.d. undir yfirborði jarðar, sjávar, vatns eða í jökli, skal skýra Minjastofnun Íslands frá fundinum svo fljótt sem unnt er. Sama skylda hvílir á landeiganda og ábúanda er þeir fá vitneskju um fundinn. Ef fornminjar sem áður voru ókunnar finnast við framkvæmd verks skal sá sem fyrir því stendur stöðva framkvæmd án tafar. Skal Minjastofnun Íslands láta framkvæma vettvangskönnun umsvifalaust svo skera megi úr um eðli og umfang fundarins. Stofnuninni er skylt að ákveða svo fljótt sem auðið er hvort verki megi fram halda og með hvaða skilmálum. Óheimilt er að halda framkvæmdum áfram nema með skriflegu leyfi Minjastofnunar Íslands.“

5 Almennir skilmálar

5.1 Almennt

Hér er lýst almennum skilmálum sem gilda að um byggingar og framkvæmdir skv. deiliskipulagi.

Grímsey er á hæsta áhættusvæði hönnunarhröðunar jarðskjálfta samkvæmt skilgreiningu alþjóðastaðalsins EUROCOD 8. Það þýðir að innan 50 ára tímabils eru 10% líkur á jarðskjálftum sem líkur eru á að valdi skemmdum á byggingum og innviðum. Á þessum svæðum eru gerðar sérstakar kröfur til hönnunar mannvirkja samkvæmt grein 8.1.4 í byggingarreglugerð nr. 112/2012: Á jarðskjálftasvæðum skal sérstaklega tekið tillit til þeirra skjálftahreyfinga sem verða í jarðvegi af völdum jarðskjálfta.

5.2 Hönnun og uppdrættir

Fara skal eftir því sem mæliblöð, skilmálar þessir, byggingarreglugerð (112/2012), reglugerð um framkvæmdaleyfi (772/2012) og aðrar reglugerðir segja til um.

Á aðaluppdráttum skal sýna skipulag lóðar í aðalatriðum, hæðartölur á landi við mannvirki og á lóðarmörkum og annað það sem máli skiptir fyrir útlit og fyrirkomulag mannvirkja á lóðinni sbr. byggingarreglugerð (112/2012).

5.3 Mæliblöð

Mæliblöð sýna stærðir lóða, lóðamörk, byggingarreiti, kvaðir ef einhverjar eru o.fl. Allir meginhlutar mannvirkja skulu standa innan byggingarreits, eins og hann er sýndur á mæliblaði fyrir hverja lóð.

6 Sérákvæði

6.1 Almenn

Hér er lýst sérstökum skilmálum fyrir þau mannvirki sem gert er ráð fyrir í deiliskipulagi þessu.

6.2 A – Vindmyllur

Innan byggingarreits er heimilt að byggja 6 vindmyllur. Hæð mastra má vera allt að 9,0 m frá jörðu og spaðar að hámarki 5,6 m í þvermál.

Hæsti punktur frá jörðu má vera allt að 12,0 m.

Fjarlægð á milli mastra er að lágmarki 30 m en staðsetning þess utan frjáls innan byggingarreits.

Þar sem fyrirhugaðar vindmyllur standa upp úr skilgreindum flugvallarfleiti flugbrautarinnar í Grímsey er gerð krafa um að hindranalýsing sé á vindmyllum. Lýsingu skal útfæra í samráði við Isavia og Samgöngustofu.

6.3 B – Fjarskipti

Innan byggingarreits er heimilt að endurbyggja núverandi fjarskiptamöstur og tæknibúnað.

Hámarkshæð skal ekki vera hærri en hámarkshæð núverandi mannvirkja.

Staðsetning mannvirkja innan byggingarreits er frjáls.

7 Umhverfisáhrif

Deiliskipulagið fellur ekki undir lög um umhverfismat framkvæmda og áætlana nr. 111/2021. Aftur á móti er gerð grein fyrir áhrifum deiliskipulagsins á umhverfið í samræmi við 12. gr. skipulagslaga nr. 123/2010 og gr. 5.4 í skipulagsreglugerð nr. 90/2013.

Helstu framkvæmdir skv. deiliskipulagi er uppsetning á 6 vindmyllum en metin eru möguleg umhverfisáhrif framkvæmdarinnar og þau borin saman við núverandi ástand.

7.1 Samfélag og umhverfi

Í Grímsey kemur öll orka frá díselrafstöð en slík olíubrennsla er bæði kostnaðarsöm og hefur mjög neikvæð umhverfis- og loftslagsáhrif vegna mengunar auk neikvæðra áhrifa á samfélag vegna hávaða. Með uppsetningu vindmylla er verið að skapa umhverfisvænni leið til að framleiða rafmagn í eyjunni með grænum orkugjöfum. Áhrif á samfélag og umhverfi eru því talin vera mjög jákvæð með uppsetningu vinmylla en núverandi ástand er talið neikvætt á samfélag og umhverfi.

7.2 Landslag og sjónræn áhrif

Ekki er gert ráð fyrir að áhrif fyrirhugaðra framkvæmda verði veruleg á landslag og ásýnd að svæðinu. Þegar eru á svæðinu stór fjarskiptamöstur og tæknibúnaður og þó ásýnd að svæðinu muni breytast við uppsetningu vindmylla eru þau áhrif ekki talin veruleg umfram núverandi áhrif, m.a. þar sem hámarkshæð þeirra er takmörkuð við tæplega 12 m. Þá er svæðið nokkuð afskekkt í um 1 km fjarlægð frá þéttbýlinu og sjónræn áhrif því óveruleg.

7.3 Fuglalíf

Við val á staðsetningu og tegund vindmylla var tekið tillit til fuglalífs, en fuglalíf á völdum stað er tiltölulega lítið miðað við fuglalíf almennt í og við eyjuna. Þá eru vindmyllurnar litlar (hámarkshæð tæplega 12 m) og standa þétt saman sem dregur mjög úr hættu á að fuglar lendi í þeim. Áhrif á fuglalíf eru því talin vera lítil en einnig að einhverju leyti óviss. Vegna þess mun Fallorka stofna til samstarfs við Náttúrustofu Norðausturlands um mat á áhrifum framkvæmdarinnar á fuglalíf og vakta þau áhrif.

7.4 Gróðurfar

Nú þegar eru vegslóðar upp að svæðinu og því munu framkvæmdir við vindmyllur ekki raska landi utan þess sem þær sjálfar taka, þ.e. undirstöður þeirra. Um er að ræða þýft graslandi en rask verður mjög takmarkað og því eru áhrifin ekki talin veruleg. Þá er um afturkræfa framkvæmda að ræða og ef vindmyllurnar verða teknar niður er mögulegt að koma svæðinu í sama horf og það er fyrir.

7.5 Minjar og verndarsvæði

Innan svæðisins eru engar skráðar fornminjar og því eru engin áhrif talin á minjar. Finnist áður óþekktar fornminjar á svæðinu skal tilkynna það og hafa samráð við Minjastofnun í samræmi við 24. gr. laga um menningarminjar nr. 80/2012.

7.6 Samantekt og niðurstaða

Ekki er talið að heildarárif uppbyggingar skv. deiliskipulagi hafi veruleg neikvæð umhverfisáhrif.

Jákvæð umhverfisáhrif eru talin vera vegna áhrifa á umhverfi, loftslag og samfélag þar sem verið að að minnka orkuöflun með olíubrennslu og skapa grænan orkugjafa í Grímsey.

Möguleg óviss áhrif eru á fuglalíf vegna áflugshættu en þau áhrif verða vöktuð í samstarfi við Náttúrustofu Norðausturlands.

Áhrif núverandi ástands er talið óverulegt á alla umhverfisþætti fyrir utan neikvæð áhrif á samfélag og umhverfi þar sem núverandi díselrafstöð er kostnaðarsöm, mengar mikið og skapar hávaða.