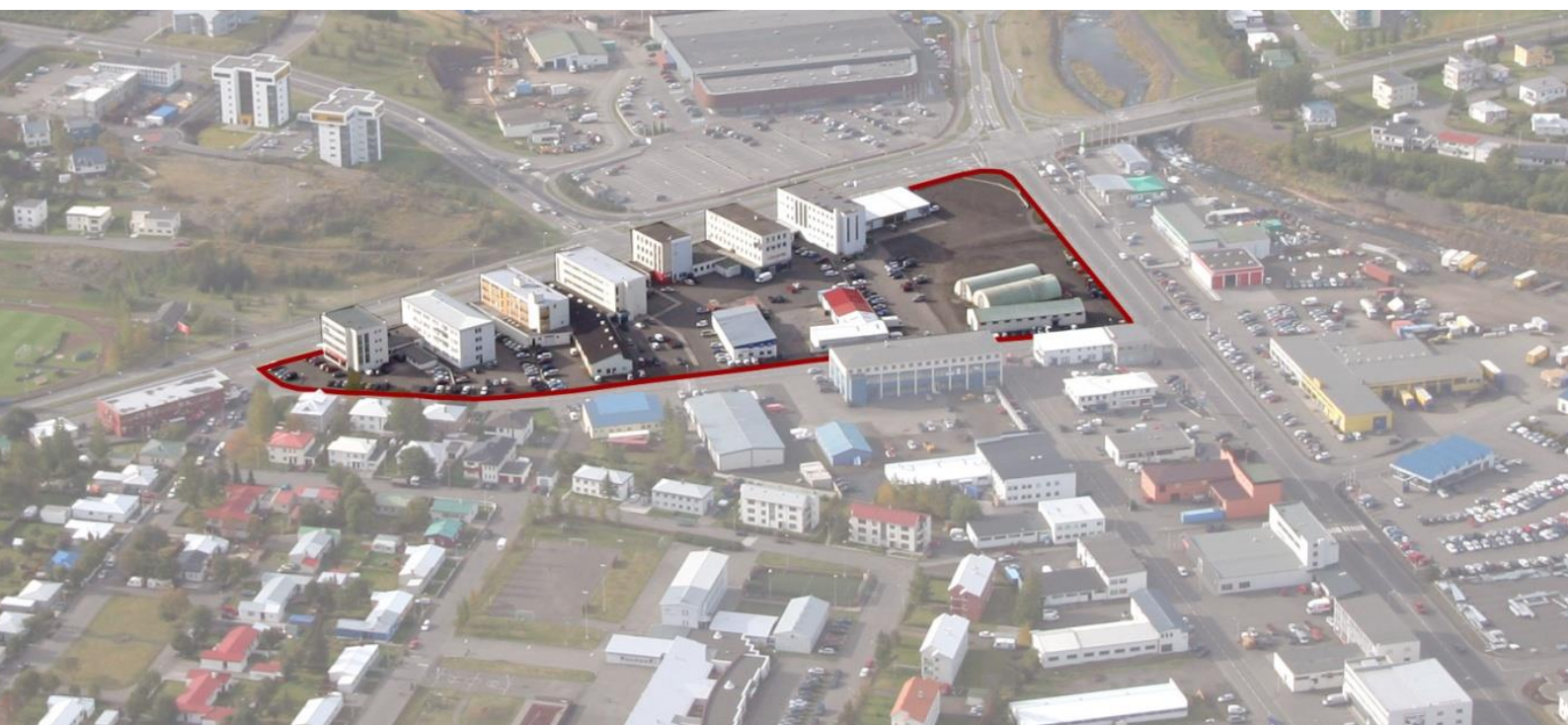




Akureyrarbær

HVANNAVALLAREITUR  
Húsakönnun  
**2. ÚTGÁFA – HANDRIT TIL YFIRLESTRAR**  
NÓVEMBER 2016



**TEIKNISTOFA  
ARKITEKTA**

GYLFI GUÐJÓNSSON  
OG FÉLAGAR ehf.  
arkitektar faí

2. útgáfa, nóvember 2016. Handrit til yfirlstrar

Afritun einstakra hluta úr bók þessari er leyfileg, enda sé þá getið heimildar. Afritun heilla kafla eða bókarinnar í heild með ljósmyndun, prentun, hljóðritun eða á annan hátt er þó aðeins heimil að fengnu skriflegu leyfi Skipulagsdeildar Akureyrarbæjar.

© Akureyrarbær 2016

© Teiknistofa arkitekta, Gylfi Guðjónsson og félagar ehf. 2016

Forsíðumynd: Árni Ólafsson, september 2007.

# Efnisyfirlit

<b>1</b>	<b>Inngangur</b> .....	<b>4</b>
1.1	Húsakönnun .....	4
1.2	Afmörkun .....	5
<b>2</b>	<b>Helstu forsendur</b> .....	<b>6</b>
2.1	Staðhættir og saga .....	6
2.2	Aldur húsa .....	10
2.3	Byggingarstíll .....	10
<b>3</b>	<b>Hönnuðir</b> .....	<b>12</b>
3.1	Halldór Halldórsson .....	12
3.2	Sigvaldi Thordarson .....	12
3.3	Mikael Jóhannesson .....	12
3.4	August G. Berg .....	12
<b>4</b>	<b>Niðurstaða</b> .....	<b>13</b>
4.1	Forsendur mats .....	13
4.2	Varðveislumat - niðurstaða .....	13
<b>5</b>	<b>Húsaskrá</b> .....	<b>16</b>
5.1	Glerárgata 24 .....	17
5.2	Glerárgata 26 .....	19
5.3	Glerárgata 28 .....	21
5.4	Glerárgata 30 .....	23
5.5	Glerárgata 32 .....	25
5.6	Glerárgata 34 .....	27
5.7	Glerárgata 36 .....	29
<b>6</b>	<b>Helstu heimildir</b> .....	<b>32</b>
6.1	Vefgögn .....	32
6.2	Ritaðar heimildir .....	32
6.3	Heimildamenn .....	32
6.4	Myndir .....	32



# 1 INNGANGUR

## 1.1 HÚSAKÖNNUN

Tilgangur með húsakönnun á Hvannavallareit er að kortleggja, skrá og meta varðveislugildi bygginga og bæjarumhverfis. Skráning og mat er forsenda ákvarðana um varðveisluákvæði eða friðun einstakra bygginga eða húsaþyrpinga.

Húsakönnun byggist fyrst og fremst á arkitektónísku mati á gerð, stíl, ástandi og stöðu húsa og bæjar-myndar. Ákveðnar forsendur eru teknar saman og skráðar s.s. um byggingarár, byggingarefni, byggingar-stíl, hönnuð, breytingar o.fl. Ekki er lagt í söguskráningu eða eigendasögu húsa. Lagt er mat á ástand bygginga með lauslegri skoðun utan frá. Ekki er lagt mat á ástand innanhúss eða breytingar á innra skipulagi. Matið á því eingöngu við ytri þætti, gerð og ástand húsa ásamt stöðu þeirra í umhverfinu og samhengi við aðra byggð.

Húsakönnun þessi er unnin á Teiknistofu arkitekta Gylfi Guðjónsson og félagar af Árna Ólafssyni arkitekt og Lilju Filippusdóttur landslagsarkitekt fyrir Skipulagsdeild Akureyrar í tengslum við gerð deiliskipulags reitsins.

### MATSÞÆTTIR:

- Byggingarlistrænt gildi
- Menningarsögulegt gildi
- Umhverfislegt gildi
- Upprunaleiki
- Ástand
- Varðveislugildi - niðurstaða

Matið eða niðurstaðan tekur mið af heildarmynd þessara þátta, þ.e. gæðum og gerð byggingarinnar, ástandi hennar og stöðu í umhverfinu. Byggingarlistrænt gildi og menningarsögulegt gildi (þar sem það á við) veiga þyngst.

Varðveislugildið tekur síðan mið af byggingarlist og sögu hússins:

- Er byggingin gott dæmi um byggingarlist síns tíma eða sérstakan byggingarstíl?
- Er húsgerð eða húsform sérstakt eða sjaldgæft?
- Er byggingin fyrirmynd annarra bygginga?
- Er byggingin óskemmd (upphafleg gerð)?
- Eru endurbætur og viðbyggingar í samræmi við upphaflega gerð og stíl?
- Skiptir byggingin máli fyrir götummynd, bæjarmynd eða umhverfið almennt?

Síðari breytingar, endurnýjun og viðbyggingar, geta breytt yfirbragði og stíl bygginga og haft áhrif á varðveislugildi þeirra. Oft er unnt að endurheimta og jafnvel bæta eiginleika bygginga m.t.t. byggingarlistar og stíls við endurbyggingu og endurbætur. Mat og varðveislugildi bygginga segir ekkert til um hugsanlegt notagildi eða verðgildi þeirra.

Ákveðin áhersla er á framhús við Glerárgötu en gögn um bakhús eru í flestum tilvikum ófullkomin.

Húsakönnun þessi verður höfð til hliðsjónar við gerð deiliskipulags fyrir svæðið. Tilgangur með gerð hennar er að kortleggja, skrá og meta varðveislugildi bygginga og bæjarumhverfis.

## 1.2 AFMÖRKUN

Athugunarsvæðið er um 3 ha að flatarmáli. Það afmarkast af Tryggvabraut í norðri, Hvannavöllum í austri og Glerárgötu í suðvestri. Meðfram Glerárgötu eru verslunar- og þjónustubyggingar en iðnaðarbyggingar við Hvannavelli með ýmiskonar athafnastarfsemi. Allar lóðirnar á svæðinu eru skráðar við Glerárgötu og ná þær á milli gatnanna og stækka því eftir því sem norðar dregur. Nyrsti hluti svæðisins sem snýr að Tryggvabraut er að hluta óbyggður. Á norður- og austurhluta reitsins eru lágar iðnaðar- og geymslubyggingar, athafnasvæði og bílastæði.

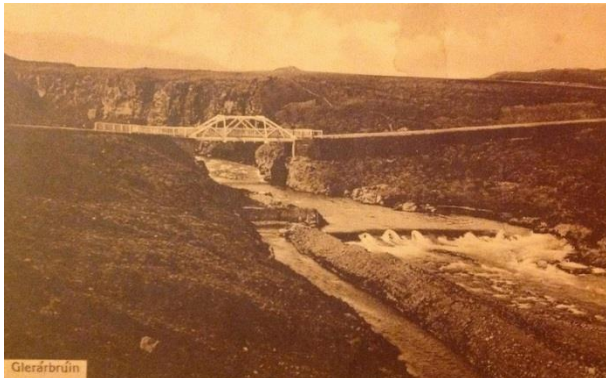


1. Mynd Mörk athugunarsvæðis. Tryggvabraut, Hvannavellir og Glerárgata afmarka svæðið

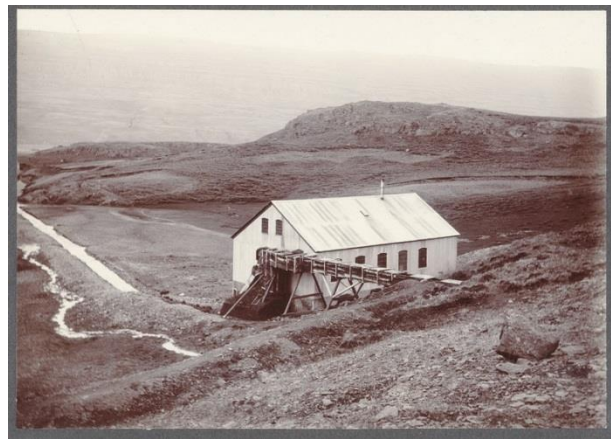
## 2 HELSTU FORSENDUR

### 2.1 STAÐHÆTTIR OG SAGA

Oddeyri er mynduð af framburði Glerár, jökulár sem rennur niður Glerárdal um Glerárgil til sjávar í Eyjafirði. Áin hefur flæmst um alla Eyrina og breytt oft um farveg þar sem framburður hennar hækkaði landið jafnt og þétt. Tóvinnuvélar Eyjafjarðar voru stofnaðar skömmu fyrir aldamótin 1900. Þá hófst iðnaðaruppbygging á Gleráreyrum þar sem vatn og vatnsafl Glerár var nýtt. Mannvirki og stíflur voru gerðar, sem veittu vatni um iðnaðarsvæðið þar sem það m.a. knúði vélar verksmiðjanna. Spunamyllan, sem Mylluklöpp er kennd við var reist um aldamótin 1900 (sjá mynd). Enn var áin beisluð 1921-22 þegar Glerárvirkjun hin fyrri var byggð með Glerárstíflu. Ofan stíflunnar myndaðist Dammurinn, en þar botnfellur nú stór hluti framburðar árinna og er Dammurinn notaður sem efnisnáma reglulega. Með gerð þessara mannvirkja hætti áin að flæmast um alla Eyrina. Fram að þessu hafði einungis syðsti hluti Eyrarinnar byggst (1875-1925) en nú varð öll Eyrin nothæf sem byggingarsvæði norður að Glerá. Áin rennur nú í beinum, djúpum farvegi til sjávar skammt sunnan Sandgerðisbótar og Óseyrar.



2. Mynd Glerárbrú við Bændagerði. Stífla er í Glerá og vatn tekið í Verksmiðjulækinn. Hallgrímur Einarsson um 1900, Minjasafið á Akureyri.



3. Mynd „Nýja spunamyllan nálægt Akureyri“. Úr myndasafni Frederick W. W. Howell 1900-1901.

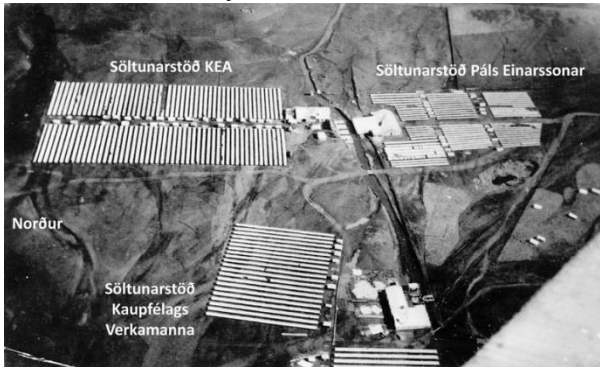
Á þriðja áratug aldarinnar voru stórir saltfiskreitir á Gleráreyrum. Þar var Söltunarstöð KEA, Söltunarstöð Kaupfélags verkamanna og Söltunarstöð Páls Einarssonar (sjá myndir). Söltunarstöðvarnar nýttu vatn úr verksmiðjulæknum sem rann með brekkurótum til austurs út á Eyrina nokkuð sunnan árinna. Saltfiskurinn var ekki þurrkaður á hefðbundnum stakkstæðum þar sem flattur fiskurinn var lagður á grjótlögn eins og víða annars staðar heldur hengdur á lága timburhjalla eða borð (sjá mynd frá Akranesi) þannig að ylur frá mölinni nýttist við þurrkunina á sólríkum dögum.



4. Mynd Gook, **ATH ártal**. Horft til norðurs yfir efri hluta Oddeyrar að Glerá.



5. Mynd 1930, Eðvarð Sigurgeirsson



6. Mynd 1930 Eðvarð Sigurgeirsson



7. Mynd Sama mynd (mynd6) undir nýju gatnakorti



8. Mynd Vinna í söltunarstöð KEA, líklega um 1930 (1920-1941)



9. Mynd Vinna í söltunarstöð KEA, líklega um 1930 (1920-1941). Verksmiðjulækurinn.



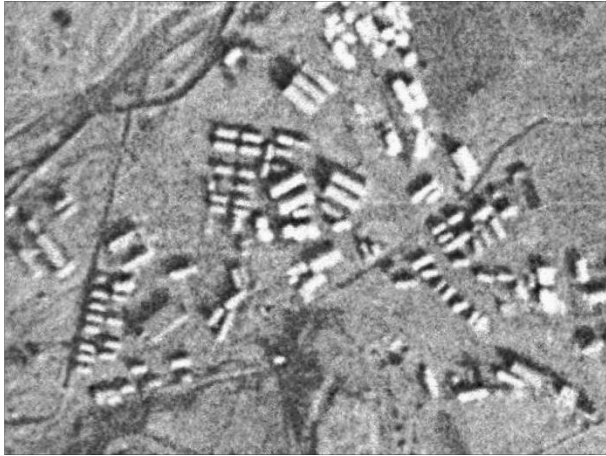
10. Mynd Fiskverkun á Gleráreyrum. Uppruni myndar óþekktur



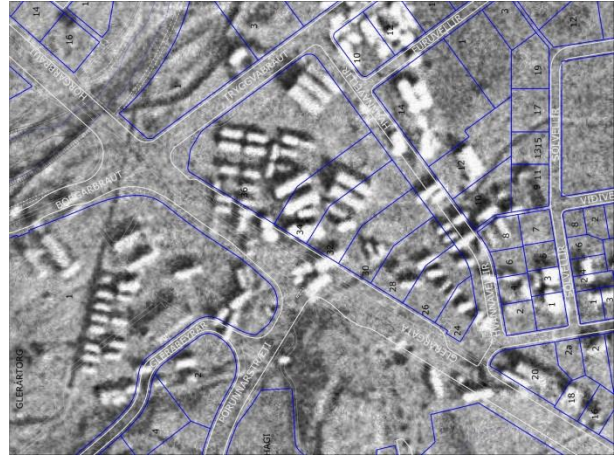
11. Mynd „Fish drying boards. Akranes.“ Úr myndasafni Frederick W. W. Howell 1900-1901



Breski herinn var með talsverð umsvif í Eyjafirði á árum síðari heimsstyrjaldarinnar. Árið 1941 hófu þeir byggingu Delta Camp á Gleráreyrum og nær athugunarsvæði þessarar húsakönnunar yfir hluta þess svæðis.<sup>1</sup> Tveir bragganna standa enn nyrst á svæðinu en þar var um árabíl hluti Byggingavörudeildar KEA. Að minnsta kosti sex stórir braggar voru á svæðinu á uppbyggingarárunum eftir 1958, tveir þeirra hluti af byggingarvöruverslun Tómasar Björnssonar.



12. Mynd Loftmynd 1946



13. Mynd Loftmynd 1946 með núverandi götum og lóðarmörkum



14. Mynd Loftmynd 1956, Landmælingar Íslands



15. Mynd Loftmynd 1956 með núverandi götum og lóðarmörkum



16. Mynd Loftmynd 2014, Loftmyndir ehf.



17. Mynd Gatnamót Glerárgötu, Hvannavalla og Eyrarvegur.

<sup>1</sup> Jón Hjaltason. Hernámsárin á Akureyri og Eyjafirði. Akureyri 1991.

Húsaröðin við Glerárgötu var byggð frá árinu 1958 og fram til 1983. Þar standa sjö fjögurra hæða verslunar- og skrifstofuhús, sem með lágum tengibyggingum mynda samfellda húsaröð meðfram götunni. Við Hvannavelli standa lægri bakhús með fjölbreyttri atvinnustarfsemi, byggð á sama árabili.

Húsaröðin við Glerárgötu er ákveðið og áberandi kennileiti í bæjarmynd Akureyrar. Svæðið gegndi mikilvægu hlutverki í atvinnu- og iðnsögu bæjarins, byggt var yfir merkileg atvinnufyrirtæki, verkstæði og verksmiðjur og á þessu svæði hefur alla tíð síðan verið fjölbreytt atvinnulíf.

Jarðhæð húsa að Glerárgötu hefur þróast að nokkru leyti yfir í verslunarsvæði. Fyrst voru þar verslanir með fyrirferðarmikinn varning, sem ekki rúmuðust í miðbænum s.s. byggingarvöruverslanir og bílasölur en einnig verslanir tengdar þeirri framleiðslu, sem var á svæðinu s.s. húsgagnaverslun og raftækjaverslun. Síðar komu sérverslanir ýmiss konar. Á ýmsu hefur gengið í verslunarrekstri á svæðinu enda hefur umhverfið ekki dæmigerð miðbæjareinkenni, sem ætla mætti að styddi við starfsemina. Uppbygging Glerártorgs um síðustu aldamót gaf fyrirheit um að verslun myndi styrkjast við Glerárgötuna þar sem húsaröðin myndar ákveðna tengingu eða brú milli miðbæjar og Glerártorgs. Ekki verður séð að það hafi gerst og oft á tíðum stendur verslunarrými autt við Glerárgötuna.

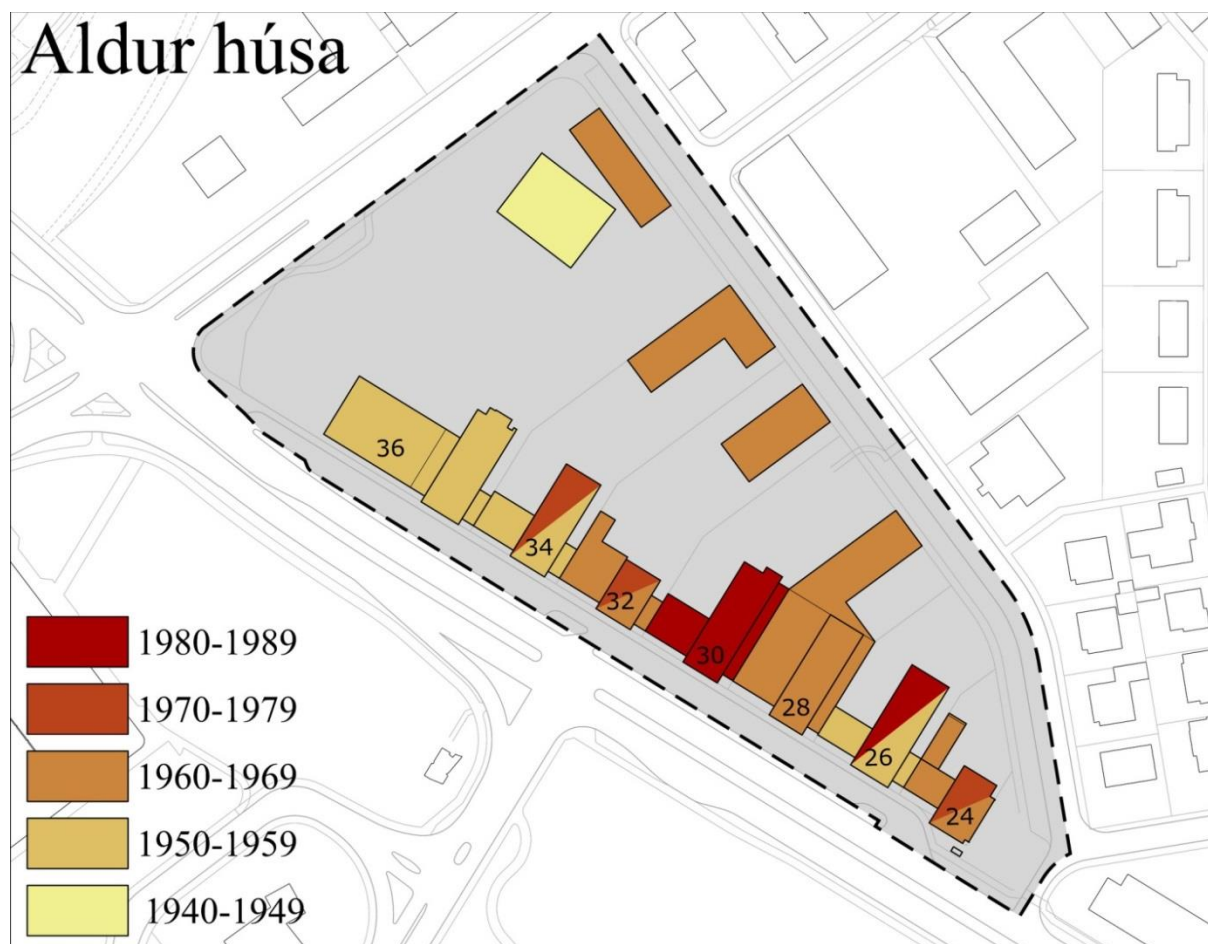
Lóðarhafar Glerárgötu 36, sem er að stórum hluta óbyggð lóð nyrst á svæðinu, hafa undanfarin ár viðrað ýmsar hugmyndir um uppbyggingu og nýtingu lóðarinnar næst Tryggvabraut. Akureyrarbær lét vinna frumathugun á nýtingarmöguleikum svæðisins 2002. Þar var sett fram dæmi um blandaða byggð atvinnuhúsnæðis og íbúða með tiltölulega háu nýtingarhlutfalli. Í framhaldi af því voru sett ákvæði í aðalskipulag um að á svæðinu yrði blönduð byggð atvinnufyrirtækja og íbúða.



18. Mynd Húsaröðin við Glerárgötu 2002.

## 2.2 ALDUR HÚSA

Húsaröðin við Glerárgötu var byggð frá árinu 1958 og fram til 1983. Við Hvannavelli standa lægri bakhús byggð á sama árabili. Tveir sambyggðir braggar frá stríðsárunum, leifar Delta Camp, eru nyrst á athugunarsvæðinu. Nokkur húsanna voru byggð í áföngum, neðstu tvær hæðirnar fyrst en efri hæðir síðar.



19. Mynd Aldur húsa

## 2.3 BYGGINGARSTÍLL

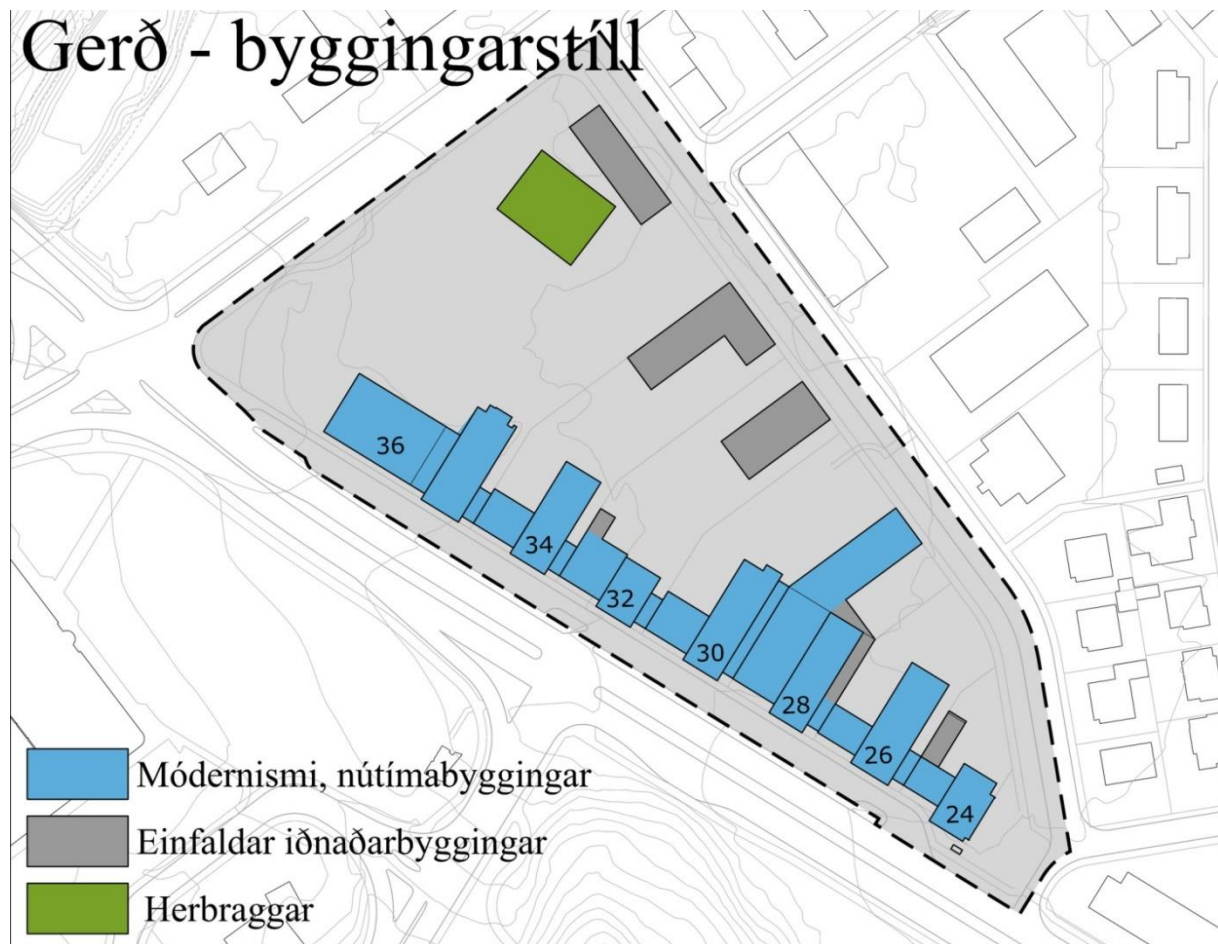
Nýtistefnan, funksjónalisminn, varð ráðandi byggingarstíll hér á landi á 4. og 5. áratug 20. aldar. Á Akureyri störfuðu merkilegir frumkvöðlar í byggingarmálum á þeim árum og byggingarstíllinn þróaðist með hliðsjón af staðhátum og fékk sín einkenni eins og sjá má í norðurhluta íbúðarbyggðarinnar á Oddeyri.

Á sjötta áratugnum urðu skil í byggingarsögunni þegar módernisminn tók við af funksistílnum. Ungir menn s.s. Sigvaldi Thordarson, Gísli Halldórsson, Hannes Kr. Davíðsson og Guðmundur Kr. Kristinsson komu heim frá arkitektanámi á árunum eftir stríð og báru með sér nýja strauma. Þeir áttu e.t.v. ýmislegt sameiginlegt með myndlistarmönnum þess tíma, sem máluðu abstrakt og spáðu í geómetríu. Mikael Jóhannesson er helsti fulltrúi þessa tíma á Akureyri auk þess sem Sigvaldi Thordarson hannaði hér nokkur íbúðarhús og öll hús Laxárvirkjunar (m.a. spennistöðina við Þingvallastræti).

Meginbyggingarnar við Glerárgötu geta allar talist til módernismans. Þær bera þó missterk einkenni stílsins, enda rúmast flestar formtilraunir þess tíma innan hans. Tengibyggingarnar milli aðalhúsanna eru

flokkaðar á sama hátt þótt einkenni þeirra séu óljósari. Tengibyggingarnar á lóðinni nr. 36 hannaðar af Mikael Jóhannessyni teljast þó dæmigerður mórernismi eins og verksmiðjuhús Valbjarkar, bakhús á lóð nr. 28 sem Sigvaldi hannaði. Bakhúsin eru að öðru leyti einfaldar nútímabyggingar sem ekki er ástæða til að flokka eða greina nánar.

Nyrst á athugunarsvæðinu eru tveir sambyggðir herbraggar. Herbraggarnir frá stríðsárunum eru sérstakir. Um er að ræða byggingarkerfi fyrir bráðabirgðaskýli, sem er ódýrt og auðvelt í flutningi og uppsetningu. Bröggunum var að hluta smeltt saman. Grindin er úr stálbogum með langböndum úr timbri. Ytri klæðning er bogið bárujárn. Algengastir voru svo nefndir Nissen-braggar, bresk framleiðsla sem hönnuð var af Peter Norman Nissen, norskættuðum Kanadamanni. Væntanlega hafa flestir bragganna í Delta Camp verið Nissen braggar en líklegt er þó að stærstu braggarnir hafi verið amerískir Quonset-braggar og gætu braggarnir á lóð nr. 36 verið þannig. Ekki er lagt í slíka rannsóknarvinnu hér en bent á að herbraggarnir hafa ákveðið varðveislugildi, sérstaklega sögulegt gildi, og er ástæða til þess að varðveita þá, þ.e. að taka þá niður þannig að endurreisa megi þá annars staðar.<sup>2</sup> Braggarnir ýttu undir notkun bogaforns í íslenskri byggingarlist þegar stríðið og braggabyggingin var orðin hæfilega fjarlæg í hugum Íslendinga. Sem dæmi má nefna ráðhúsið og stúdentagarðana við Suðurgötu í Reykjavík.



20. Mynd Gerð, byggingarstíll

<sup>2</sup> Munnleg heimild: Sigurður Bragi Stefánsson, byggingarmeistari, starfaði sem unglingur við að reisa braggahverfi á Hjalteyri.

Friðþór Eydal: Herbraggar – minjar um merka húsagerð. Bændablaðið 1. ágúst 2013.

## 3 HÖNNUÐIR

### 3.1 HALLDÓR HALLDÓRSSON

Halldór Halldórsson (4.3.1900-23.8.1969) arkitekt, byggingameistari á Akureyri og byggingarfulltrúi á Akureyri 1928-44. Halldór lauk lokaprófi í byggingafræði í Hildesheim í Þýskalandi 1924. Hann stafaði hjá Skipulagi ríkis og bæja 1944-1957 er hann var skipaður fyrsti framkvæmdastjóri Húsnæðismálastofnunar ríkisins 1957 og gegndi hann því starfi til dánardags.<sup>3</sup> Á fyrri hluta ferilsins hannaði Halldór hús í klassískum stíl en fylgdi tíðarandanum eins og aðrir arkitektar og byggingameistarar og hannaði einnig ágæt hús í funkisstíl. Auk íbúðarhúsa Halldórs á Akureyri má nefna Dalvíkurkirkju og reisuleg íbúðarhús með brotnu þaki á Krossum á Árskógsströnd, Garðsvík og Leifstöðum á Svalbarðsströnd og gamla prestssetrið á Skútustöðum.

### 3.2 SIGVALDI THORDARSON

Sigvaldi Thordarson (27.12.1911-16.4.1964) arkitekt. Sigvaldi tók sveinspróf í húsmíði 1934, stundaði nám við Det Tekniske Selskabs Skole í Kaupmannahöfn 1934-38 og í arkitektúr við Kunstakademiets Arkitektskola í Kaupmannahöfn 1938-40. Vegna styrjaldarinnar kom hann heim um Petsamo 1940 en hélt aftur utan eftir stríð og lauk námi 1947. Hann rak teiknistofu 1940-1948 með Gísla Halldórssyni arkitekt, var forstöðumaður teiknistofu SÍS 1948-51 og rak eigin teiknistofu í Reykjavík frá 1951 til æviloka. Sigvaldi og Gísli voru frumherjar þeirrar kynslóðar ungra arkitekta sem mótuðu módernismann á 6. áratug 20. aldar. Í einbýlishúsum þeirra, sem þeir reistu við Efstasund í Reykjavík árið 1942, komu fram útlísteinkenni sem höfðu áhrif á íslenska húsagerð á 6. og 7. áratugnum. „Í húsi Sigvalda var útveggjum deilt upp í aðgreinda fleti sem málaðir voru í sterkum grunnlitum, okkurgulum og bláum, en þeir litir áttu síðar eftir að einkenna mörg verk hans.“<sup>4</sup>

Meðal verka Sigvalda má nefna Bifröst í Borgarfirði, flest mannvirki Laxárvirkjunar, þar á meðal spennistöðin við Þingvallastræti á Akureyri, sjúkrahúsið á Sauðárkróki og Ásveg 28 á Akureyri (sem að vísu hefur misst helstu höfundareinkenni Sigvalda með óvarlegum breytingum).<sup>5</sup>

### 3.3 MIKAEL JÓHANNESSON

Mikael Jóhannesson (16.7.1927-28.7.2001) stundaði nám í byggingarlist á Bretlandi en lauk ekki námi. Hann rak teiknistofu KEA um tíma og var forstöðumaður byggingarvörudeildar KEA. Hann teiknaði fjölda húsa á Akureyri og eru hús frá fyrri hluta starfsævi hans mörg hver merkilegur vitnisburður um tíðarandann og góð byggingarlist. Mikael var módernisti og hannaði nútímalegar byggingar sem voru lausar við strangan stíl fúnksjónalismans.

### 3.4 AUGUST G. BERG

August Guðmundur Berg (4.3.1936-21.4.2012) arkitekt stundaði nám í arkitektúr við Aston University í Birmingham, Englandi 1960-1965. Ævistarf Augusts var hjá Akureyrarbæ en hann var húsameistari bæjarins frá 1965 til starfsloka. Gústi Berg hannaði m.a. Glerárskóla, Lundarskóla og Síðuskóla á Akureyri, Íþróttahöllina, nokkra leikskóla og íbúðarhús.<sup>6</sup>

<sup>3</sup> Arkitektatal. Ritstjóri: Haraldur Helgason. Þjóðsaga 1997.

<sup>4</sup> Pétur Ármannsson. *Hreinstefna í húsagerð 6. áratugarins*. Draumurinn um hreint form. Íslensk abstraktlist 1950-1960. Listasafn Íslands 1998.

<sup>5</sup> Arkitektatal. Ritstjóri: Haraldur Helgason. Þjóðsaga 1997.

<sup>6</sup> Arkitektatal. Ritstjóri: Haraldur Helgason. Þjóðsaga 1997.

## 4 NIÐURSTAÐA

### 4.1 FORSENDUR MATS

#### Hús

Varðveislumat fer hér eftir mjög grófum mælikvarða. Byggt er á dönsku Save-aðferðinni<sup>7</sup> sem víða er nýtt við bæja- og húsakannanir. Þar er einkunnaskalinn í 9 þrepum auk merkingar fyrir friðaðar byggingar, friðunarverðar byggingar og byggingar án gildis. Her er einkunnaskalinn einfaldaður í þrjú gildi, 2, 1 og 0. Varðveislugildi einstakra húsa er metið á eftirfarandi hátt:

	Friðað hús
2	Hús með hátt varðveislugildi (einkunn 1-3 í Save)
1	Hús með miðlungs varðveislugildi (einkunn 4-6 í Save)
0	Hús með lágt eða ekkert varðveislugildi (einkunn 7-9 í Save)

#### HÚSARAÐIR OG GÖTUMYNDIR

Heildir og samstæður eru merktar þar sem einhverjir drættir í umhverfinu gera heildina áhugaverðari, fallegri eða sérstakari en almennt gerist. Staða húsaraða eða götumynda er metin skv. eftirfarandi flokkun (útlína utan um heildir):

Einstök húsaröð, götmynd eða heild. Hátt varðveislugildi.	Sérmerkt á skipulagsupprætti með dökkrauðri línu. Sérákvæði í deiliskipulagi eða hverfisvernd.
Samstæða húsa eða heild. Miðlungs varðveislugildi	Sérmerkt á skipulagsupprætti með ljósrauðri línu. Æskilegt að setja sérákvæði í deiliskipulagi.
Athyglisverð húsaröð eða heild.	Sýnt til upplýsingar og fróðleiks.

### 4.2 VARÐVEISLUMAT - NIÐURSTAÐA

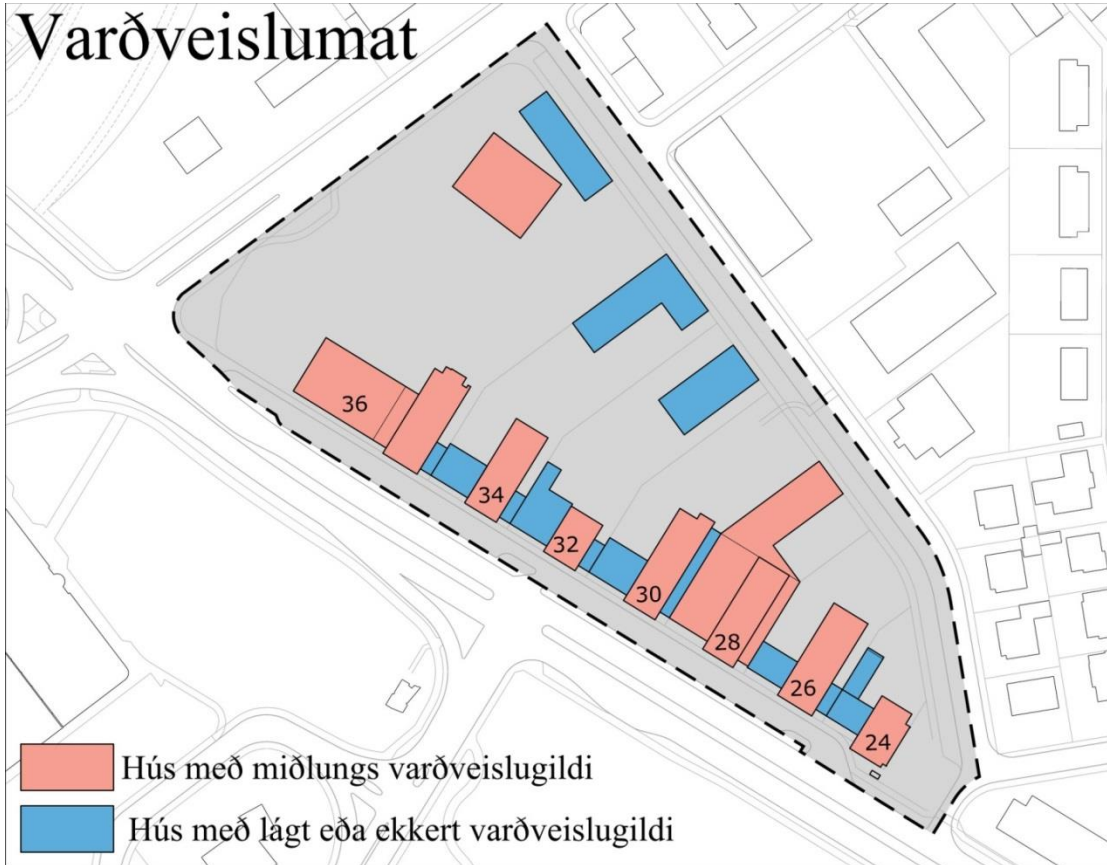
Flest húsa lenda í miðlungsflokki, sem eðli máls samkvæmt felur í sér mjög mikil frávik.

- Ekkert hús á athugunarsvæðinu er friðað.
- Ekkert hús á athugunarsvæðinu er talið hafa hátt eða sérstakt varðveislugildi, einkunn 2.
- Flestar byggingarnar á svæðinu eru með miðlungs varðveislugildi og fá einkunnina 1 en það á við þokkaleg hús, sem eru sæmilega óbrennluð og þaðan af betri.
- Hús, sem fá lágt mat, einkunn 0 (lágt eða ekkert varðveislugildi) eru einföld bakhús, iðnaðarhús og tengibyggingar. Tengibyggingarnar eru ekki tilgreindar sérstaklega í húsaskrá.
- Húsaröðin við Glerárgötu myndar heild sem skiptir máli fyrir bæjarmynd Akureyrar. Hún er merkt sem athyglisverð heild, án tillögu um verndarákvæði.

Mikilvægt er að tekið verði tillit til byggingarstíls húsa ef gerðar verða á þeim breytingar eða byggt við þau. Einnig er mikilvægt að viðbyggingar og breytingar á húsum, svo og nýbyggingar, falli vel að mælikvarða og hlutföllum þeirrar byggðar sem fyrir er á svæðinu.

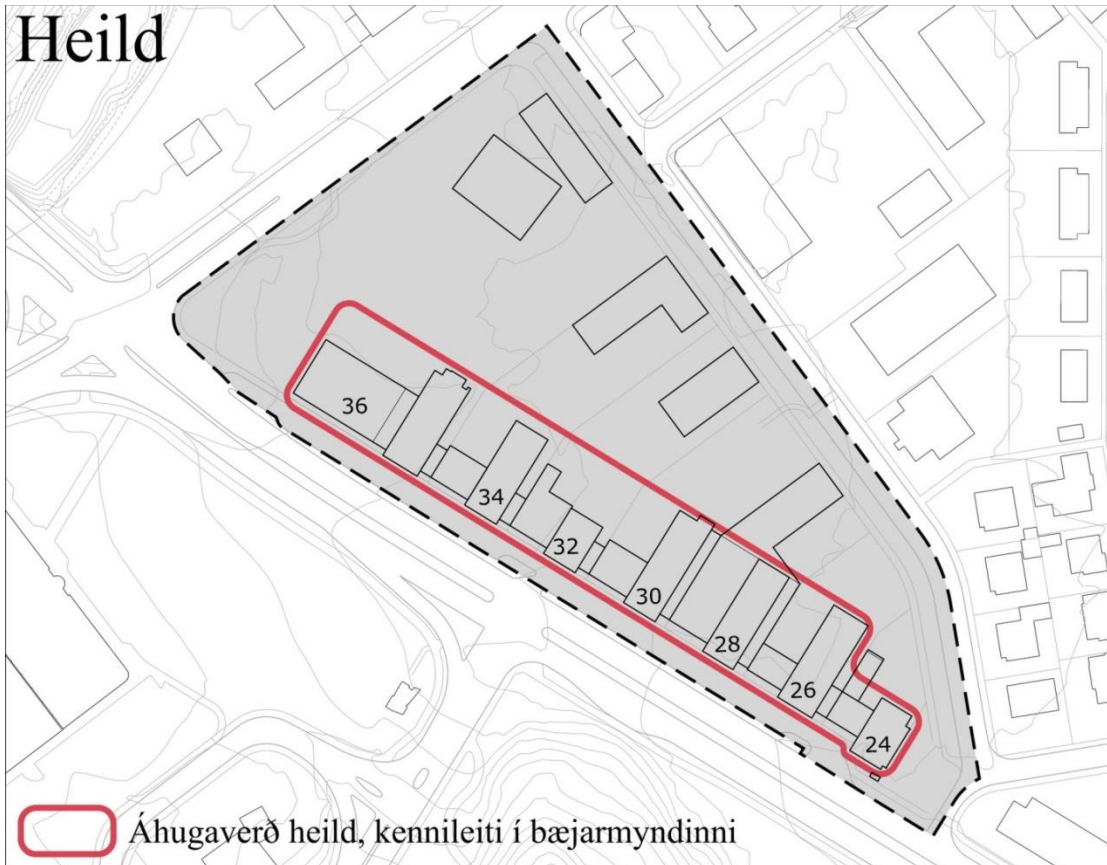
<sup>7</sup> Kulturministeriet, Kulturarvsstyrelsen 2011

# Varðveislumat



21. Mynd Varðveislumat

# Heild



22. Mynd Heild.





## 5 HÚSASKRÁ

Húsaskránni er skipt niður í kafla eftir lóðum.

### STÖÐUMAT

Matsþættir eru grófmetnir og fá einkunn +, 0 eða – sbr. eftirfarandi útskýringar.

<b>Byggingarlist:</b>	}	
<b>Menningarsaga:</b>		
<b>Umhverfi:</b>		<b>+</b> Hátt gildi, gott, jákvætt
<b>Upprunaleiki:</b>		<b>0</b> Meðalgildi, hlutlaust, á ekki við
<b>Ástand:</b>		<b>-</b> Lágt gildi, slæmt, neikvætt
<b>Varðveislugildi:</b>		Sjá kafla 3.1

## 5.1 GLERÁRGATA 24

BYGGINGARÁR 1960, 1964, 1975



<b>Byggingarstíll</b>	Móðernismi	<b>Helstu breytingar</b>	<b>Hönnuðir breytinga</b>
<b>Hönnuður</b>	Mikael Jóhannesson		
<b>Upphafleg notkun</b>	Byggingavöruverslun Akureyrar		
<b>Byggingarefni</b>	Steypa		
<b>Klæðning</b>	Múrhúðað		
<b>Þakgerð</b>	Flatt		
<b>Þakklæðning</b>			

## SÖGUÁGRIP

Helgi Pálsson byggði fyrstu tvær hæðirnar undir Byggingavöruverslun Akureyrar 1960. Mikael Jóhannesson teiknaði húsið 1958. Helgi Pálsson byggði síðan Glerárgötu 20 (nú Greifinn) og flutti starfsemina þangað. Efri tvær hæðirnar voru byggðar 1975. Burðarþol var hannað af verkfræðingunum Ásgeri Valdimarssyni og Ásgeiri Markússyni. Bakhúsið er fyrst á teikningu frá 1964 sem Garðar Jónsson teiknaði en þá er sagt "stálgrindarskýli" og ætlað undir bílasölu.

Auk byggingavöruverslunar var glerslípun í húsinu, síðar bílasala. Árið 1969 flutti prentsmiðjan Valprent í húsið, en hún var áður í Gránufélagsgötu 4. Brunabótafélag Íslands, síðar VÍS, hefur starfað í húsinu um árabíl (**ath hvenær?**).

## NÚVERANDI STAÐA

Skrifstofuhús Vátryggingafélags Íslands, VÍS. Snyrtilegt og vel við haldið.

## UMHVERFI

Fullfrágengið umhverfi, almenn bílastæði eru sunnan hússins og austan þess. Enginn gróður.

## VARÐVEISLUMAT

<b>Byggingarlist</b>	0
<b>Menningarsaga</b>	-
<b>Umhverfi</b>	0
<b>Upprunaleiki</b>	+
<b>Ástand</b>	+
<b>Varðveislugildi</b>	1

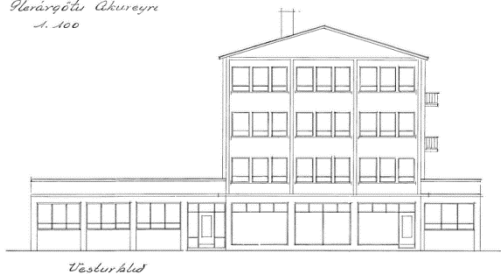
## 5.2 GLERÁRGATA 26

BYGGINGARÁR 1958, 1980



Lorelei

*Farksmíðjan Lorelei  
Hlarárgata Akureyri  
1:100*



*Vesturlítil*



*Suðurlítil*

Upphafleg teikning HH frá 1957.



<b>Byggingarstíll</b>	Módernismi	<b>Helstu breytingar</b>	<b>Hönnuðir breytinga</b>
<b>Hönnuður</b>	Halldór Halldórsson	1979 - efri hæðir byggingar	Aðalsteinn V. Júlíusson og Haraldur S. Árnason
<b>Upphafleg notkun</b>	Kexverksmiðja. Skrifstofur í seinni áfanga.		
<b>Byggingarefni</b>	Steypa		
<b>Klæðning</b>	Múrhúðað		
<b>Þakgerð</b>	Lágt valmaþak		
<b>Þakklæðning</b>	Bárujárn		

## SÖGUÁGRIP

Halldór Halldórsson teiknaði húsið 1957, þá með risþaki. Guðmundur Tómasson forstjóri byggði jarðhæðina fyrir kexverksmiðjuna Lórelei, sem stofnsett var við Hólabraut 16. Byggingameistari var bróðir Guðmundar, Böðvar Tómasson. Norðurverk hf. byggði efri hæðirnar um 1980 og var teikningum breytt lítillega af þeim Aðalsteini V. Júlíussyni og Haraldi Árnasyni. Í stað risþaks var sett valmaþak með þykkum járnklæddum þakkanti að þeirra tíma sið. Minniháttar breytingar voru gerðar á gluggasetningu frá upphaflegri teikningu Halldórs.

## NÚVERANDI STAÐA

Skrifstofuhús Akureyrarbæjar.

## UMHVERFI

Frágengið umhverfi, bílastæði á baklóð. Enginn gróður.

## VARÐVEISLUMAT

<b>Byggingarlist</b>	0	
<b>Menningarsaga</b>	0	Hluti af iðnsögu Akureyrar
<b>Umhverfi</b>	0	
<b>Upprunaleiki</b>	+	
<b>Ástand</b>	+	
<b>Varðveislugildi</b>	1	

### 5.3 GLERÁRGATA 28

### BYGGINGARÁR 1960, 1967, 1971



Mynd: Eiríkur Jónsson

Valbjörk



<b>Byggingarstíll</b>	Módenismi	<b>Helstu breytingar</b>	<b>Hönnuðir breytinga</b>
<b>Hönnuður</b>	Sigvaldi Thordarson		
<b>Upphafleg notkun</b>	Húsgagnasmiðja, verslun		
<b>Byggingarefni</b>	Steypa		
<b>Klæðning</b>	Múrhúðað		
<b>Þakgerð</b>	Flatt og skáhallt		
<b>Þakklæðning</b>	Skápök pappaklædd		

## SÖGUÁGRIP

Húsgagnaverksmiðjan Valbjörk var stofnuð í Strandgötu 3B haustið 1951 af þeim Jóhanni Ingimarssyni, Torfa Leóssyni og Benjamín Jósefssyni. Reksturinn gekk vel og fluttist í nýtt verksmiðjuhús við Glerárgötu 28, sem Sigvaldi Thordarson teiknaði 1959. Þar var húsgagnaverksmiðja, skrifstofur og verslun til 1971. Efnaverksmiðjan Sjöfn keypti húseign Valbjarkar og lauk byggingu hússins. Teikningar voru gerðar á Teiknistofu SÍS, undirritaðar G.Þ.Þ., eftir teikningum Sigvalda. Teiknistofa SÍS teiknaði byggingarnefndarteikningar fyrir tvær efstu hæðirnar 1971. Hönnuður G.Þ.Þ. Málningarverksmiðja Sjafnar var í húsinu. Um miðjan 9. áratug aldarinnar var starfsemi Sjafnar flutt í nýtt stórhýsi við Austursíðu. Prentsmiðjan og útgáfan Ásprent var á neðstu hæð eftir það, nú Ásprent Stíll prentsmiðja og tengd fyrirtæki.

## NÚVERANDI STAÐA

Skrifstofu- og iðnaðarhús. M.a. Ásprent-Stell og Deloitte.

## UMHVERFI

Frágengið umhverfi með vöruaðkomu baka til. Lóðin nær fullbyggð. Enginn gróður.

## VARÐVEISLUMAT

<b>Byggingarlist</b>	0	
<b>Menningarsaga</b>	0	Hluti af iðnsögu Akureyrar
<b>Umhverfi</b>	0	
<b>Upprunaleiki</b>	+	
<b>Ástand</b>	+/-	Framhús/bakhús
<b>Varðveislugildi</b>	1	

## 5.4 GLERÁRGATA 30



## BYGGINGARÁR 1983





<b>Byggingarstíll</b>	Modernismi	<b>Helstu breytingar</b>	<b>Hönnuðir breytinga</b> Svanur Eiríksson, inn- réttingar fyrir Lands- virkjun og Samherja
<b>Hönnuður/smiður</b>	August G. Berg (1966?)		
<b>Upphafleg notkun</b>	Stjórnstöð Laxárvirkjunar		
<b>Byggingarefni</b>	Steypa		
<b>Klæðning</b>	Múrhúðað		
<b>Þakgerð</b>	Flatt		
<b>Þakklæðning</b>			

## SÖGUÁGRIP

Laxárvirkjun byggði húsið sem stjórnstöð Laxárvirkjunar. Laxárvirkjun sameinaðist síðan Landsvirkjun. Í húsinu eru nú skrifstofur Landsvirkjunar og fleiri fyrirtækja og varastjórnstöð fyrir raforkukerfi Landsvirkjunar. Verslanir eru á jarðhæð.

## NÚVERANDI STAÐA

Fullfrágengið verslunar- og skrifstofuhús. Port er í gegn um tengibygginguna nyrst á lóðinni sem tengir saman aðkomuleiðir og bílastæði við Glerárgötu og Hvannavelli. Tengingin skiptir miklu máli fyrir húsalengjuna alla.

## UMHVERFI

Sem næst fullfrágengið með bílastæðum á baklód.

## VARÐVEISLUMAT

<b>Byggingarlist</b>	0
<b>Menningarsaga</b>	0
<b>Umhverfi</b>	0
<b>Upprunaleiki</b>	+
<b>Ástand</b>	+
<b>Varðveislugildi</b>	1

## 5.5 GLERÁRGATA 32

BYGGINGARÁR 1965, 1969, 1978



Ljósmynd: Gísli Ólafsson. ATH ártal 1970 eða síðar



ATH Renault 12, annar bíll frá hægri á mynd Gísla, var framleiddur frá október 1969 til 1980. Efri hæðir því ekki byggðar fyrir 1970.

## FRAMHÚS – ATH BYGGINGARÁR EFRI HÆÐA

<b>Byggingarstíll</b>	Móðernismi	<b>Helstu breytingar</b>	<b>Hönnuðir breytinga</b>
<b>Hönnuður/smiður</b>	Mikael Jóhannesson	Efri hæðir byggðar eftir 1970? ATH	
<b>Upphafleg notkun</b>	Raforka, verksmiðja		
<b>Byggingarefni</b>	Steypa		
<b>Klæðning</b>	Múrhúðað		
<b>Þakgerð</b>	Flatt		
<b>Þakklæðning</b>			

## BAKHÚS

<b>Byggingarstíll</b>	Einfalt iðnaðarhús	<b>Helstu breytingar</b>	<b>Hönnuðir breytinga</b>
<b>Hönnuður</b>	Birgir Ágústsson		Birgir Ágústsson 1983, 2004
<b>Upphafleg notkun</b>	Lager		
<b>Byggingarefni</b>	Steypa		
<b>Klæðning</b>	Múrhúðað		
<b>Þakgerð</b>	Einhalla		
<b>Þakklæðning</b>	Bárujárn		

## SÖGUÁGRIP

Mikael Jóhannesson teiknar 1966. Lítil viðbygging einnig teiknuð af honum 1977. Birgir Ágústsson teiknaði húsið sem stendur við Hvannavelli árið 1969 (ath hvort byggingarár passar). Framhúsið er ekki í fullri stærð miðað við hin húsin í húsaröðinni.

*ATH nánar söguágríp – sögu Raforku t.d.. Byggt sem raftækjaverksmiðja og verslun – Raforka. Framleiðsla á lömpum t.d. í skóla og stofnanir. Síðar Radíóvinnustofa Stefáns Hallgrímssonar og ýmsar verslanir.*

## NÚVERANDI STAÐA

Verslunarrými á jarðhæð (ekki nýtt að fullu). Félagsheimili á efri hæðum. Rafverktakafyrirtæki í bakhúsi.

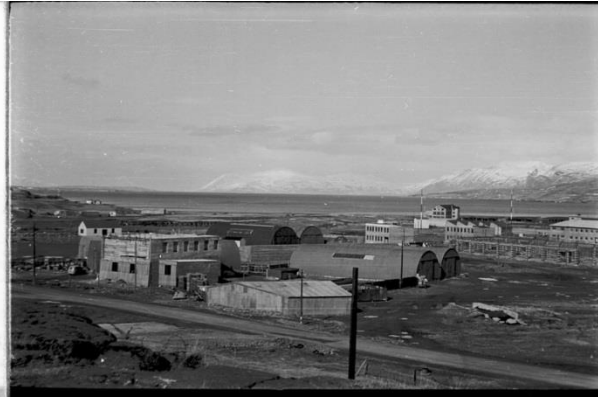
## UMHVERFI

Fullfrágengið umhverfi með bílastæðum og athafnasvæðum við bakhús. Gróðurker við Hvannavelli.

## VARÐVEISLUMAT

Framhús		Bakhús	
<b>Byggingarlist</b>	0	<b>Byggingarlist</b>	-
<b>Menningarsaga</b>	0 Hluti iðnsögu Akureyrar	<b>Menningarsaga</b>	-
<b>Umhverfi</b>	0	<b>Umhverfi</b>	0
<b>Upprunaleiki</b>	+	<b>Upprunaleiki</b>	+
<b>Ástand</b>	+	<b>Ástand</b>	+
<b>Varðveislugildi</b>	1	<b>Varðveislugildi</b>	0

## 5.6 GLERÁRGATA 34



Ljósmynd: Eiríkur Jónsson

## BYGGINGARÁR 1959, 1962



**FRAMHÚS 1959/? – ATH BYGGINGARÁR EFRI HÆÐA**

<b>Byggingarstíll</b>	Móðernismi	<b>Helstu breytingar</b>	<b>Hönnuðir breytinga</b>
<b>Hönnuður/smiður</b>	Mikael Jóhannesson		
<b>Upphafleg notkun</b>	Byggingavöruverslun Tómasar Björnssonar		
<b>Byggingarefni</b>	Steypa		
<b>Klæðning</b>	Múrhúðað		
<b>Þakgerð</b>	Flatt og einhalla		
<b>Þakklæðning</b>			

**BAKHÚS 1962**

<b>Byggingarstíll</b>	Einfalt iðnaðarhús	<b>Helstu breytingar</b>	<b>Hönnuðir breytinga</b>		
<b>Hönnuður/smiður</b>	ATH			1985	Haraldur Árnason
<b>Upphafleg notkun</b>	ATH				
<b>Byggingarefni</b>	Steypa				
<b>Klæðning</b>	Múrhúðað				
<b>Þakgerð</b>	Mænisþak				
<b>Þakklæðning</b>	Bárujárn				

**SÖGUÁGRIP**

Mikael Jóhannesson teiknaði bygginguna 1959 fyrir Byggingavöruverslun Tómasar Björnssonar. BTB var stofnuð 1924 af Tómasi Björnssyni. Hann seldi fyrirtækið 1958. Árni Árnason tók þá við og byggði upp við Glerárgötu.<sup>8</sup> Húsið var lengi tveggja hæða með risi. Á baklóð voru tveir stórir herbraggar. 1971 er húsið enn tvær hæðir og ris. ATH byggingarár efri hæða. Vorið 1984 er húsnæði BTB selt og starfsemin flutt í nýja skemmu á Lónsbrú.

**NÚVERANDI STAÐA**

Verslunarrými á jarðhæð, skrifstofur á efri hæðum.

**UMHVERFI**

Að hluta ófrágengið bakatil. Enginn gróður.

**VARÐVEISLUMAT**

Framhús		Bakhús	
<b>Byggingarlist</b>	0	<b>Byggingarlist</b>	-
<b>Menningarsaga</b>	0 Hluti iðnsögu Akureyrar	<b>Menningarsaga</b>	-
<b>Umhverfi</b>	0	<b>Umhverfi</b>	0
<b>Upprunaleiki</b>	+	<b>Upprunaleiki</b>	+
<b>Ástand</b>	+	<b>Ástand</b>	+
<b>Varðveislugildi</b>	1	<b>Varðveislugildi</b>	0

<sup>8</sup> Frjáls verslun nr. 6 1971.

## 5.7 GLERÁRGATA 36



Ljósmynd: Gunnlaugur P. Kristinsson



## BYGGINGARÁR 1941, 1959, 1962



Ljósmynd: Gunnlaugur P. Kristinsson



## FRAMHÚS 1959

<b>Byggingarstíll</b>	Móðernismi	<b>Helstu breytingar</b>	<b>Hönnuðir breytinga</b>
<b>Hönnuður/smiður</b>	Mikael Jóhannesson		
<b>Upphafleg notkun</b>	Byggingavörudeild KEA		
<b>Byggingarefni</b>	Steypa		
<b>Klæðning</b>	Múrhúðað		
<b>Þakgerð</b>	Flatt á aðalbyggingu, skipt skápök á lágbyggingum		
<b>Þakklæðning</b>			

## BAKHÚS 1962

<b>Byggingarstíll</b>	Einfalt iðnaðarhús	<b>Helstu breytingar</b>	<b>Hönnuðir breytinga</b>
<b>Hönnuður/smiður</b>	Mikael Jóhannesson		
<b>Upphafleg notkun</b>	Sementsgeymsla		
<b>Byggingarefni</b>	Stálgrindarhús, veggir hlaðnir úr vikurholsteini eða R-steini		
<b>Klæðning</b>	Múrhúðað		
<b>Þakgerð</b>	Mænisþak		
<b>Þakklæðning</b>	Bárujárn		

## BAKHÚS 1941

<b>Byggingarstíll</b>	Herbraggar, bogabyggingar	<b>Helstu breytingar</b>	<b>Hönnuðir breytinga</b>
<b>Hönnuður/smiður</b>	Amerískur herinn		
<b>Upphafleg notkun</b>	Herbraggar		
<b>Byggingarefni</b>	Bárujárnsklædd stálgrind.		
<b>Þakgerð</b>	Bogaþak		
<b>Þakklæðning</b>	Bárujárn		

## SÖGUÁGRIP

Mikael Jóhannesson teiknaði farmhúsin 1957. Hann teiknaði einnig vörugeymsluna (sementsgeymslu) sem stendur við Hvannavelli árið 1960. Byggingavörudeild KEA var á 1. hæð. Raflagnadeild KEA var í útbyggingunni til norðurs en véladeild KEA á efri hæðum. Byggingarnar voru mikilvægur hluti KEA samstæðunnar þegar umsvif hennar í verslun og iðnaði voru hvað mest.

**ATH – Er ástæða til þess að gera nánar grein fyrir starfsemi KEA á svæðinu?**

1987 var KEA veitt byggingarleyfi fyrir 2.500 m<sup>2</sup> stórhýsi á norðurhluta lóðarinnar. Áformuð var bygging verslunarhúss á einni hæð með aðkomu frá Hvannavöllum og um 200 bílastæðum. Rífa átti lágu frambygginguna, sem hýsti raflagnadeildina enda var hún talin mjög léleg. Kviknað hafði í henni skömmu áður en hún var tekin í notkun og fór húsið illa í þeim bruna. Steyptir voru sökklar nýbyggingarinnar sem enn standa á lóðamörkum.<sup>9</sup>

<sup>9</sup> Dagur 20. janúar 1987.

Tveir stórir herbraggar frá stríðsárunum eru nyrst á lóðinni. Þeir hafa ákveðið varðveislugildi þótt ekki verði gert ráð fyrir að þeir standi áfram á þessum stað. Lagt er til að þeir verði teknir niður og varðveittir eða endurreistir annars staðar.

### NÚVERANDI STAÐA

Framhlið framhússins hefur verið endurbyggð tvisvar á undanförunum áratugum. Nú er vesturhliðin einn glerveggur, sem fellur ágætlega að byggingarstíl hússins. Á jarðhæð er banki en skrifstofur á efri hæðum. Ýmis starfsemi hefur verið í tengibyggingu en nú er þar m.a. bílasala og steinsmiðja.

Bakhús eru nýtt sem vörugeymslur.

### UMHVERFI

Suðurhluti lóðar er frágenginn með bílastæðum. Allur norðurhlutinn er ófrágenginn (ekki malbikaður) og er að mestu nýttur undir bílasölu.

### VARÐVEISLUMAT

#### Framhús

Byggingarlist	0	
Menningarsaga	0	Hluti af atvinnusögu Akureyrar
Umhverfi	-	
Upprunaleiki	+	
Ástand	+/0	
Varðveislugildi	1	

#### Bakhús við Hvannavelli

Byggingarlist	-
Menningarsaga	-
Umhverfi	-
Upprunaleiki	+
Ástand	0
Varðveislugildi	0

#### Bakhús, braggar

Byggingarlist	0	
Menningarsaga	0	Saga hernámsins
Umhverfi	-	
Upprunaleiki	+	
Ástand	0	
Varðveislugildi	1	Tillaga: Verði teknir niður til varðveislu eða endurbyggingar.



## 6 HELSTU HEIMILDIR

### 6.1 VEFGÖGN

- Teikningasafn Akureyrarbæjar.  
[http://ip2014.infrapath.is/mapserver2014/fusion/templates/mapguide/akureyri\\_LT/index.php](http://ip2014.infrapath.is/mapserver2014/fusion/templates/mapguide/akureyri_LT/index.php)
- <http://timarit.is/>
  - Dagur
  - Frjáls verslun

### 6.2 RITAÐAR HEIMILDIR

- Arkitektatal. Ritstjóri: Haraldur Helgason. Þjóðsaga 1997.
- Friðþór Eydal: Herbraggar – minjar um merka húsagerð. Bændablaðið 1. ágúst 2013.
- Jón Hjaltason. Hernámsárin á Akureyri og Eyjafirði. Akureyri 1991.
- Pétur Ármannsson. *Hreinstefna í húsagerð 6. áratugarins*. Draumurinn um hreint form. Íslensk abstraktlist 1950-1960. Listasafn Íslands 1998.
- Kulturministeriet, Kulturarvstyrelsen 2011
- Gefjunarstífla í Glerá. Úrdráttur úr skýrslu um sögu vatnsaflsnýtingar, orkumála og iðnaðar á Akureyri frá 2010

### 6.3 HEIMILDAMENN

- Tómas Búi Böðvarsson
- Franz Árnason
- Hörður Geirsson
- Sigurður Bragi Stefánsson byggingarmeistari (1925-1999), starfaði sem unglingur við að reisa braggahverfi á Hjalteyri.

### 6.4 MYNDIR

- Gamlar myndir: Minjasafnið á Akureyri
- Nokkrar myndir fengnar af veraldarvefnum (heimildir óljósar)
- Nýjar myndir: Teiknistofa arkitekta, ÁÓ og LF.

