



# **DALVÍKURLÍNA 2**

## **BREYTING Á AÐALSKIPULAGI**

### **AKUREYRAR, HÖRGÁRSVEITAR OG DALVÍKURBYGGÐAR**

Skipulags- og matslýsing

Til kynningar í desember 2021

## DALVÍKURLÍNA 2

**BREYTING Á AÐALSKIPULAGI AKUREYRAR 2018-2030**

**BREYTING Á AÐALSKIPULAGI HÖRGÁRSVEITAR 2012-2024**

**BREYTING Á AÐALSKIPULAGI DALVÍKURBYGGÐAR 2008-2020**

Skipulagslýsing

Skv. 30. gr. skipulagslaga nr. 123/2010

Matslýsing

Skv. lögum um umhverfismat framkvæmda og áætlana nr. 111/2021



**Efnisyfirlit**

<b>1</b>	<b>Inngangur</b>	<b>2</b>	<b>Aðferðir við umhverfismat</b>	<b>13</b>	
	Tildrög og markmið	2	Valkostir um legu línunnar	14	
	Matskylda	3	Viðmið og vísar til grundvallar umhverfismati	15	
	Afmörkun framkvæmdasvæðis	3	<b>5</b>	<b>Skipulagsferlið</b>	<b>17</b>
<b>2</b>	<b>Forsendur og samhengi skipulagsgerðar</b>	<b>4</b>	<b>Kynning og samráð</b>	<b>17</b>	
	Staðhættir og umhverfisaðstæður	4	Umsagnaraðilar	17	
	Svæðisskipulag	5	Tímaáætlun verkefnis	18	
	Aðalskipulag	6	<b>Heimildir</b>	<b>20</b>	
	Deiliskipulag	7			
	Landsskipulagsstefna 2015-2026	7			
	Kerfisáætlun Landsnets 2020-2029	7			
	Tengsl við aðrar áætlanir	7			
<b>3</b>	<b>Tillaga að breytingum á skipulagi</b>	<b>9</b>			
	Aðalskipulag Akureyrar 2018-2030	9			
	Aðalskipulag Hörgársveitar 2012-2024	10			
	Aðalskipulag Dalvíkurbyggðar 2008-2020	11			
<b>4</b>	<b>Umhverfismat</b>	<b>12</b>			
	Umhverfismat framkvæmdar	12			
	Umhverfismat áætlana	12			
	Umhverfismatsskýrsla	12			
	Mikilvægir umhverfispættir	12			

## 1 Inngangur

Landsnet vinnur að undirbúningi lagningar Dalvíkurlínu 2, þ.e. 66 kV jarðstrengs á milli Akureyrar og Dalvíkur. Framkvæmdin er hluti af endurnýjunaráætlun Landsnets, en ákveðið var að flýta framkvæmdum í kjölfar truflana af völdum óveðurs veturinn 2019-2020.

Sveitarfélögin Akureyrarbær, Hörgársveit og Dalvíkurbyggð hafa ákveðið að hefja vinnu við breytingu á aðalskipulagi vegna Dalvíkurlínu 2 sem mun liggja við vestanverðan Eyjafjörð, þ.e. milli Akureyrar og Dalvíkur. Í Dalvíkurbyggð er jafnframt unnið að heildarendurskoðun aðalskipulags og er ráðgert að línán verði einnig tekin inn í þá vinnu.

Ákveðið var að vinna sameiginlega skipulags- og matslýsingu fyrir Akureyrarbæ, Hörgársveit og Dalvíkurbyggð. Hún er unnin í samræmi við 30. gr. skipulagslaga nr. 123/2010 og lög um umhverfismat framkvæmda og áætlana nr. 111/2021. Í vinnuferlinu verða settar fram þrjár aðskildar aðalskipulagsbreytingar, þ.e. breyting á *Aðalskipulagi Akureyrar 2018-2030*, *Aðalskipulagi Hörgársveitar 2012-2024* og *Aðalskipulagi Dalvíkurbyggðar 2008-2020*.

Samhliða aðalskipulagsbreytingunum er unnin tilkynning til Skipulagsstofnunar til ákvörðunar um matsskyldu framkvæmdarinnar.

### Tildrög og markmið

Í desember 2019 gekk mikið óveður yfir landið, þá sérstaklega á Norðurlandi þar sem yfir 30 möstur skemmdust og voru Dalvík og nærsveitir rafmagnslausar dögum saman. Í kjölfar fárviðrisins skipaði ríkisstjórnin átakshóp um úrbætur í innviðum og hópurinn skilaði tillögum sínum í febrúar 2020. Hann lagði til fjölmargar aðgerðir til að styrkja innviði landsins í kjölfar óveðursins. Þær snéru m.a. að auknum áreiðanleika raforku- og fjarskiptakerfa.

Samkvæmt markmiðum raforkulaga skal stuðla að skilvirkni og hagkvæmni í flutningi og dreifingu raforku. Í 9. gr. laganna eru ákvæði um að

<sup>1</sup> Kerfisáætlun Landsnets 2020-2029A.

## Hvað er skipulagslýsing

Í upphafi vinnu að skipulagi er tekin saman lýsing fyrir skipulagsverkefnið þar sem *gerð er grein fyrir tildrögum skipulagsvinnunnar* og hvernig fyrirhugað er að standa að skipulagsgerðinni. Lýsingin er þannig einskonar verkáætlun.

Lýsingin er kynnt opinberlega og almenningur fær rödd í skipulagsvinnunni. Samtímis er leitað umsagnar Skipulagsstofnunar og annarra umsagnaraðila.

Helsta markmið skipulagslýsingar er að *íbúar og aðrir hagsmunaaðilar*, þ.á.m. stjórnvöld, stofnanir og fagaðilar með sérþekkingu á hinum ýmsu sviðum, *fái tækifæri til að kynna sér úformin* strax í upphafi og geti þannig komið á framfæri *athugasemdum* og *ábendingum* um *nálgun* við áætlunargerðina, *viðfangsefni* hennar og *helstu forsendur*.

flutningsfyrirtækið skuli leggja fyrir Orkustofnun til samþykktar kerfisáætlun um uppbyggingu flutningskerfisins. Í áætluninni skulu felast langtímaáætlun og framkvæmdaáætlun.

Í Kerfisáætlun Landsnets 2020-2029, þ.e. Áætlun um framkvæmdaverk 2021-2023 er sérstaklega fjallað um mikilvægar forsendur fyrir Dalvíkurlínu 2. Tilgangurinn með framkvæmdinni er að tryggja örugga orkuafhendingu á Dalvík með tvöfaldri tengingu við meginflutningskerfið. Þessi nýja lína mun því gegna veigamiklu hlutverki í því að tryggja orkuafhendingu til Dalvíkur og nærsveita.

Meginmarkmið verkefnisins um Dalvíkurlínu 2 er samkvæmt *Kerfisáætlun Landsnets 2020-2029<sup>1</sup>* að viðhalda afhendingaröryggi á Dalvík og tryggja að flutningskerfið standi ekki í vegi fyrir atvinnuuppbyggingu á svæðinu.

Í Kerfisáætlun Landsnets er gert ráð fyrir að framkvæmdir hefjist vorið 2023 og ljúki 2024. Jarðstrengur milli Dalvíkur og Akureyrar er talinn vera sá valkostur sem best uppfyllir meginmarkmið framkvæmdarinnar ásamt markmiðum raforkulaga og stefnu stjórnvalda um uppbyggingu flutningskerfisins.

Markmið aðalskipulagsbreytinganna er að skapa svigrúm fyrir Dalvíkurlínu 2 í samræmi við markmið framkvæmdarinnar. Þá er markmiðið einnig að línun, þ.e. framkvæmdin og rekstur hennar, valdi eins líttli röskun á umhverfinu og kostur er, bæði til lengri og skemmri tíma.

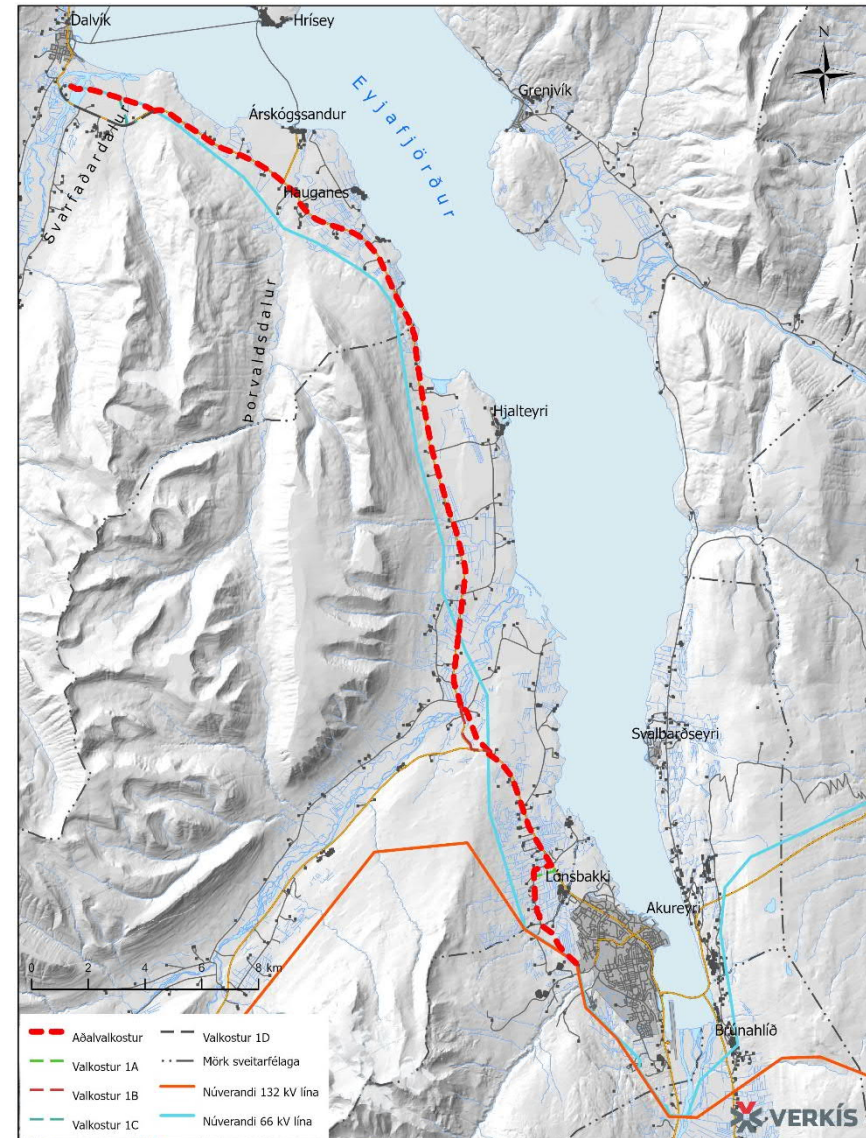
## Matskylda

Breyting á aðalskipulagi vegna Dalvíkurlínu 2 fellur undir lög um umhverfismat framkvæmda og áætlana nr. 111/2021, sbr. 2. gr. laganna. Breytingarnar verða unnar samkvæmt skipulagslögum nr. 123/2010 og verða teknar fyrir í sveitarstjórnnum viðkomandi sveitarfélaga.

Framkvæmdin við Dalvíkurlínu 2 fellur í flokk B og skal tilkynna hana til Skipulagsstofnun sem tekur ákvörðun um hvort hún skuli háð umhverfismati, sbr. 19. og 20. gr. og lið 10.16 1. viðauka laga um umhverfismat framkvæmda og áætlana nr. 111/2021.

## Afmörkun framkvæmdasvæðis

Dalvíkurlína 2 er um 41 km langur jarðstrengur frá Rangárvöllum við Akureyri að tengivirki við Dalvík, sbr. kort (Mynd 1). Á myndinni eru einnig sýndir þeir valkostir sem eru til skoðunar um legu línunnar en aðalvalkostur gerir ráð fyrir því að á meginþorra leiðarinnar verði strengurinn lagður með fram vegum. Það er með Hlíðarvegi frá mörkum Akureyrarbæjar og Hringvegi og Ólafsfjarðarvegi langleiðina að tengivirki við Dalvík. Við Dalvík gerir aðalvalkostur ráð fyrir að strengurinn fylgi loftlínunni en aðrir kostir eru meðfram vegum. Innan Akureyrar færir strengurinn að mestu meðfram loftlínunni frá tengivirkinu á Rangárvöllum að sveitarfélagsmörkum. Aðalskipulagsbreytingin tekur til strengleiðarinnar og helgunarsvæðis strengsins.



Mynd 1 Lega fyrirhugaðrar Dalvíkurlínu 2.

## 2 Forsendur og samhengi skipulagsgerðar

Í kaflanum er gerð grein fyrir forsendum og fyrirleggjandi stefnu sveitarfélaganna og stjórnvalda á landsvísu um landnotkun.

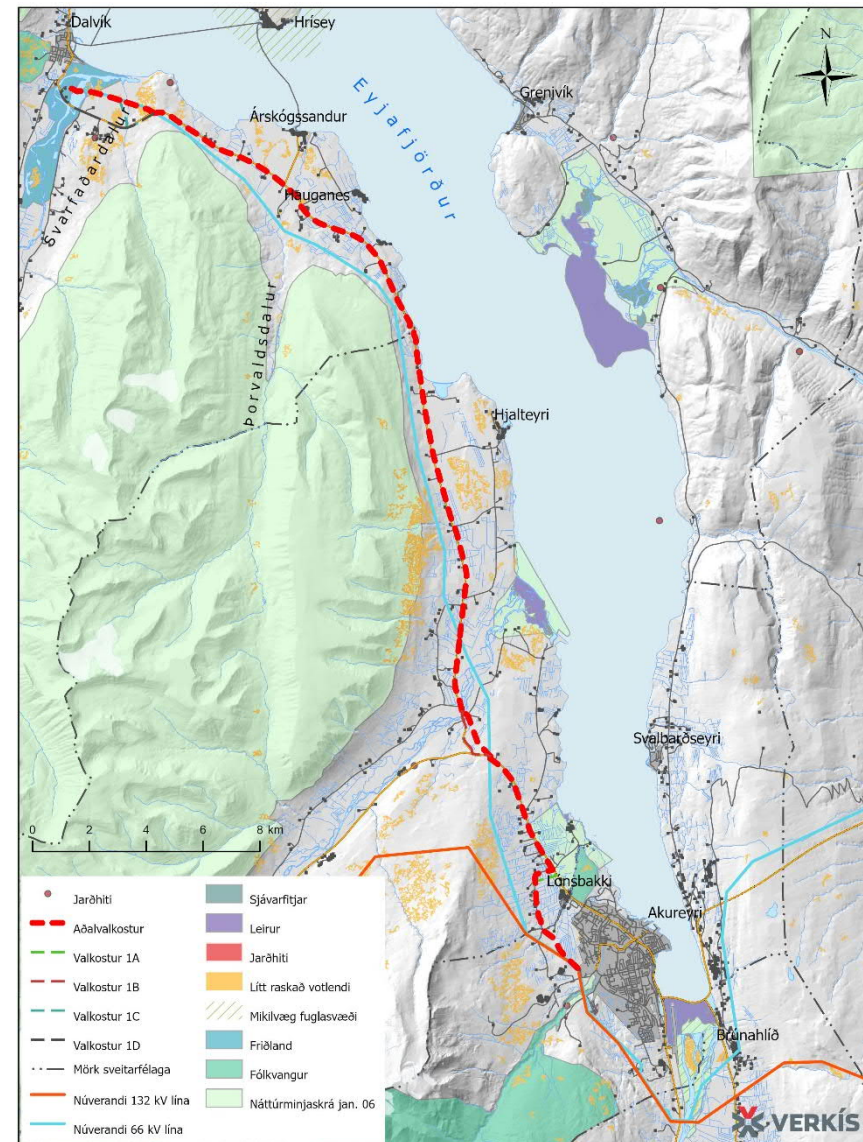
### Staðhættir og umhverfisaðstæður

Dalvíkurlína 2 liggur um dreifbýli frá Akureyri til Dalvíkur. Um er að ræða landbúnaðarhérað, þar sem stunduð er fjölbreytt ræktun og umhverfið ber einkenni búsetulandslags. Há, svipmikil og vel gróin fjöll setja mark sitt á umhverfið til vesturs, en sjórinn og víðsýni er til austurs og norðausturs. Berggrunnur svæðisins er blágrýti, þ.e. basískt og ísúrt gosberg og setlög (eldri en 3,3 milljón ára).

### Náttúruminjar

Á vef Náttúrufræðistofnunar Íslands eru upplýsingar um svæði sem Náttúrufræðistofnun hefur lagt til á B og C-hluta náttúruminjaskrár, tiltekin náttúruyfyrirbæri sem njóta sérstakrar verndar samkvæmt 61. gr. laga um náttúruvernd nr. 60/2013, vistgerðir og mikilvæg fuglasvæði og yfirlit yfir jarðfræði svæðisins.

Samkvæmt upplýsingum á vef Náttúrufræðistofnunar Íslands fer Dalvíkurlína 2 um friðland í Svarfaðardal við Dalvík. Strengurinn er einnig innan svæðis við Krossanesborgir á Akureyri sem er á skrá yfir aðrar náttúruminjar (C-hluti náttúruminjaskrár), þ.e. aðrar náttúruminjar sem ástæða þykir til að friðlýsa eða friða. Á strengleiðinni er auk þess lítt raskað votlendi sem nýtur verndar samkvæmt 61. gr. laga um náttúruvernd, þ.e. við Hrísa og Árskóg í Dalvíkurbyggð. Framkvæmdin verður útfærð með tilliti til þessara náttúruminja.



Mynd 2 Svæði á náttúruminjaskrá og sérstök vernd vistkerfa og jarðminja.

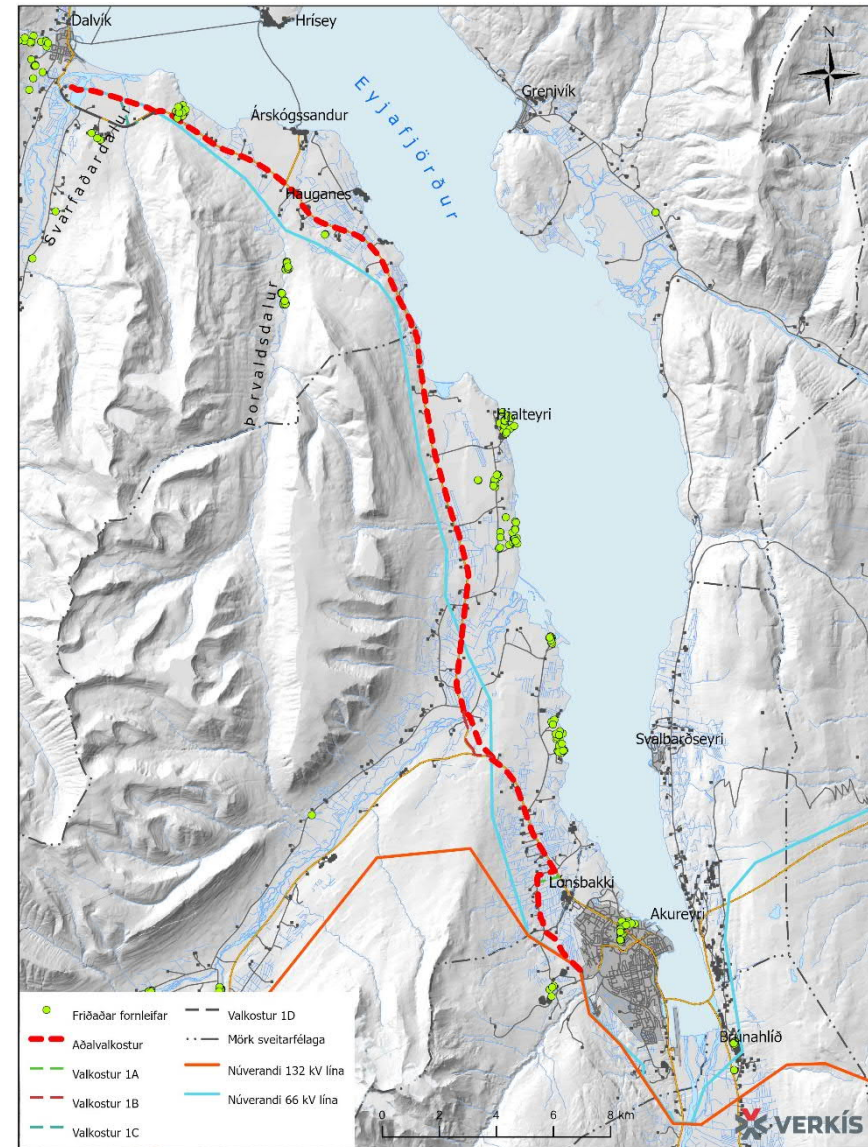
### Menningarminjar

Á Minjavefsjá Minjastofnunar Íslands eru upplýsingar um friðlýstar og friðaðar fornleifar og friðlýst og friðuð hús. Samkvæmt Minjavefsjá eru friðlýstar fornleifar á fyrirhugaðri strengleið við Hálsakot í Dalvíkurbyggð, sjá einnig á korti hér til hliðar (Mynd 3).

### Svæðisskipulag

Í gildi er Svæðisskipulag Eyjafjarðar 2012-2024 en það tekur til Akureyrarbæjar, Dalvíkurbyggðar, Eyjafjarðarsveitar, Fjallabyggðar, Grýtubakkahrepps, Hörgársveitar og Svalbarðsstrandahrepps. Svæðisskipulagið byggir á skipulagslögum nr. 123/2010 og markar stefnu um byggðapróun og þá þætti landnotkunar sem talin er þörf á að samræma vegna sameiginlegra hagsmuna sveitarfélaganna. Meðal viðfangsefna svæðisskipulagsins eru veitukerfi, þ.e. flutningslínur raforku. Markmið svæðisskipulagsins um flutningsleiðir raforku er að tryggja flutningsleiðir raforku að Eyjafirði og milli landshluta til þess að sjá almenningi og atvinnulífi fyrir nægri orku til daglegra nota. Einnig að lega og gerð flutningslína raforku skuli taka mið af umhverfi, flugöryggi og verndun góðs ræktunarlands. Það kemur fram að stefnt sé að því að flutningsleiðir raforku með 132 kV og hærri spennu verði skilgreindar í svæðisskipulaginu. Gerð hefur verið ein breyting á svæðisskipulaginu vegna flutningslína austan Akureyrar, þ.e. Hólasandslínu 3.

Dalvíkurlína 2 er í samræmi við Svæðisskipulag Eyjafjarðar 2012-2024 og kallar ekki á breytingu á því þar sem línan er 66 kV, þ.e. undir þeim mörkum sem tilgreind eru í svæðisskipulaginu.

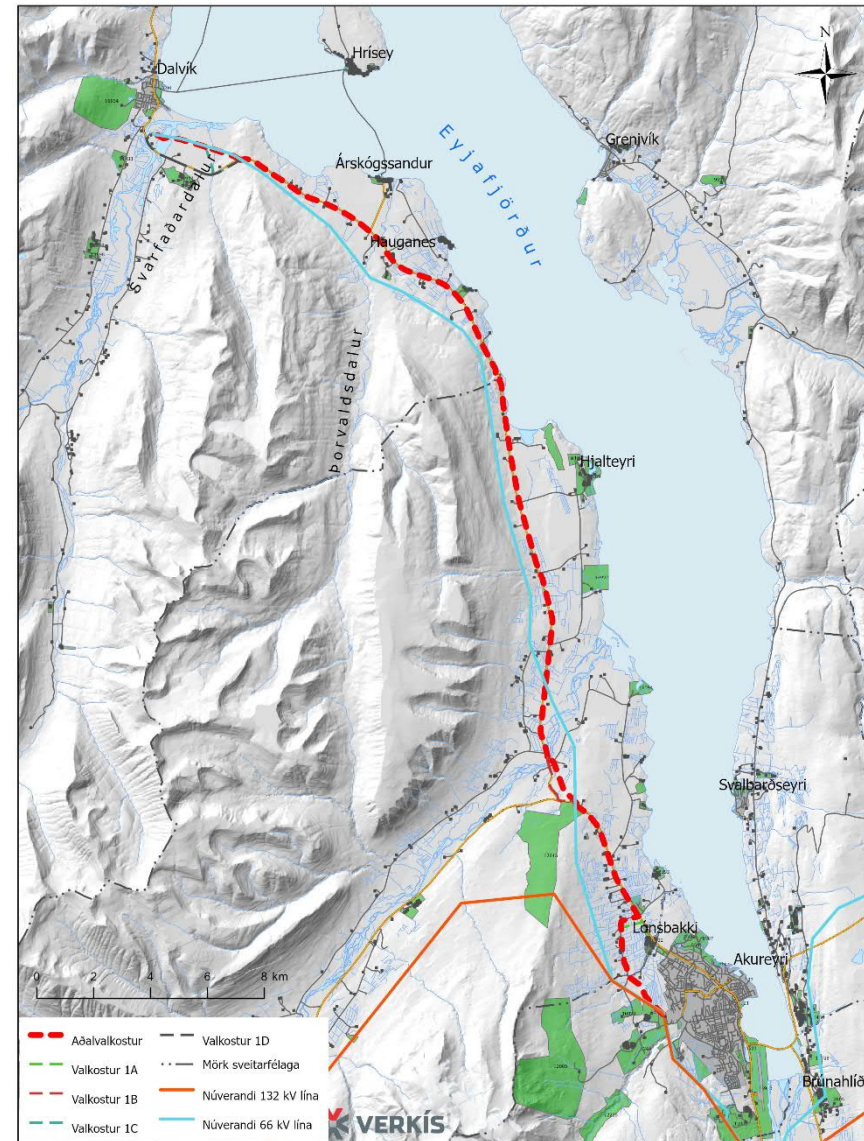


Mynd 3 Friðaðar fornleifar við fyrirhugaða Dalvíkurlínu 2.

## Aðalskipulag

Dalvíkurlína 2 er innan marka Akureyrarbæjar, Hörgársveitar og Dalvíkurbyggðar. Eftirfarandi er yfirlit yfir þær aðalskipulagsáætlanir sem eru í gildi á fyrirhuguðu framkvæmdarsvæði.

- **Aðalskipulag Akureyrar 2018-2030** var staðfest 11. maí 2018. Skipulagið var unnið samkvæmt skipulagslögum nr. 123/2010. Í markmiðum aðalskipulagsins er m.a. áhersla á að tryggð verði næg raforka til einkaneyslu og iðnaðarnota á sem hagkvæmasta hátt. Í greinargeð, kafla 2.1.27 *Veitur: Fráveita, vatnsveita, hitaveita, rafmagn, fjarskipti*, er stefna um Dalvíkurlínu 1 og helgunarsvæði hennar. Línan er einnig sýnd á Péttbýlisupprætti fyrir Akureyri. Gerðar hafa verið 14 breytingar á aðalskipulaginu og engin þeirra varðar Dalvíkurlínu 2.
- **Aðalskipulag Hörgársveitar 2012-2024** var staðfest 17. desember 2015. Skipulagið var unnið samkvæmt skipulagslögum nr. 123/2010. Leiðarljós aðalskipulagsins er að stuðla að hagkvæmri þróun byggðar á svæðinu, m.a. með því að skapa sem best skilyrði fyrir atvinnulíf og mannlíf og að gera búsetu á svæðinu eftirsóknarverða. Í greinargerð, kafla 3.4.8 *Rafveita*, er stefna um Dalvíkurlínu 1 og helgunarsvæði hennar. Línan er einnig sýnd á aðalskipulagsupprætti. Gerðar hafa verið þrjár breytingar á aðalskipulaginu en þær varða ekki Dalvíkurlínu 2.
- **Aðalskipulag Dalvíkurbyggðar 2008-2020** var staðfest 18. ágúst 2009. Skipulagið var unnið samkvæmt þágildandi skipulags- og byggingarlögum (nr. 73/1997). Í leiðarljósi aðalskipulagsins er m.a. áhersla á öflugt, fjölbreytt og framsækið atvinnulíf sem m.a. byggist á sérstöðu svæðisins, sterkum sjávarútvegi og fullvinnslu sjávarafurða, nýsköpun í landbúnaði og menningar- og náttúrutengdri ferðaþjónustu. Í greinargerð, kafla 6.2.4 *Rafveita*, er sett fram stefna um núverandi 66 kV flutningslínu Landsnets og helgunarsvæði hennar. Línan er einnig sýnd á aðalskipulagsupprætti. Gerðar hafa verið níu breytingar á aðalskipulaginu en þær tengjast ekki Dalvíkurlínu 2. Unnið er að heildarendurskoðun aðalskipulagsins.



Mynd 4 Fyrirhuguð Dalvíkurlína 2 og afmörkun deiliskipulags á svæðinu.



## Deiliskipulag

Í Skipulagsvefsjá Skipulagsstofnunar eru upplýsingar um deiliskipulag í gildi, sbr. Mynd 4. Samkvæmt Skipulagsvefsjá liggur fyrirhuguð línuleið inn á afmörkun *Deiliskipulags Rangárvalla* við Akureyri (á skömmum kafla), en þar er tengivirki Landsnets staðsett. Deiliskipulag var samþykkt 6. febrúar 2007 og gerð var breyting á deiliskipulaginu árið 2020 (samþykkt 7. apríl 2020) þar sem afmarkað var lagnabelti fyrir jarðstrengi og loftlínur á þeim stað sem fyrirhugaður jarðstrengur liggur frá tengivirkinu. Framkvæmdin kallar því ekki á breytingu á deiliskipulaginu.

*Deiliskipulag í landi Skúta og hluta úr landi Moldhauga og Tréstaða* í Hörgársveit var samþykkt 18. september 2013. Miðað við fyrirbyggjandi upplýsingar er strengleiðin innan marka deiliskipulagsins. Þegar endanleg lega strengsins liggur fyrir þarf að skoða hvort nauðsynlegt er að gera óverulega breytingu á því.

Fyrirhuguð strengleið Dalvíkurlínu 2 og öryggissvæði hans er skammt utan marka tveggja deiliskipulaga. Þegar nákvæmlega strengsins liggur fyrir þarf að kanna hvort það þarf að taka tillit til þeirra. Annars vegar er það *Deiliskipulag ferðapjónustu í landi Ytri Víkur* í Dalvíkurbyggð sem var samþykkt 11. maí 1994. Hins vegar er það *Deiliskipulag Hesthúsahverfisins Hlíðarholts* á Akureyri sem var samþykkt 2. maí 2001. Gerð hefur verið ein breyting á deiliskipulaginu og hún varðar ekki Dalvíkurlínu 2.

## Landsskipulagsstefna 2015-2026

Landsskipulagsstefna er unnin á grundvelli skipulagslaga og felur í sér stefnu ríkisins í skipulagsmálum og almenn sjónarmið til leiðbeiningar við skipulagsgerð sveitarfélaga. Markmið með gerð landsskipulagsstefnu er að setja fram leiðarljós um landnotkun, nýtingu lands og landgæða sem tryggir öryggi og heildarhagsmunum við gerð skipulagsáætlana og stuðlar að sjálfbærri þróun og skilvirkri í áætlanagerð. Einnig er landsskipulagsstefnu ætlað að

stuðla að samræmingu stefnumótunar ríkis og sveitarfélaga um landnotkun og nýtingu lands.

Stefnunni er fyrst og fremst framfylgt í skipulagsáætlunum sveitarfélaga, en við gerð aðal- og svæðisskipulags skal byggt á landsskipulagsstefnu.

Umhverfis- og auðlindaráðherra hefur falið Skipulagsstofnun að vinna tillögu að viðauka við landsskipulagsstefnu 2015-2026. Tillaga Skipulagsstofnunar liggur nú fyrir en hún hefur ekki verið samþykkt á Alþingi.

Aðalskipulagsbreytingin tengist einkum landsskipulagsstefnu um skipulag í dreifbýli, sbr. gr. 2.5 *Orkumannvirki og örugg afhending raforku í sátt við náttúru og umhverfi*. Þar segir m.a. að örugg afhending raforku sé nauðsynlegur þáttur í að undirbyggja samkeppnishæfni einstakra byggðarlaga og landsins alls. Skipulag í dreifbýli eigi að gefa kost á uppbyggingu flutningsmannvirkja sem tryggir örugga afhendingu raforku, en slík mannvirki eiga að falla sem best að landslagi og annarri landnotkun.

## Kerfisáætlun Landsnets 2020-2029

Kerfisáætlun er áætlun um uppbyggingu flutningskerfis raforku, annars vegar 10 ára langtímaáætlun<sup>2</sup> og hins vegar framkvæmdaáætlun<sup>3</sup> til næstu þriggja ára. Áætlunin byggir m.a. á markmiðum raforkulaga um afhendingaröryggi og viðmiðum í stefnu stjórnvalda um lagningu raflína. Dalvíkurlína 2 er í áætlun Landsnets um framkvæmdaverk 2021-2023.

## Tengsl við aðrar áætlanir

Hér eru dæmi um aðrar áætlanir og stefnuskjöl á landsvísu sem varða aðalskipulagsbreytingarnar.

*Heimsmarkmið Sameinuðu þjóðanna um sjálfbæra þróun*. Markmiðin voru samþykkt af fulltrúum allra aðildarríkja Sameinuðu þjóðanna árið 2015. Íslensk stjórnvöld hafa valið sérstök forgangsmarkmið til að vinna að og eru nánar útfærð í öðrum áætlunum stjórnvalda, svo sem aðgerðaáætlun í

<sup>2</sup> Kerfisáætlun Landsnets 2020-2029B.

<sup>3</sup> Kerfisáætlun Landsnets 2020-2029A.

loftslagsmálum.<sup>4</sup> Heimsmarkmið nr. 9.1 tengist Dalvíkurlínu 2 sérstaklega, þ.e. að þróaðir verði traustir innviðir, sjálfbærir og sveigjanlegir. Tiltekin heimsmarkmið eru auk þess nýtt sem viðmið fyrir umhverfismat aðalskipulagsbreytinganna.

*Náttúruminjaskrá og Náttúruverndaráætlun.* Náttúruminjaskrá er listi yfir öll friðlýst svæði á Íslandi og mörg önnur merkileg svæði sem hafa ekki enn verið friðlýst. Samkvæmt upplýsingum á vef Náttúrufræðistofnunar Íslands<sup>5</sup> fer Dalvíkurlínu 2 um friðland í Svarfaðardal við Dalvík.

*Aðgerðaáætlun í loftslagsmálum.* Áætlunin er framlag Íslands til að ná markmiðum Parísarsamningsins. Henni er ætlað að stuðla að samdrætti í losun gróðurhúsalofttegunda og leggja grunninn að markmiði stjórnvalda um kolefnishlutleysi Íslands árið 2040. Orkuskipti í samgöngum, breyttar ferðavenjur og átak í kolefnisbindingu eru meðal helstu áhersluatriða áætlunarinnar. Ný útgáfa aðgerðaáætlunar frá árinu 2020 skilgreinir enn frekari aðgerðir í loftslagsmálum sem stjórnvöld hyggjast hrinda í framkvæmd.<sup>6</sup> Dalvíkurlína 2 er mikilvægur liður í uppbyggingu flutningskerfis raforku á Dalvík og nærsveitum og framkvæmdin styður því stefnu stjórnvalda í loftslagsmálum.

*Byggðaáætlun 2018-2024.* Markmið byggðaáætlunar er að jafna aðgengi að þjónustu og tækifæri til atvinnu og stuðla að sjálfbærri þróun byggða um allt land<sup>7</sup> og Dalvíkurlína 2 styður við það markmið.

---

<sup>4</sup> Stjórnarráð Íslands. 2021.

<sup>5</sup> Náttúrufræðistofnun Íslands. 2021.

<sup>6</sup> Umhverfis- og auðlindaráðuneytið. 2020.

<sup>7</sup> Alþingi. 2018.

### 3 Tillaga að breytingum á skipulagi

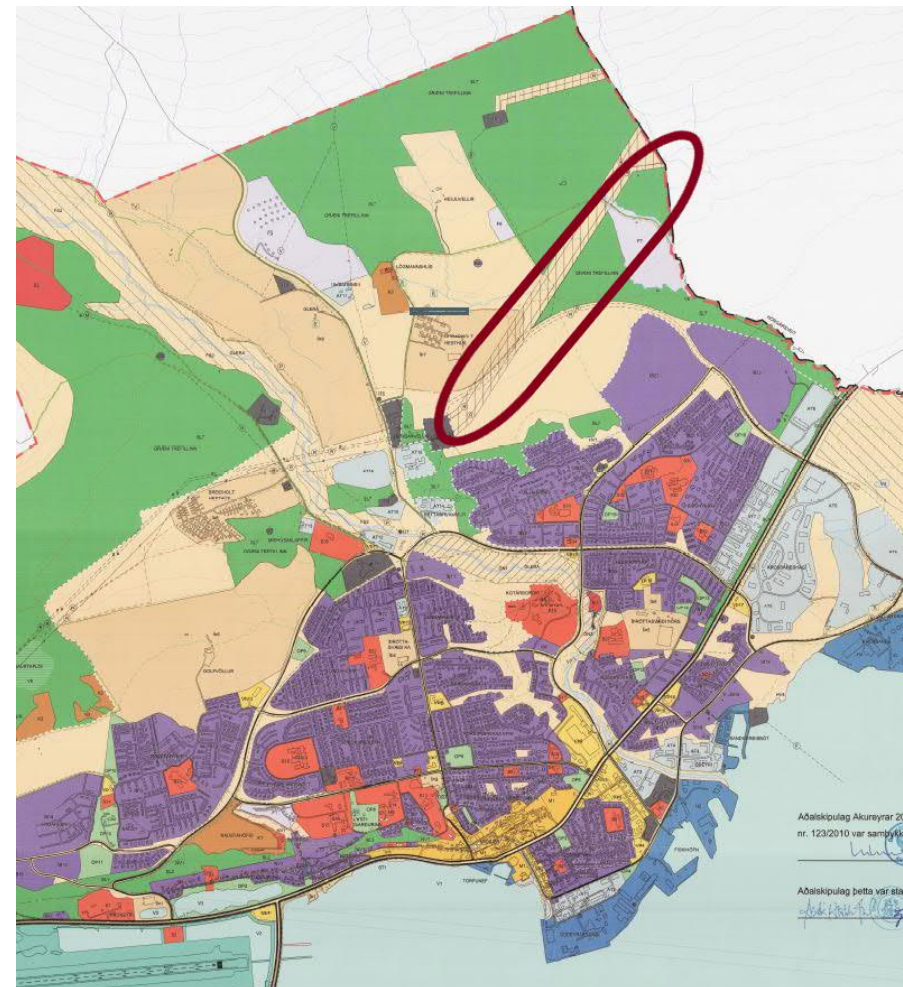
Breytingar á aðalskipulagsáætlunum á Akureyri, í Hörgársveit og Dalvíkurbyggð snúa að því að útfæra Dalvíkurlínu 2 í skipulagi og breytingin tekur til greinargerða og uppdráttar. Breytingarnar verða unnar í samræmi við VII. kafla skipulagslaga og 4. kafla skipulagsreglugerðar. Tillögur að breytingu á aðalskipulagi byggja á þeim upplýsingum sem liggja fyrir um framkvæmdina, umhverfismat skipulagsins og framkomnum ábendingum og athugasemdum í ferlinu.

#### Aðalskipulag Akureyrar 2018-2030

Aðalskipulagsbreytingin byggir á framtíðarsýn og markmiðum aðalskipulagsins. Hún mun fela í sér breytingar á stefnumörkun sem sett er fram sem landnotkunarflokkar og skipulagsákvæði. Einnig er um að ræða breytingu á þéttbýlisuppdrátti fyrir Akureyri. Stutt lýsing á helstu breytingum er í töflu hér að neðan.

Tafla 3.1 Helstu breytingar á greinargerð og aðalskipulagsuppdrátti Aðalskipulags Akureyrar 2018-2030 vegna Dalvíkurlínu 2.

Breytingar á aðalskipulagi
<p><i>Greinargerð, kafli „2.1.27 Veitur: Fráveita, vatnsveita, hitaveita, rafmagn, fjarskipti“</i></p> <p>Gerð verður grein fyrir Dalvíkurlínu 2 undir „Línur Landsnets“. Þar verður strengur og helgunarsvæði hans skilgreint, sbr. skipulagsreglugerð og reglugerð um raforkuvirki.</p>
<p><i>Umhverfisskýrsla með breytingu á Aðalskipulagi Akureyrar 2018-2030</i></p> <p>Gerð verður grein fyrir umhverfisáhrifum strengsins, svo og tilhögun á losun jarðvegs vegna grafrar og hvernig efnisþörf vegna framkvæmdarinnar er mætt.</p>
<p><i>Aðalskipulagsuppdráttur</i></p> <p>Flutningslína rafveitukerfis (jarðstrengur). Dalvíkurlína 2 verður afmörkuð á Séruppdrátti, Akureyri – Þéttbýli.</p>



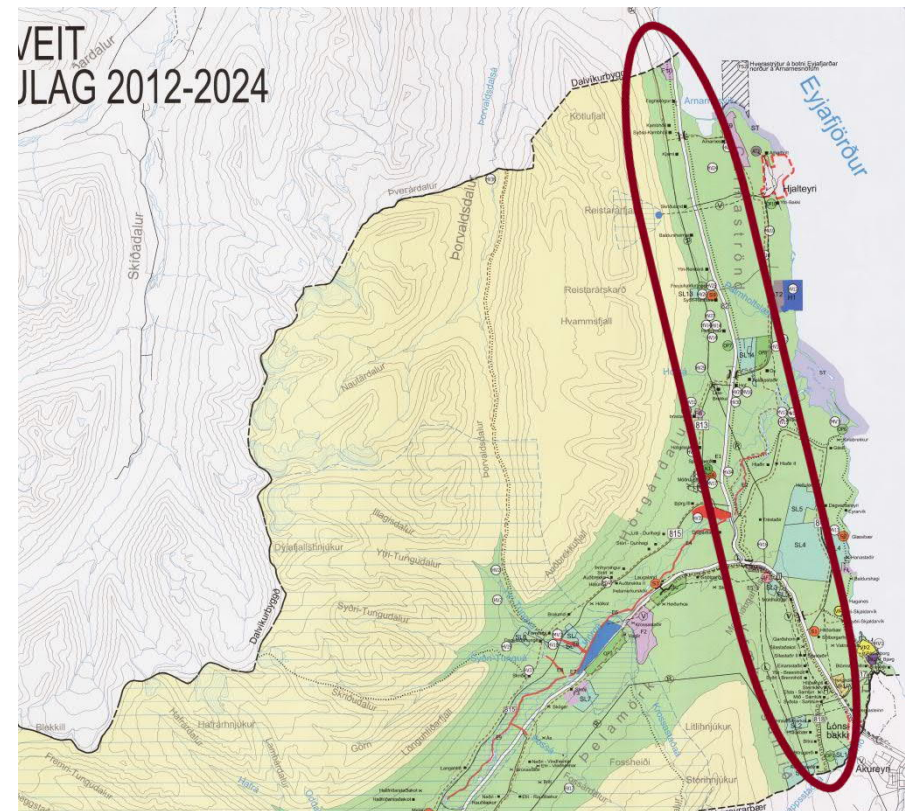
Mynd 5 Aðalskipulag Akureyrar 2018-2030, hluti Séruppdráttar, Akureyri - Þéttbýli. Svæði fyrirhugaðar Dalvíkurlínu 2 er sýnt með rauðum hring.

## Aðalskipulag Hörgársveitar 2012-2024

Aðalskipulagsbreytingin byggir á leiðarljósum og meginmarkmiðum aðalskipulagsins. Hún mun fela í sér breytingar á stefnumörkun um dreifbýli og um er að ræða breytingu á greinargerð og uppdrætti. Stutt lýsing á helstu breytingum er í töflu hér að neðan.

Tafla 3.2 Helstu breytingar á greinargerð og aðalskipulagsuppdrætti Aðalskipulags Hörgársveitar 2012-2024 vegna Dalvíkurlínu 2.

Breytingar á aðalskipulagi
<p><i>Greinargerð, kafli „3.4 Samgöngur og grunnkerfi“ í dreifbýli</i></p> <p>Gerð verður grein fyrir Dalvíkurlínu 2 í kafla „3.4.8 Rafveita“. Þar verður strengurinn skilgreindur sbr. töflu í þeim kafla. Auk þess verður skilgreint helgunarsvæði hans, sbr. skipulagsreglugerð og reglugerð um raforkuvirki.</p>
<p><i>Umhverfisskýrsla með breytingu á Aðalskipulagi Hörgársveitar 2012-2024</i></p> <p>Gerð verður grein fyrir umhverfisáhrifum strengsins, svo sem samanburði á valkostum um legu strengsins á kafla frá Hringvegi að Hörgá. Einnig valkostir um legu strengsins norðan Lónsbakka. Auk þess verður gerð grein fyrir tilhögun á losun jarðvegs vegna graftrar og hvernig efnisþörf vegna framkvæmdarinnar er mætt.</p>
<p><i>Aðalskipulagsuppdráttur</i></p> <p>Háspennulínur 66kV – 220kV. Dalvíkurlína 2 verður afmörkuð á sveitarfélagsuppdrætti.</p>



Mynd 6 Aðalskipulag Hörgársveitar 2012-2024, hluti sveitarfélagsuppdráttar. Svæði fyrirhugaðrar Dalvíkurlínu 2 er sýnt með rauðum hring.

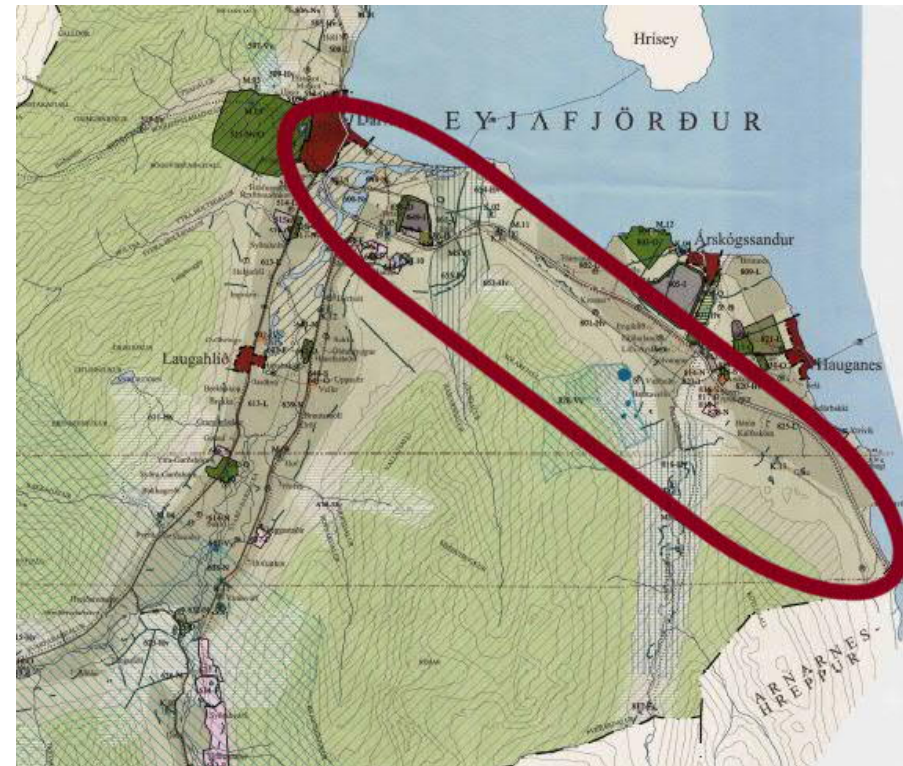
## Aðalskipulag Dalvíkurbyggðar 2008-2020

Unnið er að heildarendurskoðun Aðalskipulags Dalvíkurbyggðar 2008-2020 og í þeirri vinnu verður Dalvíkurlína 2 tekin til skoðunar.

Samhliða endurskoðuninni er gert ráð fyrir að gerð verði breyting á gildandi aðalskipulagi. Aðalskipulagsbreytingin byggir á leiðarljósum og meginmarkmiðum aðalskipulagsins. Hún mun fela í sér að stefnumörkun um Dalvíkurlínu 2 og um er að ræða breytingu á greinargerð og uppdrætti. Stutt lýsing á helstu breytingum er í töflu hér að neðan.

Tafla 3.3 Helstu breytingar á greinargerð og aðalskipulagsuppdrætti Aðalskipulags Dalvíkurbyggðar 2008-2020 vegna Dalvíkurlínu 2.

Breytingar á aðalskipulagi
<p><i>Greinargerð, kafli „6 Samgöngur og veitur“</i></p> <p>Gerð verður grein fyrir Dalvíkurlínu 2 í kafla „6.2.4 Rafveita“. Þar verður línán skilgreind sem önnur af megin flutningsleiðum raforku að tengivirkinu við Dalvík. Auk þess verður helgunarsvæði strengsins skilgreint, sbr. skipulagsreglugerð og reglugerð um raforkuvirki.</p>
<p><i>Umhverfisskýrsla með breytingu á Aðalskipulagi Dalvíkurbyggðar 2008-2020</i></p> <p>Gerð verður grein fyrir umhverfisáhrifum strengsins, svo sem samanburði á valkostum um legu hans við Dalvík. Einnig verður gerð grein fyrir tilhögun á losun jarðvegs vegna graftrar og hvernig efnisþörf vegna framkvæmdarinnar er mætt.</p>
<p><i>Aðalskipulagsuppdráttur</i></p> <p>Rafveita, jarðstrengur. Dalvíkurlína 2 verður afmörkuð á sveitarfélagsuppdrætti.</p>



Mynd 7 Aðalskipulag Dalvíkurbyggðar 2008-2020, hluti sveitarfélagsuppdráttar. Svæði fyrirhugaðrar Dalvíkurlínu 2 er sýnt með rauðum hring.

## 4 Umhverfismat

### Umhverfismat framkvæmdar

Dalvíkurlína 2 fellur í flokki B og skal tilkynna hana Skipulagsstofnun sem tekur ákvörðun um hvort framkvæmdin skuli háð umhverfismati, sbr. 19. og 20. gr. og lið 10.16 1. viðauka laga um umhverfismat framkvæmda og áætlana nr. 111/2021. Um er að ræða lagningu 41 km langs strengs í jörð, að stærstum hluta utan þéttbýlis. Samhliða skipulagsferlinu verður unnin tilkynning til ákvörðunar Skipulagsstofnunar um matskyldu.

### Hvað er umhverfismat áætlana

Umhverfismat áætlana felst í að meta áhrif skipulags- og framkvæmdaáætlana á umhverfið og *nýta niðurstöður* matsins til að *draga úr neikvæðum umhverfisáhrifum* þeirra.

Umhverfismat ber að vinna sem *hluta af skipulagsáætlunum* sveitarfélaga (svæðisskipulags, *aðalskipulags* og deiliskipulags) og áætlana á borð við rammaáætlun og samgönguáætlun.

Ákvæði um umhverfismat áætlana er að finna í sérstökum lögum um umhverfismat framkvæmda og áætlana og í 12. gr. skipulagslaga.

### Umhverfismat áætlana

Breyting á aðalskipulagi vegna Dalvíkurlínu 2 fellur undir lög um umhverfismat framkvæmda og áætlana nr. 111/2021, sbr. 2. gr. laganna. Breytingar á aðalskipulagi Akureyrar, Hörgársveitar og Dalvíkurbyggðar verða unnar samkvæmt skipulagslögum nr. 123/2010 og teknar fyrir í sveitarstjórnnum viðkomandi sveitarfélaga.

### Umhverfismatsskýrsla

Stefnt er að því að sameina skýrslugerð vegna matskyldufyrirspurnar framkvæmdarinnar og skýrslugerð um umhverfismat skipulagstillagna í samræmi við 9. gr. laga um umhverfismat framkvæmda og áætlana nr. 111/2021. Það á einnig við um kynningu skýrslunnar fyrir almenningi og umsagnaraðilum.

### Mikilvægir umhverfisþættir

Áhrifaþættir eru þeir hlutar stefnunnar eða framkvæmdarinnar sem eru líklegir til að hafa áhrif á umhverfið. Umhverfisþættir eru þeir þættir sem framkvæmdin eða stefnan getur haft áhrif á. Umhverfismatinu er ætlað að lágmarka neikvæð áhrif og hámarka þau jákvæðu.

Í eftirfarandi töflu er vinsun umhverfisþátta, þ.e. megin matsþættir<sup>8</sup> og umhverfisþættir sem eru líklegir til að verða fyrir áhrifum vegna breytinga á stefnu í aðalskipulagi vegna Dalvíkurlínu 2. Val umhverfisþátta byggir á fyrirbyggjandi upplýsingum í ferlinu.

<sup>8</sup> Matsþættir taka mið af megin viðfangsefnum við breytingar á aðalskipulagi vegna Dalvíkurlínu 2.

Tafla 4.1 Vinsun umhverfisþátta. Matsþættir og umhverfisþættir sem teljast líklegir til þess að verða fyrir áhrifum vegna Dalvíkurlínu 2.

Matsþáttur	Umhverfisþættir <sup>9</sup>	Skýringar
Náttúrufarslegir þættir	Jarðvegur, vatn, vatnalíf, dýr, plöntur, líffræðileg fjölbreytni og loftslag	Vegna rasks á landi og áhrifa á jarðveg og gróið land vegna grafrar. Losun gróðurhúsalofttegunda vegna losunar jarðvegs. Áhrif á vatnafar og vatnalíf þar sem línán liggur um ár og votlendi.
Menningararfur og landslag	Landslag og menningarmínjar	Möguleg áhrif á fornleifar á línuleiðinni. Breytingar á ásýnd lands á framkvæmdatímanum vegna rasks.
Hagrænir þættir og innviðir	Íbúar, efnisleg verðmæti og næmni fyrir hættu á náttúruhamförum	Styrkari innviðir og aukið afhendingaröryggi raforku á Dalvík og nærsvæitum. Aukin umsvif á framkvæmdatíma.
Heilsa og öryggi	Heilbrigði manna og loftgæði	Hætta á slysum þar sem framkvæmdasvæðið er meðfram vegum. Rykmýndun og ónæði á framkvæmdatímanum og áhrif á upplifun lands og útivist á framkvæmdatímanum.

## Aðferðir við umhverfismat

Við umhverfismat er stuðst við þær upplýsingar sem fyrir liggja um grunnástand umhverfis, og upplýsingar sem aflað hefur verið við undirbúning framkvæmdarinnar. Þá verður einnig leitað til sérfróðra manna og stofnana og annarra sem kunna að búa yfir þekkingu á staðhættum, gerist þess þörf.

Unnin er umhverfismatsskýrsla samhliða aðalskipulagsbreytingunum, þar sem greint er frá mögulegum umhverfisáhrifum af framkvæmdinni og útfærslu hennar í aðalskipulagi. Framsetning umhverfismats er í formi matstafla og/eða texta. Lögð er fram tillaga að breytingu á aðalskipulagi ásamt umhverfismatsskýrslu til lögbundinnar kynningar.

Í umhverfismatinu er stuðst við vægiseinkunnir við mat á valkostum og einstökum þáttum skipulagsbreytingarinnar. Vægiseinkunnin byggir á leiðbeiningum Skipulagsstofnunar<sup>10</sup> og stuðst er við sex vægiseinkunnir við matið sbr. töflu hér á eftir (Tafla 4.2).

Í umhverfismatinu er lagt mat á það hvort Dalvíkurlína 2 eða valkostir um útfærslu hennar í skipulagi styðji eða gangi gegn þeirri stefnu sem umhverfisviðmiðin fela í sér. Skilgreindar eru matsspurningar til að greina hvort stefnan í aðalskipulagi styður eða vinnur gegn umhverfisviðmiðunum.

<sup>9</sup> Umhverfisþættir sbr. 4. gr. laga um umhverfismat framkvæmda og áætlana nr. 111/2021.

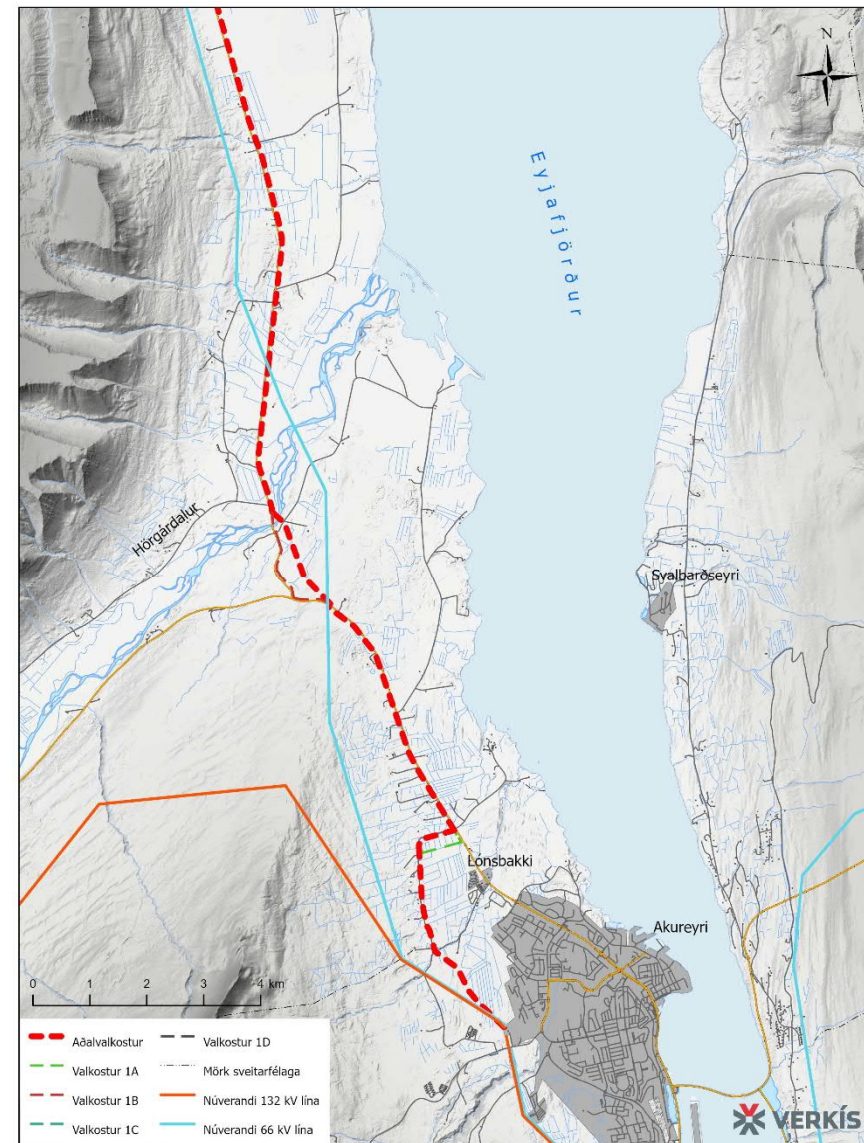
<sup>10</sup> Skipulagsstofnun. 2007.

Tafla 4.2 Vægiseinkunn fyrir umhverfismat áætlunar.

Vægiseinkunn	Skýringar
++	<b>Veruleg jákvæð áhrif.</b> Tillaga að stefnu eða framkvæmd styður viðkomandi umhverfisviðmið og stuðlar að verulega jákvæðri breytingu á umhverfinu.
+	<b>Jákvæð áhrif.</b> Tillaga að stefnu eða framkvæmd styður viðkomandi umhverfisviðmið.
0	<b>Engin eða óveruleg áhrif / Á ekki við.</b> Tillaga að stefnu eða framkvæmd hefur engin, lítil eða óljós tengsl við viðkomandi umhverfisviðmið.
-	<b>Neikvæð áhrif.</b> Tillaga að stefnu eða framkvæmd vinnur gegn eða gengur þvert á viðkomandi umhverfisviðmið.
--	<b>Veruleg neikvæð áhrif.</b> Tillaga að stefnu eða framkvæmd vinnur gegn eða gengur þvert á viðkomandi umhverfisviðmið og stuðlar að verulega neikvæðri breytingu á umhverfinu.
?	<b>Óvissa um áhrif / Vantar upplýsingar.</b> Óvíst er eða háð útfærslu hvort tillaga að stefnu eða framkvæmd styður eða vinnur gegn viðkomandi umhverfisviðmiði.

### Valkostir um legu línunnar

Í umhverfismatinu eru bornir saman og metnir valkostir um legu línunnar með það að markmiði að matið gefi yfirsýn og veiti upplýsingar um það svigrúm sem er í skipulagsgerð með tilliti til sjálfbærniþiðmiða. Metinn verður núll kostur, þ.e. að ekki komi til lagningar strengsins og aðrir valkostir eru bornir saman við hann.



Mynd 8 Valkostir um legu Dalvíkurlínu 2 í Hörgársveit og á Akureyri.



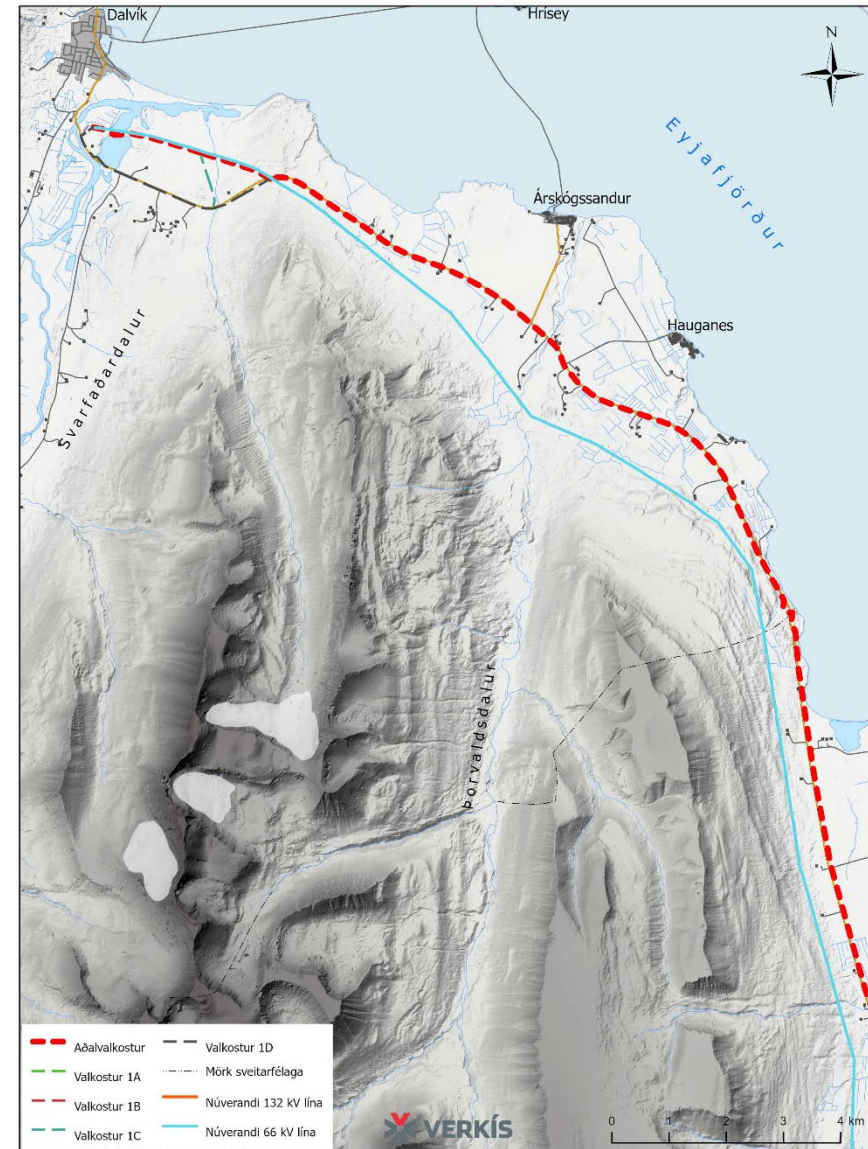
Í umhverfismati aðalskipulagsbreytinganna er lagður fram einn aðalvalkostur um strengleið, sbr. kort (Mynd 8 og Mynd 9). Valkosturinn gerir ráð fyrir að núverandi línur Landsnets verði fylgt frá tengivirkinu á Rangárvöllum á Akureyri að Hrappsstaðaá. Þaðan er ánni fylgt að Hlíðarvegi og með honum að Hringveginum. Hringveginum (Þjóðvegi nr. 1) er fylgt að um 1 km austan við gatnamótin við Ólafsfjarðarveg. Þar víkur strengurinn frá veginum, til austurs, að Hörgá. Þaðan liggur hann til norðurs með Ólafsfjarðarvegi. Á mótis við Hámundarstaðarháls víkur strengurinn aftur frá veginum og fylgir núverandi línu að tengivirkinu við Dalvík.

Auk þessa verða bornir saman valkostir um legu Dalvíkurlínu 2 á afmörkuðum köflum, sbr. einnig myndir 8 og 9:

- **Hlíðarvegur.** Bornir verða saman valkostir um legu strengsins á kafla til austurs með Hlíðarvegi norðan Lónsbakka og að Hringvegi annars vegar (aðalvalkostur) og hins vegar að víkja frá veginum til suðurs á um 1 km kafla, sbr. valkost 1A.
- **Hörgá frá Hringvegi.** Bornir verða saman valkostir um aðalvalkost, þ.e. að strengleiðin víki frá Þjóðveginum til austurs og valkosti 1B sem gerir ráð fyrir að línan liggji meðfram Þjóðveginum.
- **Svarfaðardalur. Dalvík.** Bornir verða saman valkostir um legu strengsins milli Hámundarstaðaháls og tengivirkisins við Dalvík, sbr. aðalvalkost og valkosti 1C og 1D.

### Viðmið og vísar til grundvallar umhverfismati

Umhverfisviðmiðum er ætlað að lýsa æskilegri þróun með tilliti til sjálfbærni og umhverfismála. Umhverfisviðmiðin eru birt í töflu hér að neðan, en þar eru einnig tilgreindir vísar og tengsl við umhverfisþætti sem skilgreind eru í lögum um umhverfismat framkvæmda og áætlana. Umhverfisviðmiðin eru í grunninn byggð á Heimsmarkmiðum Sameinuðu þjóðanna um sjálfbæra þróun. Sérstaklega er tekið mið af heimsmarkmiðum sem valin hafa verið sem forgangsmarkmið íslenskra stjórnvalda og hafa augljós tengsl við skipulagsgerð. Einnig er byggt á Landsskipulagsstefnu 2015-2026 og öðrum áætlunum á landsvísi, auk markmiða viðeigandi laga.



Mynd 9 Valkostir um legu Dalvíkurlínu 2 við Dalvík.

Tafla 4.3 Umhverfisviðmið, umhverfisvísar og umhverfisþættir sem byggt verður á í umhverfismati aðalskipulagsbreytingar vegna Dalvíkurlínu 2.

Umhverfisviðmið	Byggt á	Umhverfisvísar	Umhverfisþættir													
			Íbúar	Heilbrigði manna	Lífisráðleg fjölbreytni	Landslag	Vatnalíf	Jarðvegur	Dýr	Plöntur	Vatn	Loft	Lofslag	Efnisleg verðmæti	Menningarminjar	Næmi fyrir hættu á slysum og náttúruhamförum
Heilbriggt líferni og vellíðan íbúa	HMS-3 <sup>11</sup> LSK 15-26 <sup>12</sup>	Aðgengi að útivist - Ásýnd lands - Umferðarslys														
Aðgengi að hreinu vatni og sjálfbær nýting þess	HMS-6	Vatnsgæði – Votlendi - Mengun														
Aðgengi að áreiðanlegri og sjálfbærri orku	HMS-7 LSK 15-26	Raforkuflutningur - Afhendingaröryggi														
Sjálfbær hagvöxtur og fjölbreytt atvinnutækifæri	HMS-8 LSK 15-26	Íbúafjöldi - Staða atvinnulífs og fjölbreytni - Viðhorf ferðamanna - Landbúnaðarland														
Viðnámsþol innviða og nýsköpun	HMS-9 LSK 15-26	Raforkuflutningur – Veitur - Afhendingaröryggi														
Loflagsbreytingar og áhrif þeirra	HMS-13 AL 18-30 <sup>13</sup> LSK 15-26	Binding kolefnis - Losun kolefnis – Ofsaveður - Ofanflóð														
Vistkerfi á landi	HMS-15 Lög um náttúruvernd <sup>14</sup>	Verndarsvæði – Gróðurfar – Votlendi – Skógar - Fuglalíf														
Landslag og ásýnd lands	Lög um náttúruvernd	Fágæti landslags - Ásýnd lands – Náttúruminjar - Röskun lands														
Menningarminjar	Lög um menningarminjar <sup>15</sup>	Menningarlandslag - Fornleifaskráning														

<sup>11</sup> Stjórnarráð Íslands. 2021. Heimsmarkmið Sameinuðu þjóðanna.

<sup>12</sup> Skipulagsstofnun. 2016. Landskipulagsstefna.

<sup>13</sup> Umhverfis- og auðlindaráðuneytið. 2020. Aðgerðaáætlun í loftslagsmálum.

<sup>14</sup> Lög um náttúruvernd nr. 60/2013.

<sup>15</sup> Lög um menningarminjar nr. 80/2012.

## 5 Skipulagsferlið

Í þessum kafla er gerð grein fyrir hvernig fyrirhugað er að standa að gerð aðalskipulagsbreytingar.

### Kynning og samráð

Breyting á aðalskipulagi og gerð tilkynningar til ákvörðunar um matsskyldu verða unnar samhliða eftir því sem kostur er. Eftirfarandi er stutt lýsing á skipulagsferlinu, kynningu og samráði.

### Kynning skipulags- og matslýsingar

Kynning lýsingarinnar er í samræmi við gr. 4.2.4 í skipulagsreglugerð nr. 90/2013. Lýsinguna er hægt að nálgast á vef Akureyrarbæjar, Hörgársveitar og Dalvíkurbyggðar. Hún er jafnframt auglýst í dagblaði sem gefið er út á landsvísi og í héraðsfréttablöðum. Samhliða þessu er lýsingin send til umsagnar Skipulagsstofnunar og þeirra aðila sem tilgreindir eru í lýsingunni. Sveitarstjórn ber ekki skylda til að svara, með formlegum hætti, athugasemdum sem kunna að berast vegna lýsingarinnar, skv. gr. 4.2.4. í skipulagsreglugerð.

### Kynning tillögu að aðalskipulagsbreytingu

Unnin eru drög að breytingu á aðalskipulagi fyrir hvert sveitarfélag fyrir sig í samræmi við skipulagslýsinguna og þau kynnt fyrir almenningi og umsagnaraðilum. Samhliða þeirri kynningu er tilkynning til ákvörðunar um matsskyldu send til Skipulagsstofnunar. Að lokinni kynningu er unnar tillögur að breytingu á aðalskipulagi í samræmi við framkomnar athugasemdir og þær lagðar fyrir viðkomandi sveitarstjórnir. Í framhaldinu er tillögurnar sendar Skipulagsstofnun til athugunar. Að því loknu er tillögurnar auglýstar með 6 vikna athugasemdafresti. Að þeim tíma liðnum er tekin afstaða til framkominna athugasemda og eftir atvikum er tillögunum breytt ef athugasemdir gefa tilefni til. Í framhaldinu afgreiða sveitarstjórnir tillögurnar og senda þær, ásamt samantekt á málsmeðferð, til Skipulagsstofnunar til staðfestingar. Þegar aðalskipulagsbreyting hefur hlotið staðfestingu Skipulagsstofnunar er gildistaka hennar auglýst í B-deild Stjórnartíðinda.

### Tilkynning til ákvörðunar um matsskyldu Dalvíkurlínu 2

Samhliða vinnslu tillagna að breytingu á aðalskipulagi vegna Dalvíkurlínu 2 er unnin tilkynning til ákvörðunar Skipulagsstofnunar um matsskyldu línunnar. Tilkynningin er send til Skipulagsstofnunar á sama tíma og drög að breytingu á aðalskipulagi er kynnt fyrir almenningi og umsagnaraðilum. Stofnunin leitar samráðs við umsagnaraðila vegna matsskyldu framkvæmdarinnar.

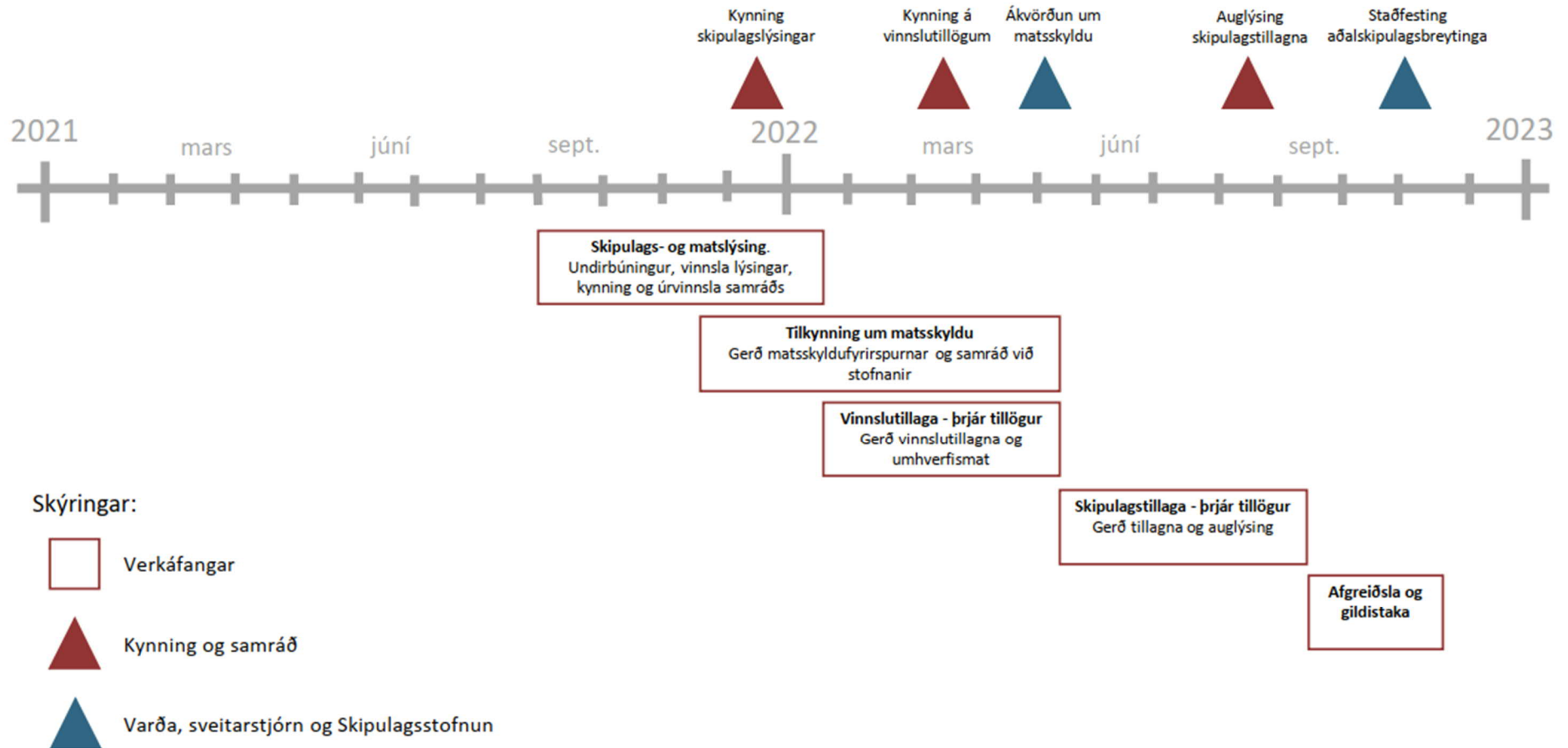
### Umsagnaraðilar

Umsagnaraðilar eru skv. skipulagslögum skilgreindir sem opinberar stofnanir og stjórnvöld sem sinna lögbundnum verkefnum á sviði skipulagsmála og leyfisveitingum þeim tengdum. Skipulags- og matslýsingin verður send eftirfarandi aðilum til umsagnar:

- Svæðisskipulagsnefnd Eyjafjarðar
- Aðliggjandi sveitarfélög
- Skipulagsstofnun
- Umhverfisstofnun
- Fiskistofa
- Hafrannsóknarstofnunin
- Heilbrigðiseftirlit Norðurlands eystra
- Minjastofnun Íslands
- Náttúrufræðistofnun Íslands
- Vegagerðin
- Norðurorka
- Rarik
- Tengir
- Míla

Við vinnslu skipulagsins, þ.e. aðalskipulagsbreytinganna, verður að auki leitað til samtaka, stofnana, fagaðila og einstaklinga eftir því sem viðfangsefnið gefur tilefni til.

Tímaáætlun verkefnis



Verkþáttur\Tími	Tímaáætlun
Skipulags- og matslýsing lögð fyrir sveitarstjórnir Akureyrarbæjar, Hörgársveitar og Dalvíkurbyggðar.	Nóvember 2021
Skipulags- og matslýsing send til Skipulagsstofnunar og umsagnaraðila til umsagnar. Jafnframt auglýst og kynnt almenningi, með þriggja vikna fresti til að skila inn athugasemdam.	Desember 2021
Drög að aðalskipulagsbreytingum ásamt umhverfismatsskýrslum tekin fyrir í sveitarstjórnnum Akureyrarbæjar, Hörgársveitar og Dalvíkurbyggðar.	Febrúar 2022
Drög að aðalskipulagsbreytingum ásamt umhverfismatsskýrslum á vinnslustigi kynnt almenningi og umsagnaraðilum. Samhliða kynningunni er matsskyldufyrirspurn send til Skipulagsstofnunar sem leitar samráðs við umsagnaraðila.	Mars 2022
Tillögur að aðalskipulagsbreytingum ásamt umhverfismatsskýrslum teknar fyrir í sveitarstjórnnum Akureyrarbæjar, Hörgársveitar og Dalvíkurbyggðar.	Júní 2022
Tillögur að aðalskipulagsbreytingum ásamt umhverfismatsskýrslum sendar til Skipulagsstofnunar til athugunar.	Júní 2022
Tillögur að aðalskipulagsbreytingum ásamt umhverfismatsskýrslum auglýstar skv. lögum með sex vikna athugasemdafresti.	Júlí - ágúst 2022
Tillögur að aðalskipulagsbreytingum ásamt umhverfismatsskýrslum teknar fyrir í sveitarstjórnnum Akureyrarbæjar, Hörgársveitar og Dalvíkurbyggðar.	September 2022
Aðalskipulagsbreytingar ásamt umhverfismatsskýrslum og afgreiðslu sveitarstjórna send til Skipulagsstofnunar til staðfestingar.	September 2022
Staðfesting Skipulagsstofnunar á breyttu aðalskipulagi og auglýsing í B-deild Stjórnartíðinda.	Október 2022

## Heimildir

Alþingi. 2018. Þingsályktun um stefnumótandi byggðaaætlun fyrir árin 2018–2024. Sótt 10. nóvember 2021 af <https://www.althingi.is/>

Kerfisáætlun Landsnets 2020-2029A. *Áætlun um framkvæmdaverk 2021-2023*. Landsnet-20029.

Kerfisáætlun Landsnets 2020-2029B. *Langtímaáætlun um þróun flutningskerfis raforku*. Landsnet-20028.

Lög um minningarmínjar nr. 80/2012

Lög um náttúruvernd nr. 60/2013

Lög um umhverfismat framkvæmda og áætlana nr. 111/2021

Mennta- og menningarmálaráðuneyti. 2014. *Menningarstefna í mannvirkjagerð: Stefna íslenskra stjórnvalda í byggingarlist*. Sótt 11. nóvember 2021 af <https://www.stjornarradid.is/>

Náttúrufræðistofnun Íslands. 2021. *Náttúruminjaskrá*. Desember 2020. Sótt 10. nóvember 2021 af <https://natturuminjaskra.ni.is/>

Náttúrufræðistofnun Íslands. 2021. *Náttúruminjaskrá*. Sótt 11. nóvember 2021 af <https://natturuminjaskra.ni.is/>

Skipulagslög nr. 123/2010.

Skipulagsstofnun. 2016. *Landsskipulagsstefna 2015–2026 ásamt greinargerð*. Sótt 11. nóvember 2021 af <https://www.landsskipulag.is/>

Skipulagsstofnun. 2007. *Leiðbeiningar um umhverfismat áætlana*. Sótt 10. nóvember 2021 af <http://www.skipulag.is/>

Stjórnarráð Íslands. 2021. *Forgangsmarkmið innanlands og í alþjóðasamstarfi*. Sótt 11. nóvember 2021 af <https://www.stjornarradid.is/>

Umhverfis- og auðlindaráðuneytið. 2020. *Aðgerðaáætlun í loftslagsmálum, 2. Útgáfa. Aðgerðir íslenskra stjórnvalda til að stuðla að samdrætti í losun gróðurhúsalofttegunda til 2030*. Sótt 10. nóvember 2021 af <https://www.stjornarradid.is/>