



Verklags- og kynjasambætting í iðju- og félagsstarfi í Hlíð 2016

4H aðferðin

Ábyrgðarmaður: Friðný B. Sigurðardóttir

Gagnasöfnun janúar 2016: Ásdís Sæmundsdóttir, Ásta Júlía Aðalsteindóttir, Elísa Arnars Ólafsdóttir, Ester Einarsdóttir, Halla Stefánsdóttir og Magga Kristín Björnsdóttir.

Úrvinnsla ganga apríl 2016: Ásta Júlía Aðalsteinsdóttir

Skýrslugerð, ágúst 2016: Ásta Júlía Aðalsteinsdóttir

Efnisyfirlit

Inngangur	2
Kortlagning og greining	3
Hverjir njóta þjónustunnar og hverjir taka ákvarðanir?	3
Hvaða gæði og úrræði eru í boði fyrir karla og konur?	4
Hvaða málefni fá tíma?	5
Kynning virknilboða.....	6
Gæðavísar úr RAI	7
Hlýleikakönnun	8
Niðurstöður	9
Hvaða kynjamynstur sjáum við?.....	9
Er þörfum og tækifærum kvenna og karla mætt?.....	9
Eru málefnalegar skýringar á bak við það kynjamynstur sem komið er í ljós?	10
Aðgerðir	10
Hvernig getum við bætt stöðuna?.....	10
Samantekt	11

Inngangur

Í kjölfar fræðslu sem Jafnréttisstofa hélt fyrir stjórnendur Akureyrarbæjar haustið 2012 var skipaður starfshópur stjórnenda sem fór í ýmis verkefni á viðkomandi vinnustöðum.

Hjúkrunarforstjóri ÖA og þjónustustjóri ÖA voru í starfshópnum og var tekin ákvörðun í lok árs 2012 að kanna hvort starfsemi félagsstarfs aldraðra í Hlíð skilaði sér jafnt til beggja kynja og hvort aðgengi þeirra að þjónustunni væri sambærilegt. Úttekt var gerð í janúar 2013 og byggðist hún á 4H aðferðinni. Stuðst var við bókina Jöfnum leikinn, handbók um kynjasambættingu sem Jafnréttisstofa þýddi og staðfærði. Aðferðin byggir á því að skoða **hver fær hvað** og á **hvaða** forsendum? Þegar búið var að greina stöðuna var spurt **Hvernig** getum við bætt stöðuna? Niðurstöður þeirra úttektar voru m.a. þær að tækifæri í félagsstarfi eru fyrir bæði kynin og gáfu til kynna hefðbundið kynjamynstur, þ.e. að konur velja frekar að þrjóna, sauma, kaffihús og söng á meðan karlar velja meiri virkni "að gera" eins og smíði, keilu, leikfimi, bingó og spil. Á þeim tíma var lagt til að bæta stöðuna með því meðal annars að sameina starfsstöðvar sem veita sértæka og almenna þjónustu í iðju- og félagsstarfi og ná með því betur til alls markhópsins. Þessari tillögu var mætt á þann hátt að iðjubjálfun var sameinuð félagsstarfi. Einu stöðugildi leiðbeinanda (100%) í félagsstarfi var breytt í 75% stöðugildi iðjubjálfa. Með því var verið að einstaklingsmiða þjónustuna í auknu mæli meðal annars með því að færa hluta þjónustunnar frá miðlægu rými inn á heimilin.

Ákveðið var að endurtaka sambærilega úttekt í janúar 2014. Í henni kemur fram að karlmenn eru almennt duglegri að nýta sér þjónustuframboð iðju- og félagsstarfs en konur, þegar betur er að gáð kemur það til af því að þeir nýta sér hlutfallslega betur miðlæga þjónustu en þegar kemur að hópastarfi á heimilum þá snýst þetta við. Tækifærin eru til staðar fyrir bæði kynin og kemur fram svipað mynstur árið 2013 og 2014 að karlar sækja meira í smiðjukaffi, spil, keilu og söng og sherry. Meðan konurnar eru virkari í handverksstofunni, leikfimi, orðaleik, sólskinsklúbbum, hópastarfi á heimilum og Kaffi Sól. Þessum niðurstöðum var mætt með því að bæta við starfsfólki í hópastarf á heimilunum, eru nú alltaf tveir starfsmenn frá iðju- og félagsstarfi sem fara inn á hvert heimili einu sinni í viku. Starfsemi sólskinsklúbba var innleidd og er klúbbur einu sinni í viku fyrir hvert heimili.

Í úttektinni 2014 var ein af ábendingum sú að bæta þyrfti stöðu iðju- og félagsstarfs með öflugri kynningu á virknitilboðum fyrir markhóp. Var því mætt með því að ráða inn í iðju- og félagsstarfið, þegar starfsmaður lét af störfum vegna aldurs, einstakling með hæfni og

þekkingu m.a. á boðmiðlun. Mönnun hefur verið endurskipulögð og flæðir starfsfólk á milli staða og virkniltilboða eftir því sem þörf er.

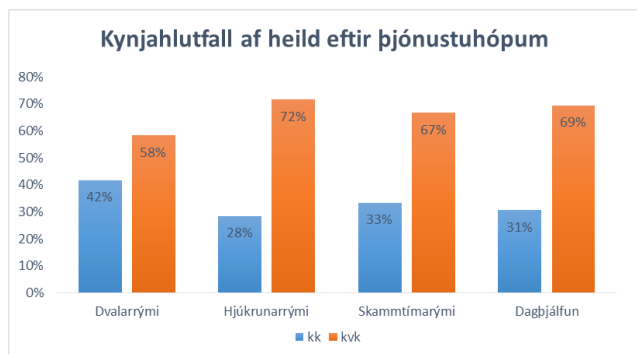
Í febrúar árið 2016 var úttekt gerð í þriðja sinn með sama hætti og verða niðurstöður hennar kynntar í þessari skýrslu. Söfnun gagna fór fram á tímabilinu 1. – 29. febrúar 2016.

Kortlagning og greining

Hverjir njóta þjónustunnar og hverjir taka ákvarðanir?

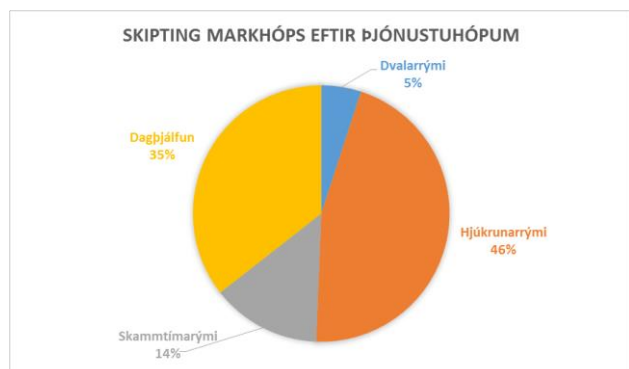
Markhópurinn eru íbúar, þjónustuþegar skammtímadvalar og dagþjálfunar. Heildarfjöldi einstaklinga á úttektar tímabilinu var 238, skiptist í 73 karla (31%) og 165 konur (69%). Íbúar heimilisins í dvalarrýmum voru 12, 5 karlar (42%) og 7 konur (58%). Í hjúkrunarrýmum voru 109 og skiptist í 31 karl (28%) og 78 konur (72%).

Þjónustuþegar í skammtímadvöl voru 33 á tímabilinu, 11 karlar (33%) og 22 konur (67%). Þjónustuþegar dagþjálfunar voru í heild 85, karlar 26 (31%) og konur 59 (69%).



Þjónustuhóparnir skiptast á eftirfarandi hátt. Hjúkrunarrýmin eru flest eða 46%, dagþjálfun er 35%, skammtímarýmin 14% og dvalarrýmin 5%.

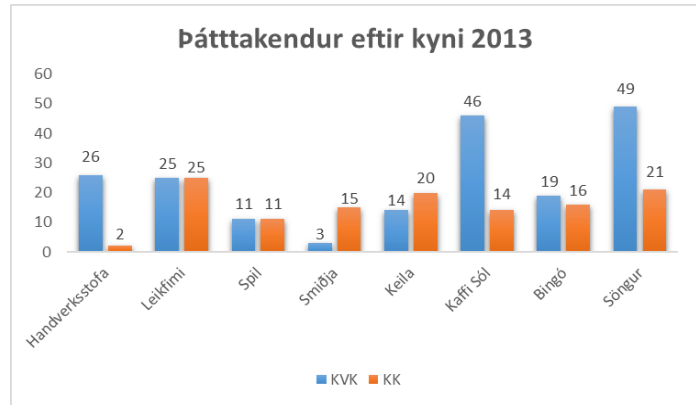
Ákvarðanir varðandi framboð á þjónustu er að mestu í höndum stjórnenda og annara starfsmanna. Nánari útfærslur eru í samráði við notendur en þau hafa oft lítið frumkvæði og þurfa mikla hvatningu til ákvarðanatöku.



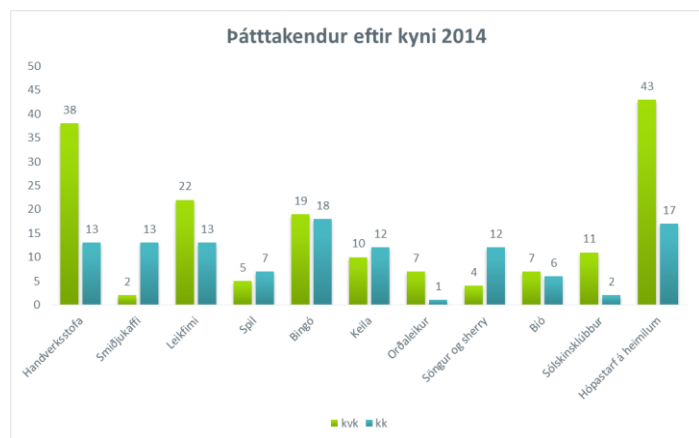
Hvaða gæði og úrræði eru í boði fyrir karla og konur?

Hér má sjá heildarfjölda þátttakenda í hverjum viðburði fyrir sig fyrir 2013, 2014 og 2016.

Ekki eru alltaf sömu virknitilboð í boði öll árin. En þó er handverksstofan, smiðjukaffið, leikfimi og bingó fastir punktar í tilverunni. Hópastarf og Sólskinsklúbbar byrjuðu eftir úttektina árið 2013 og var keilu og spilum skipt út fyrir boccia og krullu árið 2014. Söngur, Kaffi Sól og bingó hafa verið vel sótt í nokkur ár. Þegar úttektin var gerð árið 2013 var Smiðjan búin að vera í gangi í nokkurn tíma, við mikla gleði notenda, hefur hún meira verið notuð af körlunum.



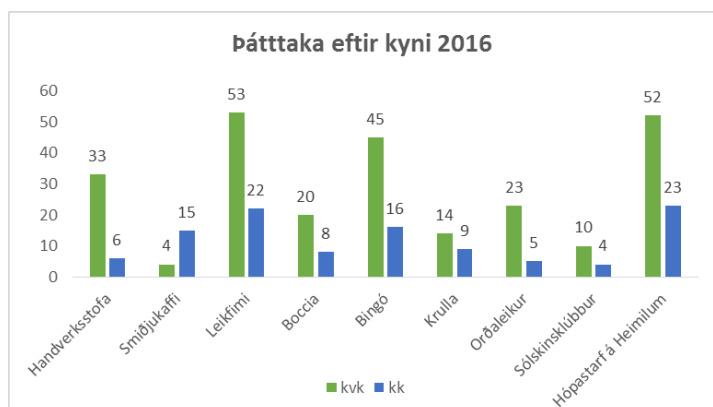
Árið 2014 voru virknitilboð með svipuðu sniði og 2013 og þátttakan svipuð. Það ár voru Sólskinsklúbbar og hópastörf á heimilunum settir á laggirnar. Stafsmenn iðju- og félagsstarfs skiptu sér á milli heimila og var hópastarfið almennt vel sótt. Á úttektartíma 2014 lá starfsemi Smiðjunnar niðri.



Árið 2016 var þátttakan mest í hópastarfi inn á heimilum og í leikfimi. Árið 2014 tóku 35 einstaklingar þátt í leikfimi á

úttektartímabilinu en 75 einstaklingar árið 2016 á úttektartímabilinu. Aðalástæða fjölgunar er að við sameiningu dagþjónustunna í Víðilundi og Hlíð jókst fjöldi einstaklinga í dagþjálfun

um helming. Margir frá þeim sækja leikfimi alla daga og eru að jafnaði milli 20 og 30 einstaklingar í leikfimi dag hvern. Keila og spil voru tekin út, í staðin var boðið upp á boccia og krullu. Inn í úttektar-



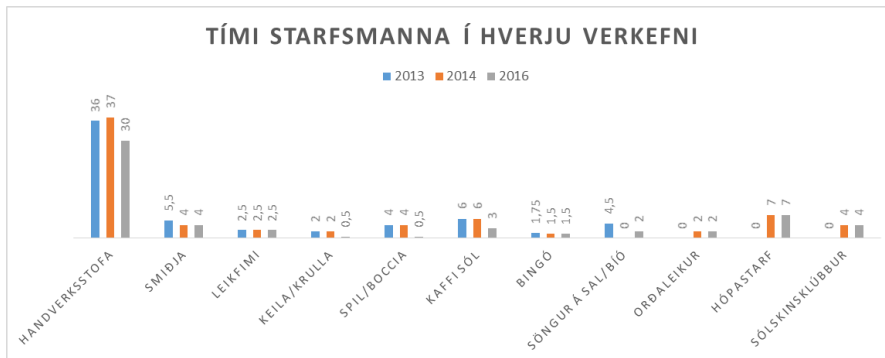
tímabilinu var ekki kráarkvöld sem er alla jafna einu sinni í mánuði eða sherrytund og bío sem er alla föstudaga.

Að meðaltali mæta á milli 30 - 40 manns á þá viðburði. Kaffi Sól er vel sótt í hverri viku og voru rúmlega 200 manns sem mættu í kaffi á úttektartímabilinu samkvæmt gestabók.

Áhugavert gæti verið að skoða hverjir sækja Kaffi Sól, s.s. hlutfall aðstandenda, gesta og íbúa.

Hvaða málefni fá tíma?

Tímafjöldi starfsmanna er misjafn á bakvið hvert virknilboð. Samanlagður vinnutími starfsmanna á þessu tímabili voru 165 klst á viku.



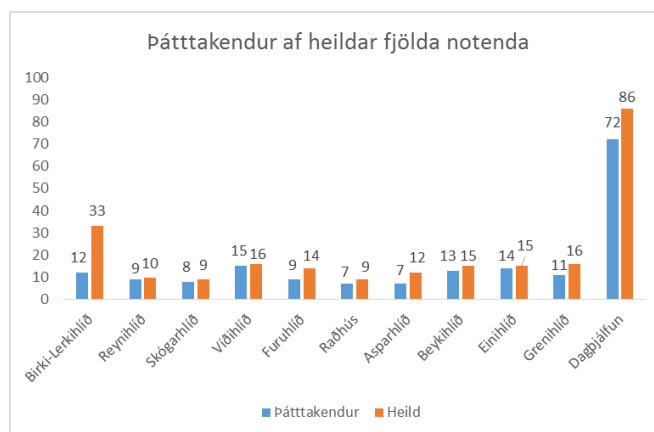
Eins og myndin sýnir virðist mesti tími starfsmanna fara í hug- og handverksstofu, hópastarf og Smiðju. Hug- og handverksstofan er opin frá 8-15:45 alla daga. Þar er unnið fjölbreytt handverk og var á úttektartímabilinu byrjað að mála á 250 taupoka fyrir alþjóða ráðstefnu um Þjónandi leiðsögn (Gentle teaching) sem haldin verður í september 2016 á Akureyri. Taflan gefur hinsvegar ekki rétta mynd, þar sem ekki er alltaf starfmaður viðstaddur í hug- og handverksstofunni. Starfsmenn iðju- og félagsstarfsins sinna mörgum störfum á dreifðu svæði og eru því mikið á ferðinni allan daginn. Starfsemi í Smiðjunni var nýfarin aftur af stað á úttektartíma eftir smá hlé. Á tímabilinu var starfsmaður iðju- félagsstarfs tvo daga í viku tvo tíma í senn. Kaffihúsið Kaffi Sól var opið einu sinni í viku. Þar voru tveir starfsmenn iðju- og félagsstarfsins og með þeim hópur góðra sjálfboðaliða frá Vinum Hlíðar. Á föstudögum var sherrytund og bío í salnum. Þar voru sýndir íslenskir þættir og bío myndir. Barinn var opinn og jafnvel boðið upp á snakk.

Tímanotkun hefur haldist svipuð í hverju verkefni á milli ára. Hins vegar hafa eftir úttektina árið 2013 farið af stað starfsemi sólskinsklúbba og hópastarf á heimilum á kostnað viðveru starfsmanna í hug- og handverksstofu. Sólskinsklúbbar voru tvisvar sinnum í viku. Skógar- og

Reynihlíð saman með klúbb og Víði- og Furuhlíð saman. Sólskinsklúbbar á Aspar- og Beykihlíð og Eini- og Grenihlíð féllu niður á úttektartímabilinu vegna veikindaleyfis iðjuþjálfara og enginn starfsmaður frá heimilunum var til að taka þátt í þeim. Hópastarf var einu sinni í viku fyrir hvert heimili. Þá fóru tveir starfsmenn iðju- og félagsstarfs inn á heimili og buðu upp á spjall og ýmsa afþreyingu klukkutíma í senn.

Hópastarfið er í flestum tilvikum vel sótt. Þar eru lesnar sögur, farið með ljóð, vísur og gátur, sáð fyrir sumarblómum og kryddjurtum svo eitthvað sé nefnt. Þar skapast oft skemmtilegar og líflegar umræður.

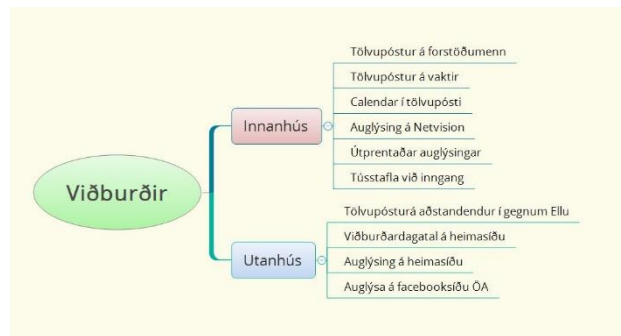
Notkun á framboði félagsstarfsins almennt er misjöfn á milli heimila. Minnsta þátttakan var frá Birki- og Lerkihlíð og best var þátttakan af heimilunum í Víðihlíð, Reyni- og Skógarhlíð, Beykihlíð og Einihlíð. Eftir að úttektartímabilið hófst fór af stað verkefni í Birki- og Lerkihlíð sem fól í sér að kynna betur og hvetja fólk í skammtímadvöl til aukinnar þátttöku í iðju- og félagsstarfi.



Kynning virknilboða

Í úttekt 2014 kom fram að bæta þyrfti kynningu á virknilboðum fyrir markhóp eins og áður hefur komið fram. Var því mætt með því að ráða inn í iðju- og félagsstarfið einstakling með hæfni og þekkingu á boðmiðlun. Sér sá starfsmaður alfarið um kynningar á virknilboðum.

Á myndinni hér að neðan má sjá þær leiðir sem farnar eru í kynningu virkniltilboða;



Reglubundin dagskrá iðju- og félagsstarfs er send út með rafrænum hætti á haustin og í byrjun janúar. Aðrir viðburðir eru skráðir inn í opið dagatal, viðburðardagatal félagsstarfs í tölvupóstkerfi Akureyrarbæjar. Auglýsing er sett inn í hvern viðburð og forstöðumönnum sent boð á viðburðinn, fá þeir tilkynningu í tölvuna (reminder) nokkru áður en hann hefst. Allar auglýsingar eru keyrðar á skjá í gegnum sameiginlegt kerfi sem kallast Netvision og er skjár staðsettur á flestum heimilum og að auki í sameiginlegu rými eða níu samtals. Einnig eru sex skjáir í Lögmannshlíð og eru ýmsar tilkynningar samkeyrðar á báðum stöðum. Starfsfólk heimilanna sér um að koma dagskrá viðburða á framfæri við íbúa. Á flestum heimilum er dagskráin á upplýsingatöflum fyrir íbúa en gestir í skammtímadvöl fá afhenta dagskrá við komu. Hjá gestum í dagþjálfun sér starfsfólkið í samvinnu við notendur um að kynna og hvetja til þátttöku. Einnig er notast við kallkerfi skömmu áður en viðburður hefst. Forstöðumenn sjá um að senda tölvupóst með dagskrá félagstarfsins og einstaka auglýsingar til aðstandenda. Facebooksíða ÖA og heimasíða eru virkir miðlar og þar koma inn auglýsingar um viðburði og myndir úr daglegu lífi á Hlíð og í Lögmannshlíð.

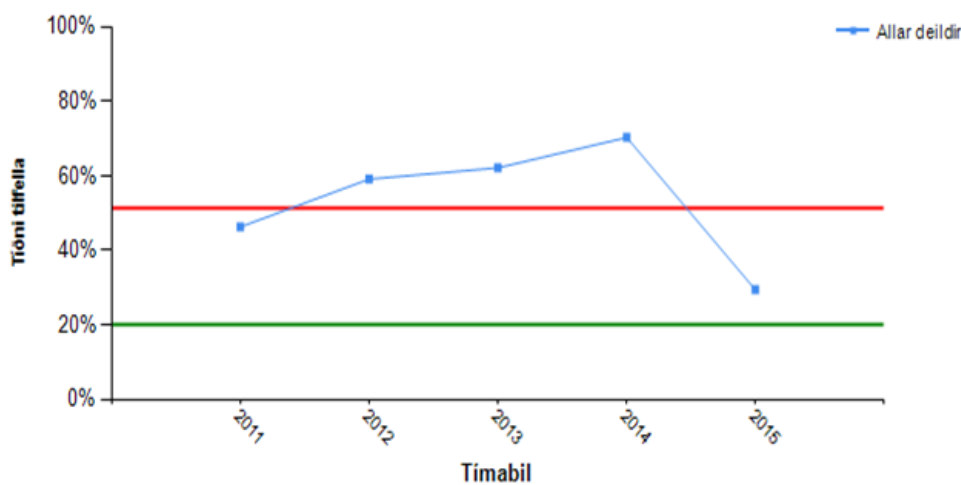
Verið er að vinna að gerð nýrrar heimasíðu fyrir ÖA og er stefnt að því að hún verði tekin í notkun veturinn 2016-2017. Með henni er vonast til þess að upplýsingar og auglýsingar verði skilvirkari og skili sér betur til allra aðila.

Gæðavísar úr RAI

Í úttektinni árið 2014 var bent á að vinna þyrfti markvisst með niðurstöður/gæðavísa í RAI mati, ásamt niðurstöðum í þjónustukönnunum og Eden hlýleikakönnun með tilliti til sálfélagslegra þátta.

RAI matið (e. Resident Assessment Instrument) er yfirgripsmikið þverfaglegt tæki sem metur hjúkrunarþarfir og heilsufar íbúa á hjúkrunarheimilum. Með áherslu á gæði þjónustunnar sem veitt er geta verið vísbendingar um að virkni íbúa ÖA hafi aukist. Sjá mynd sem sýnir algengni lítillar eða engrar virkni tímabilið 2011 til 2015. Myndin sýnir aukna virkni á þessu tímabili. Virknin var verulega lítil 2014 en hefur farið stig vaxandi og var mun meiri árið 2015 en árið 2011.

Algengni lítillrar eða engrar virkni



Hlýleikakönnun

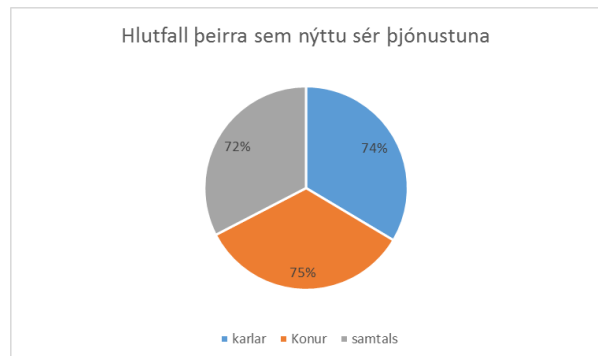
ÖA hafa alþjóðaviðurkenningu sem Eden heimili. Viðurkenningin felur í sér ákveðið og reglubundið ferli þar sem gerð er úttekt á tveggja ára fresti. Mikilvægur hluti úttektarinnar er fyrirlögn hlýleikakönnunar sem lögð er fyrir íbúa, dagþjálfunargesti, starfsfólk og aðstandendur. Niðurstöður kannana árin 2013 og 2016 sýna að dregið hefur úr einmanaleika, vanmætti og leiða hjá íbúum. Sjá nánar á <http://www.akureyri.is/static/files/Hlid/pdf/skyrsla-um-hlyleikakonnun-2016-lokaeintak-26juni.pdf>

Niðurstöður

Hvaða kynjamynstur sjáum við?

Tæplega 69% markhóps eru konur og 31% karlar, er þessi munur áþekkur því sem var í úttektinni 2014. Kynjaskipting innan markhóps var ólík milli heimila, mestur var munurinn í Beykihlíð en minnstur í Einihlíð. Þegar þjónustuhópurinn í heild er skoðaður sést að munur á notkun milli karla og kvenna er varla

marktækur 74% karla og 75% kvenna nýta sér þau virknitilboð sem í boði eru en sækja í mismunandi virknitilboð. Notendur virknitilboða eru 72% af íbúum og þjónustuþegum. Sem segir okkur að verið er að höfða til beggja kynja. Starfsfólk iðju- og



félagsstarfs býður upp á virknitilboð á heimilum og er það á kostnað viðverutíma starfsmanna í handverksstofu. Tveir starfsmenn sinna hópastarfi á hverju heimili vikulega og var það betur sótt á úttektartímabilinu 2016 en því síðasta, eða 53 konur og 23 karlar. Mikil aukning hefur orðið á þátttöku í leikfimi sem skýrist af sameiningu dagþjónustanna í Víðilundi og Hlíð. Sú breyting hefur áhrif á niðurstöðurnar að einhverju leiti hvað varðar fjölda í almennum virknitilboðum.

Er þörfum og tækifærum kvenna og karla mætt?

Tækifæri eru til staðar fyrir bæði kynin. Niðurstöður gefa til kynna hefðbundið kynjamynstur þ.e. hvaða virkni tilboð höfða til kynjanna. Konur eru notendur í handverksstofu, leikfimi, orðaleik, sólskinsklúbb, hópastarfi á heimilum og Kaffi Sól. Karlar eru notendur í Smiðjukaffi, spilum, boccia, söng og sherry.

Eru málefnalegar skýringar á bak við það kynjamynstur sem komið er í ljós?

Virkni tilboð eru til staðar fyrir bæði kynin. Markhópurinn eru karlar 31% og konur 69%.

Notendur eru 58% konur og 42% karlar. Af þessu má sjá að karlar eru í raun hlutfallslega virkari þátttakendur í virknitilboðum.



Aðgerðir

Hvernig getum við bætt stöðuna?

- Áframhaldandi þróun sem miðar að því að auka vægi iðju- og félagsstarfs inn á heimilum. Með því er unnið markvisst að því að hafa áhrif á menningu heimilanna þar sem aukin er félagsleg virkni íbúa og unnið gegn einmannaleika, vanmáttarkennd og leiða (sálfélagslegir þættir).
- Viðhalda öflugri kynningu á virknitilboðum fyrir markhóp og bæta notendasamráð. Notendur verði virkari í ákvarðanatöku.
- Vinna að því að efla tengsl mismunandi faghópa innan ÖA, íbúa og aðstandenda.
- Greining á óskum og þörfum nýrra íbúa verður í höndum iðjubjálfa.
- Fylgja eftir innleiðingu á skipulagsbreytingum sem miða að því að einstaklingsmiða þjónustuna í auknum mæli.
- Koma á reglubundnu stöðumati sem framkvæmt er þrisvar til fjórum sinnum á ári í samráði við starfsfólk í iðju- og félagsstarfi.
- Vinna markvisst með niðurstöður/gæðavísa í RAI mati, ásamt niðurstöðum í þjónustukönnunum og Eden hlýleikakönnun með tilliti til sálfélagslegra þátta.
- Stór hluti af markhóp, sérstaklega í skammtímadvöl (Birki- og Lerkihlíð), Aspar- Greni- og Furuhlíð eru mun minna að nota miðlæg virknitilboð. Koma þarf til móts við þessa einstaklinga. Aukin kynning og hvatning íbúa til þátttöku og/eða auka virknitilboð inn á heimilum, meðal annars með því að hvetja starfsfólk heimila til að bjóða upp á ýmsa afþreyingu eða auka vægi starfsemi iðju- og félagsstarfs á heimilum.

Samantekt

Úttektin sýnir að flæði starfsmanna iðju- og félagsstarf er að skila sér í meiri virkni og þátttöku í hópastarfi. Bætt var við starfsmanni í hópastarfið og eru því alltaf tveir sem fara á hvert heimili í einu. Það var gert til þess að hópastarfið myndi síður falla niður. Með auknu flæði starfsmannana ganga allir í öll verk, þannig að ef vantar starfsmann er alltaf annar sem getur hlaupið í skarðið.

Karlar eru ekki nema 31% markhópsins en 74% af körlunum nýta sér þjónustu iðju- og félagsstarfs sem er í takt við nýtingu kvenna en þar eru það 75%. Sem segir okkur að félagsstarfið er að höfða vel til karlanna líka. Þátttaka þeirra var mest í smiðjukaffi, leikfimi, hópastarfi og bingó á úttektartímabilinu. Einnig mættu þeir vel á viðburði sem boðið var upp á, s.s. tónleika, gamanmál, bíó og fleira. Þátttakendur frá skammtímadvöl, Birki- og Lerkihlíð tóku minnst þátt í virkni tilboðum. Þar var sett af stað verkefni sem felur m.a. í sér betri kynningu á starfi iðju- og félagsstarfsins fyrir þjónustuþegum og hvatningu til þátttöku. Kynning á virkniltilboðum er mikilvæg og eru þau auglýst á fimm mismunandi vegu.

Útþrentun, facebook, netvison, heimasíða og dagatal tölvupóstur. Kynningar ættu því að ná vel til íbúa og aðstandenda. Með tilkomu nýrrar heimasíðu verða kynningar skilvirkari. Stefnt er að því að samtengja tölvupóst, facebook og heimasíðu. Reynt verður að komast til móts við alla sem upplýsingar þurfa að fá.

Niðurstöður úr gæðavísunum RAI matsins undirstrika það að meiri virkni er hjá íbúum og má sjá mun frá 2014 til 2015. Þá sýna niðurstöður hlýleikakönnunar frá 2016 að dregið hefur úr einmanaleika, vanmætti og leiða hjá notendum. Leiða má líkum að því að aukin virkni dragi úr vanmætti, einmanaleika og leiða hjá notendum. Allar þessar niðurstöður verða nýttar til ákvarðana um áframhaldandi þróun á starfsemi iðju- og félagsstarfsins.